

(第二部分)

配電線路裝修丙級技術士技能檢定術科測試應檢參考目錄

壹、配電線路裝修丙級技術士技能檢定術科測試應檢人須知.....	1
貳、配電線路裝修丙級技術士技能檢定術科測試試題.....	8
參、配電線路裝修丙級技術士技能檢定術科測試評審表.....	31
肆、配電線路裝修丙級技術士技能檢定術科測試時間配當表.....	46

壹、配電線路裝修丙級技術士技能檢定術科測試應檢人須知

一、一般注意事項

- (一) 本職類術科測試共分三站，應檢人必須各站檢定均及格，才認定合格。
- (二) 應檢人應攜帶自備工具並準時至辦理單位指定報到處辦理報到，遲到十五分鐘以上者，以棄權缺考論。
- (三) 報到時應攜帶檢定通知單及身分證或其他法定證明文件。
- (四) 除規定自備工具外，不得攜帶其他任何東西及術科測試應檢資料。
- (五) 應依據技能檢定編號到達指定位置待檢。
- (六) 依據試題所需檢查材料及工具。
- (七) 實作中不可與他人交談或代人實作或托人實作。
- (八) 實作中須注意工作安全。
- (九) 紀錄表應記錄實際測量數據（含單位），不得記錄不確實之數據（如未操作即記錄）或藉故拖延時間。
- (九) 向監評人員報驗後，不得作任何更改。
- (十一) 檢定完畢應將工具、設備及儀器等復原後，即離開檢定場。
- (十二) 不遵守試場規則或犯嚴重錯誤將危及機具設備安全者，監評人員得令其即時停檢並離開檢定場所，損壞之機具設備應負責賠償，檢定結果以不及格論。

二、檢定程序

時 間	程 序
8：00	第一站應檢人員編號、點名與核對相片及證件。
8：30	第一站試題一檢定。
8：40	第一站試題二半成品檢定。
9：20	第一站試題二成品檢定。
9：30	第二站應檢人員點名、核對相片、證件及編組。
10：00	第二站第一梯次應檢人檢定，第二梯次應檢人桿下協助。
10：50	檢定梯次調換準備。
11：00	第二站第二梯次應檢人檢定，第一梯次應檢人桿下協助。
13：30	第三站應檢人員點名、核對相片、證件及編組。
14：00	第三站第一梯次應檢人檢定，第二梯次應檢人桿下協助。
14：50	檢定梯次調換準備。
15：00	第三站第二梯次應檢人檢定，第一梯次應檢人桿下協助。

三、分組檢定：

配電線路裝修丙級技術士術科技能檢定共分三站，每場次應檢人名額以四十八名為原則（監評長得視報到人數調整各站之編【分】組方式），其編組方式如下：

(一) 第一站基本技能作業：不分組，應檢人同時進行檢定。

試題一：騎釘製作

試題二：#2 鋼心鋁線張力處接續

(二) 第二站礙子繫線作業：

1. 編成六組，每組八名，各組又分成第一、二兩梯次進行檢定，每梯次各二十四名；第一梯次應檢人上桿檢定時，第二梯次應檢人在桿下協助；換檢定梯次後，即由第二梯次應檢人上桿檢定，第一梯次應檢人在桿下協助。

（例如：A 組第一梯次編號 1 之應檢人上桿檢定時，第二梯次編號 25 之應檢人在桿下協助）

2. 檢定前須先抽出各組檢定試題，由一名應檢人抽籤，抽出該組檢定試題，其餘各組之試題按順序排定。（例如：由 A 組應檢人抽籤抽出試題三時，B 組為試題四，C 組為試題五，依此類推）

3. 分組方式：

組 別	第一梯次 應檢人編號	第二梯次 應檢人編號
A	1	25
	2	26
	3	27
	4	28
B	5	29
	6	30
	7	31
	8	32
C	9	33
	10	34
	11	35
	12	36
D	13	37
	14	38
	15	39
	16	40
E	17	41
	18	42
	19	43
	20	44
F	21	45
	22	46
	23	47
	24	48

4. 試題與組別：

試 題	組 別	備 註
試題一：#2 鋼心鋁線軸型礙子終端紮線		
試題二：#2 鋼心鋁線裝腳礙子邊溝紮線		
試題三：#2 鋼心鋁線裝腳礙子頂溝紮線		
試題四：#2 鋼心鋁線軸型礙子甲種紮線		
試題五：#2 交連 PE 風雨線裝腳礙子邊溝紮線		
試題六：#2 交連 PE 風雨線裝腳礙子頂溝紮線		

(三) 第三站裝桿作業：

1. 編成六組，每組八名，各組又分成第一、二兩梯次進行檢定，每梯次各二十四名；第一梯次應檢人上桿檢定時，第二梯次應檢人在桿下協助；換檢定梯次後，即由第二梯次應檢人上桿檢定，第一梯次應檢人在桿下協助。
(例如：A 組第一梯次編號 1 之應檢人上桿檢定時，第二梯次編號 25 之應檢人在桿下協助)
2. 檢定前須先抽出各組檢定試題，由一名應檢人抽籤，抽出該組檢定試題，其餘各組之試題按順序排定。(例如：由 A 組應檢人抽籤抽出試題三時，B 組為試題四，C 組為試題五，依此類推)
3. 分組方式：

組 別	第一梯次 應檢人編號	第二梯次 應檢人編號
A	1	25
	2	26
	3	27
	4	28
B	5	29
	6	30
	7	31
	8	32
C	9	33
	10	34
	11	35
	12	36
D	13	37
	14	38
	15	39
	16	40
E	17	41
	18	42
	19	43
	20	44
F	21	45
	22	46
	23	47
	24	48

4. 試題與組別：

檢 定 試 題	組 別	備 註
試題一：高壓單相直線雙終端裝桿及拆除，低壓單相三線式伸出型直路裝桿及拆除		
試題二：高壓單相大角度轉彎裝桿及拆除，低壓單相三線式伸出型單終端與接戶電纜一路裝桿及拆除		
試題三：高壓單相大角度轉彎裝桿及拆除，低壓單相三線式雙向終端與接戶電纜一路裝桿及拆除		
試題四：高壓開 Y 橫擔式直線裝桿及拆除，低壓單相三線式直線裝桿及拆除		
試題五：高壓三相橫擔式直線裝桿及拆除，低壓單相二線式直線裝桿及拆除		
試題六：高壓單相伸出式直線裝桿及拆除		

四、特別注意事項：

- (一) 應檢人之裝束應符合配電線路裝修作業標準：棉質長袖工作服並打綁腿或褲管塞入長統鞋內。
- (二) 應檢人須自備配電線路裝修用隨身裝備工具如下：
 - 1. 電工用安全帽
 - 2. 安全帶（含補助繩）
 - 3. 活動扳手
 - 4. 鋼絲鉗
 - 5. 螺絲起子
 - 6. 電工刀
 - 7. 折尺或捲尺
 - 8. 棉紗手套
- (三) 除上述自備工具（橡皮手套及橡皮肩套亦可自備）外，有關場地、材料及其他工具由術科測試辦理單位提供。
- (四) 各站實作開始與終止時間，以監評人員號令為準，實作時間終止時，經施號令應即停止作業，違者視同實作時間內未完成作業。
- (五) 應檢人之工作安全應自行負責。

貳、配電線路裝修丙級技術士技能檢定術科測試試題

一、第一站：基本技能作業

試題一 騎釘製作。

試題二 #2 鋼心鋁線張力處接續。

二、第二站：礙子繫線作業

試題一 #2 鋼心鋁線軸型礙子終端繫線。

試題二 #2 鋼心鋁線裝腳礙子邊溝繫線。

試題三 #2 鋼心鋁線裝腳礙子頂溝繫線。

試題四 #2 鋼心鋁線軸型礙子甲種繫線。

試題五 #2 交連 PE 風雨線裝腳礙子邊溝繫線。

試題六 #2 交連 PE 風雨線裝腳礙子頂溝繫線。

三、第三站：裝桿作業

試題一 高壓單相直線雙終端裝桿及拆除，低壓單相三線式伸出型直線裝桿及拆除。

試題二 高壓單相大角度轉彎裝桿及拆除，低壓單相三線式伸出型單終端與接戶電纜一路裝桿及拆除。

試題三 高壓單相大角度轉彎裝桿及拆除，低壓單相三線式雙向終端與接戶電纜一路裝桿及拆除。

試題四 高壓開 Y 橫擔式裝桿及拆除，低壓單相三線式直線裝桿及拆除。

試題五 高壓三相橫擔式直線裝桿及拆除，低壓單相二線式直線裝桿及拆除。

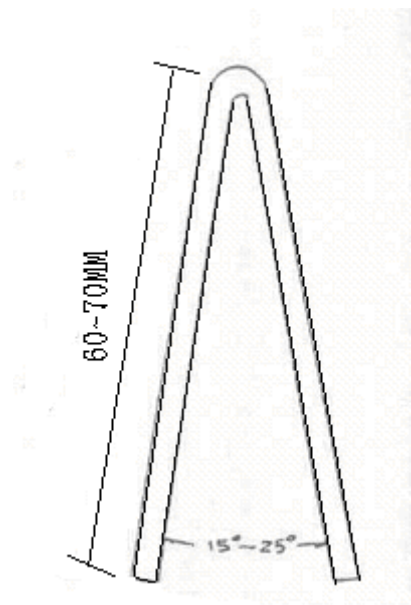
試題六 高壓單相伸出式直線裝桿及拆除。

第一站 基本技能作業

試題一：騎釘製作。

圖說：

單位：mm



一、實作時間：3 分鐘

二、檢定用材料：（一人需用數量）

名稱	規 範	單 位	數 量	備 註
鍍 鋅 鐵 線	4.19mm	公尺	2	1 公尺 2 條
牛 皮 紙 信 封	小	只	1	標明檢定號碼

三、檢定方式：

- (一) 不分組，應檢人同時進行「騎釘製作」檢定。
- (二) 應檢人站立地面，用八吋鋼絲鉗將 4.19mm 鍍鋅鐵線於規定時間內連續製作騎釘 8 只。
- (三) 成品裝入牛皮紙信封內繳回。
- (四) 監評人員評定成品。
- (五) 扣分合計 41 分以上者，為不及格。

四、注意事項：

- (一) 在實作時間內完成 8 只成品，數量超過部分，監評人員得逕予剔除。
- (二) 成品兩腳須等長，長度 60-70 公厘，兩腳所成角度為 15°~25°，視其成品優劣評定成績。

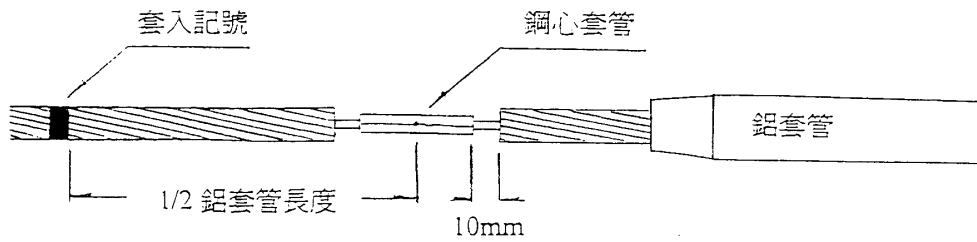
第一站 基本技能作業

試題二：#2 鋼心鋁線張力處接續。

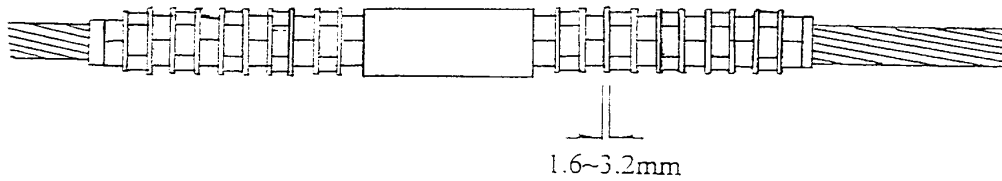
圖說：

單位：mm

半成品：



成品：



一、實作時間：半成品 25 分鐘；成品 10 分鐘。

二、檢定用材料：（一人需用數量）

名稱	規格	單位	數量	備註
鋼心鋁線	AWG #2 6/1	公尺	1.5	
壓接套管	ACSR AWG #2 (6/1)	組	1	
鉻酸鋅糊		管	1	
塑膠帶	0.2mm×19mm×10M	卷	1	
標籤		張	1	標明檢定號碼

三、檢定方式：

- (一) 不分組，應檢人同時進行「#2 鋼心鋁線張力處接續」檢定。
- (二) 應檢人於地面上，將約 1.5 公尺之鋼心鋁線量取中點自行鋸成兩段。
- (三) 完成鋼心套管「半成品」壓接作業，貼上號碼標籤留置現場，待監評人員完成評分後，再全體同時進行成品檢定。
- (四) 完成鋁套管「成品」壓接作業。
- (五) 完成「半成品」及「成品」壓接作業後，手搖壓縮器留置現場，以供檢查壓縮鍵之選用是否正確。
- (六) 監評人員評定成品。
- (七) 「半成品」及「成品」扣分合計 41 分以上者，為不及格。

四、注意事項：

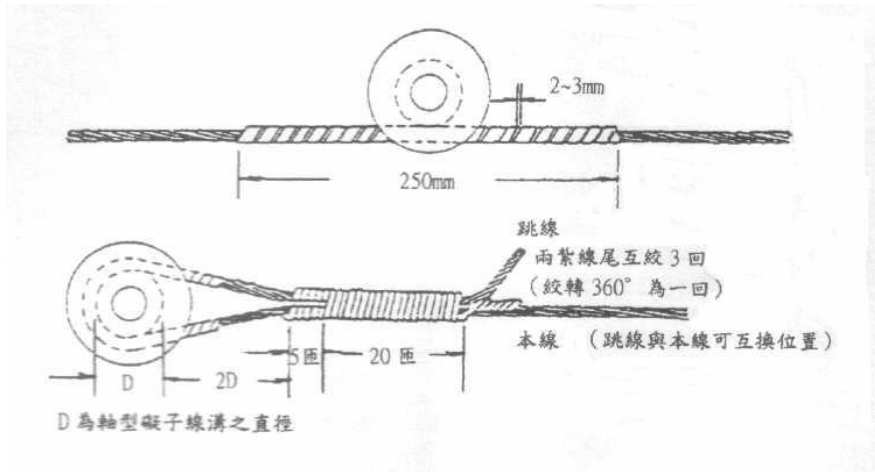
- (一) 手搖壓縮器之操作方法及壓縮鍵之選用須正確。
- (二) 導線須於 1/2 長度處鋸斷。

第二站 礙子繫線作業

試題一：#2 鋼心鋁線軸型礙子終端繫線。

圖說：

單位：mm



一、實作時間：25 分鐘

二、檢定用材料：（一人需用數量）

名 稱	規 範	單 位	數 量	備 註
鋼 心 鋁 線	AWG#26/1	公尺	1.5	
鋁 繫 帶	1.27×7.62mm	公尺	0.8	
鋁 繫 線	#6	公尺	1.9	
標 籤		張	1	標明檢定號碼

三、檢定方式：

- (一) 本項作業配電線路已停電，應檢人應先打入接地棒並經檢電、掛接地線後始可作業。
- (二) 檢電及接地用所需工具由主辦檢定單位提供，應檢人不需再行檢查。
- (三) 應檢人站立桿上，佩戴安全帶及補助繩，在低壓線架之軸型礙子上，完成「#2 鋼心鋁線終端繫線」作業，成品貼上號碼標籤留置現場。
- (四) 實作時間包括裝、拆接地線組。
- (五) 監評人員評定成品。
- (六) 扣分合計 41 分以上者，為不及格。

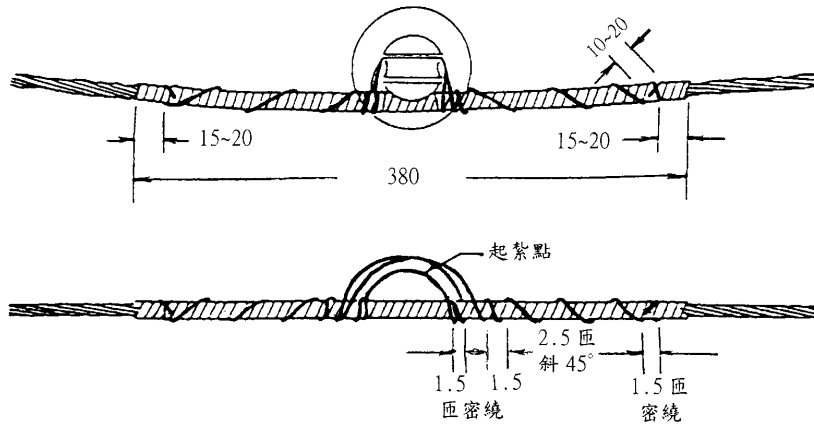
四、注意事項：

- (一) 相關尺寸與各部匝數及施工方式參照圖說。
- (二) 每匝須緊密，外觀平整，材料不得有損傷。
- (三) 材料之預備處理工作應於實作計時後始可作業。

試題二：#2 鋼心鋁線裝腳礙子邊溝紮線。

圖說：

單位：mm



一、實作時間：25 分鐘

二、檢定用材料：（一人需用數量）

名 稱	規 範	單 位	數 量	備 註
鋁 紮 帶	1.27×7.62mm	公尺	1.5	
鋁 紮 線	#6	公尺	1.7	
標 籤		張	1	標明檢定號碼

三、檢定方式：

- (一) 本項作業配電線路已停電，應檢人應先打入接地棒並經檢電、掛接地線後始可作業。
- (二) 檢電及接地用所需工具由主辦檢定單位提供，應檢人不需再行檢查。
- (三) 應檢人站立桿上，佩戴安全帶及補助繩，以裝腳礙子邊溝紮線法（鋁線），將高壓導線綁紮固定於裝腳礙子上，離礙子約 0.5 公尺處之導線上貼上號碼標籤。
- (四) 實作時間包括裝、拆接地線組。
- (五) 監評人員評定成品。
- (六) 扣分合計 41 分以上者，為不及格。

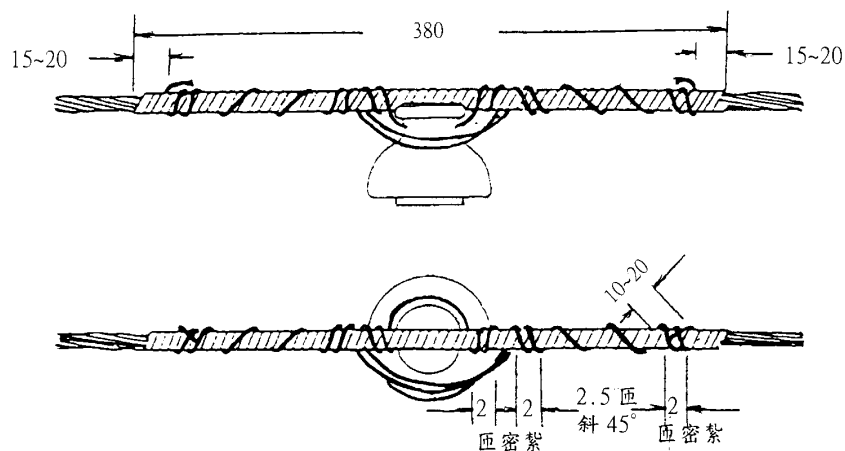
四、注意事項：

- (一) 相關尺寸與各部匝數及施工方式參照圖說。
- (二) 每匝須緊密，外觀平整，材料不得有損傷。
- (三) 材料之預備處理工作應於實作計時後始可作業。

試題三：#2 鋼心鋁線裝腳礙子頂溝紮線。

圖說：

單位：mm



一、實作時間：25 分鐘

二、檢定用材料：（一人需用數量）

名	稱	規	範	單	位	數	量	備	註
鋁	紮	帶	1.27×7.62mm	公尺	1.5				
鋁	紮	線	#6	公尺	1.5				
標	籤			張	1				標明檢定號碼

三、檢定方式：

- (一) 本項作業配電線路已停電，應檢人應先打入接地棒並經檢電、掛接地線後始可作業。
- (二) 檢電及接地用所需工具由主辦檢定單位提供，應檢人不需再行檢查。
- (三) 應檢人站立桿上，佩戴安全帶及補助繩，以裝腳礙子頂溝紮線法（鋁線），將高壓導線綁紮固定於裝腳礙子上，離礙子約 0.5 公尺處之導線上貼上號碼標籤。
- (四) 實作時間包括裝、拆接地線組。
- (五) 監評人員評定成品。
- (六) 扣分合計 41 分以上者，為不及格。

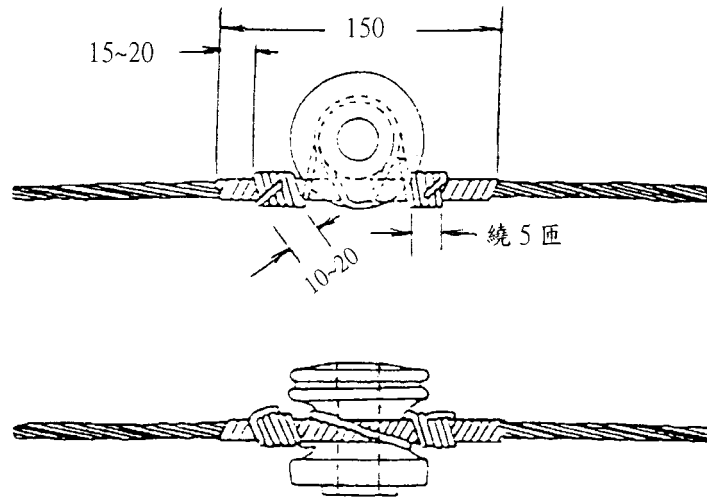
四、注意事項：

- (一) 相關尺寸與各部匝數及施工方式參照圖說。
- (二) 每匝須緊密，外觀平整，材料不得有損傷。
- (三) 材料之預備處理工作應於實作計時後始可作業。

試題四：#2 鋼心鋁線軸型礙子甲種紮線。

圖說：

單位：mm



一、實作時間：25 分鐘

二、檢定用材料：（一人需用數量）

名 稱	規 範	單 位	數 量	備 註
鋁 紮 帶	1.27×7.62mm	公尺	0.8	
鋁 紮 線	#6	公尺	0.9	
標 籤		張	1	標明檢定號碼

三、檢定方式：

- (一) 本項作業配電線路已停電，應檢人應先打入接地棒並經檢電、掛接地線後始可作業。
- (二) 檢電及接地用所需工具由主辦檢定單位提供，應檢人不需再行檢查。
- (三) 應檢人站立桿上，佩戴安全帶及補助繩，以甲種紮線法，將中性線綁紮固定於軸型礙子上，離礙子約 0.5 公尺處之導線上貼上號碼標籤。
- (四) 實作時間包括裝、拆接地線組。
- (五) 監評人員評定成品。
- (六) 扣分合計 41 分以上者，為不及格。

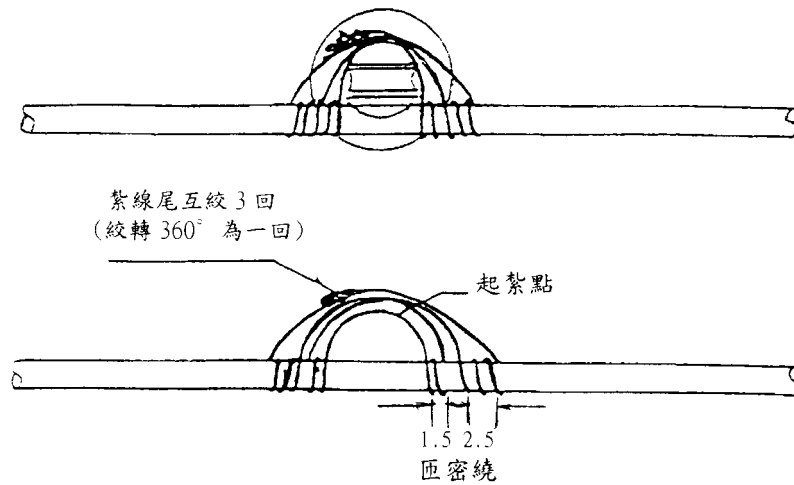
四、注意事項：

- (一) 相關尺寸與各部匝數及施工方式參照圖說。
- (二) 每匝須緊密，外觀平整，材料不得有損傷。
- (三) 材料之預備處理工作應於實作計時後始可作業。

試題五：#2 交連 PE 風雨線裝腳礙子邊溝繫線圖說。

圖說：

單位：mm



一、實作時間：25 分鐘

二、檢定用材料：（一人需用數量）

名稱	規格	單位	數量	備註
PVC 鋁繫線	#6	公尺	2	
標籤		張	1	標明檢定號碼

三、檢定方式：

- (一) 本項作業配電線路已停電，應檢人應先打入接地棒並經檢電、掛接地線後始可作業。
- (二) 檢電及接地用所需工具由主辦檢定單位提供，應檢人不需再行檢查。
- (三) 應檢人站立桿上，佩戴安全帶及補助繩，以裝腳礙子邊溝繫線法（交連 PE 風雨線），將高壓導線綁繫固定於裝腳礙子上，離礙子約 0.5 公尺處之導線上貼上號碼標籤。
- (四) 實作時間包括裝、拆接地線組及被覆蓋。
- (五) 監評人員評定成品。
- (六) 扣分合計 41 分以上者，為不及格。

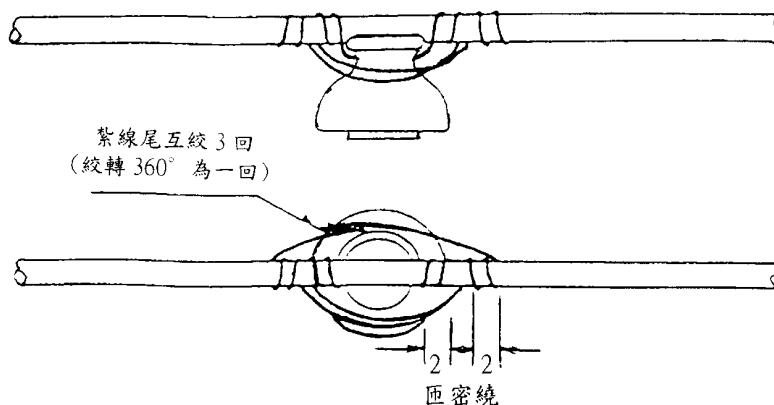
四、注意事項：

- (一) 各部匝數及施工方式參照圖說。
- (二) 每匝須緊密，外觀平整，材料不得有損傷。
- (三) 材料之預備處理工作應於實作計時後始可作業。

試題六：#2 交連 PE 風雨線裝腳礮子頂溝紮線。

圖說：

單位：mm



一、實作時間：25 分鐘

二、檢定用材料：（一人需用數量）

名稱	規格	單位	數量	備註
PVC 鋁紮線	#6	公尺	2	
標籤		張	1	標明檢定號碼

三、檢定方式：

- (一) 本項作業配電線路已停電，應檢人應先打入接地棒並經檢電、掛接地線後始可作業。
- (二) 檢電及接地用所需工具由主辦檢定單位提供，應檢人不需再行檢查。
- (三) 應檢人站立桿上，佩戴安全帶及補助繩，以裝腳礮子頂溝紮線法（交連 PE 風雨線），將高壓導線綁紮固定於裝腳礮子上，離礮子約 0.5 公尺處之導線上貼上號碼標籤。
- (四) 實作時間包括裝、拆接地線組及被覆蓋。
- (五) 監評人員評定成品。
- (六) 扣分合計 41 分以上者，為不及格。

四、注意事項：

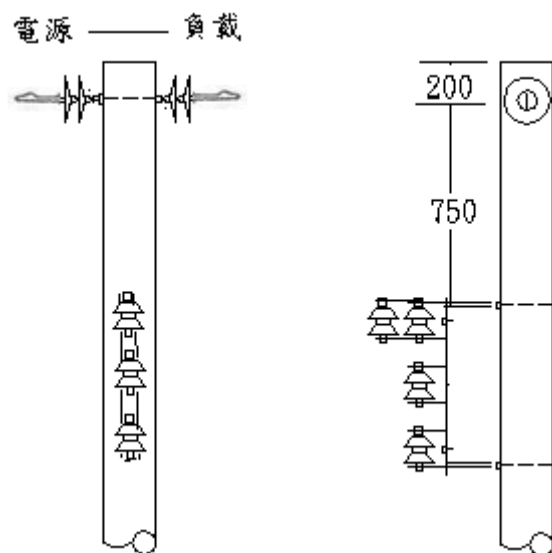
- (一) 各部匝數及施工方式參照圖說。
- (二) 每匝須緊密，外觀平整，材料不得有損傷。
- (三) 材料之預備處理工作應於實作計時後始可作業。

第三站 裝桿作業

試題一：高壓單相直線雙終端裝桿及拆除，低壓單相三線式伸出型直線裝桿及拆除。

圖說：

單位：mm



一、實作時間：裝桿 20 分鐘，拆除 15 分鐘

二、檢定用材料：（一桿位需用數量）

名稱	規格	單位	數量	備註
懸垂礙子	C 型 6"	只	4	
軸型礙子	低壓	只	4	
拉線夾板	鋁#2	只	2	
U 型軋頭	UC-501	只	2	
低壓線架	三線附鐵門	只	1	
伸出鐵架		只	2	附 50mm 螺栓
鍍鋅螺栓及螺帽	方頭 16mm ϕ ×270mm	支	2	
鍍鋅螺栓及螺帽	方頭 16mm ϕ ×140mm	支	1	
單眼螺栓及螺帽	16mm ϕ ×270mm	支	1	
單眼螺帽	16mm ϕ	只	1	
鍍鋅墊圈	方型 5/8" ϕ	只	6	
二孔鐵片		片	2	

三、檢定方式：

- (一) 裝桿悉照經濟部頒布「屋外供電線路裝置規則」及台灣電力公司「架空線路裝置標準」裝設。
- (二) 上下桿及工作位置所需之安全腳踏釘由應檢人自行裝拆。
- (三) 桿下一人協助綁送材料，由應檢人相互擔任。
- (四) 應檢人應在檢定計時前清點所需材料，並與協助人員洽商綁送材料方法及順序。
- (五) 應檢人聽第一次號令開始作業，聽第二次號令停止作業並停留桿上（裝置物下方）待評定成品，如提前完成者亦應向監評人員報告後停留桿上（裝置物下方）。
- (六) 應檢人聽第三次號令開始拆除，聽第四次號令停止作業。
- (七) 各單元材料由應檢人自行組合，不得由協助人員代組合。
- (八) 拆除之裝置物各部分得由協助人員協助分解為單元材料，並排妥於地面。
- (九) 檢定作業進行中，如桿下協助人員向桿上應檢人指導作業方法時，桿下協助人員應受扣分之處分。
- (十) 扣分合計 41 分以上者，為不及格。

四、注意事項：

- (一) 上下桿動作均予評分。
- (二) 桿下協助人員綁送材料動作如有不妥亦予扣分。
- (三) 裝桿實作時間包括材料組合及登桿時間，拆除實作時間包括下桿及材料分解排放時間。
- (四) 各裝置物位置及間隔參照圖說裝設。
- (五) 裝設物應牢固，墊圈依實際需要量使用。
- (六) 依電源、道路及分歧方向裝桿，各方向於檢定前由監評人員宣布。
- (七) 高壓雙終端裝桿之拉線夾板跳線側朝上。
- (八) 應檢人之工作安全應自行負責。

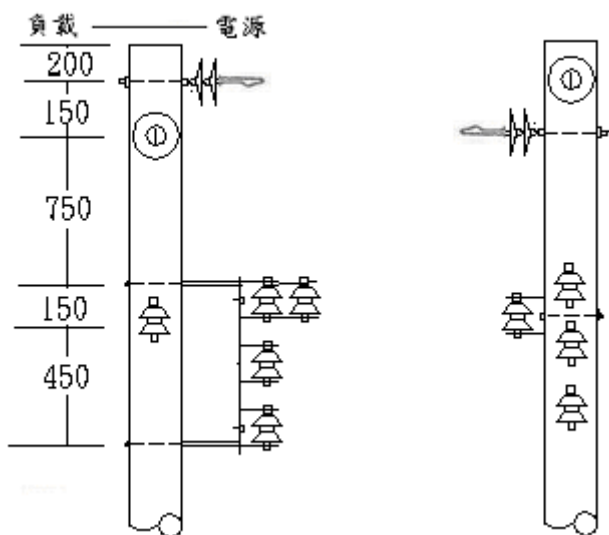
第三站 裝桿作業

試題二：高壓單相大角度轉彎裝桿及拆除，低壓單相三線式伸出型終端與接戶電纜一路裝桿及拆除。

圖說：

單位：

單位：mm



一、實作時間：裝桿 20 分鐘，拆除 15 分鐘

二、檢定用材料：（一桿位需用數量）

名稱	規格	單位	數量	備註
懸垂礙子	C 型 6"	只	4	
軸型礙子	低壓	只	5	
拉線夾板	鋁 # 2	只	2	
U 型軋頭	UC-501	只	2	
低壓線架	三線附鐵栓	只	1	
低壓線架	單線附鐵栓	只	1	
伸出鐵架		只	2	附 50mm 螺栓
鍍鋅螺栓及螺帽	方頭 16mm ϕ ×270mm	支	3	
鍍鋅螺栓及螺帽	方頭 16mm ϕ ×140mm	支	1	
單眼螺栓及螺帽	16mm ϕ ×270mm	支	2	
鍍鋅墊圈	方型 5/8" ϕ	只	9	
二孔鐵片		片	2	

三、檢定方式：

- (一) 裝桿悉照經濟部頒布「屋外供電線路裝置規則」及台灣電力公司「架空線路裝置標準」裝設。
- (二) 上下桿及工作位置所需之安全腳踏釘由應檢人自行裝拆。
- (三) 桿下一人協助綁送材料，由應檢人相互擔任。
- (四) 應檢人應在檢定計時前清點所需材料，並與協助人員洽商綁送材料方法及順序。
- (五) 應檢人聽第一次號令開始作業，聽第二次號令停止作業並停留桿上（裝置物下方）待評定成品，如提前完成者亦應向監評人員報告後停留桿上（裝置物下方）。
- (六) 應檢人聽第三次號令開始拆除，聽第四次號令停止作業。
- (七) 各單元材料由應檢人自行組合，不得由協助人員代組合。
- (八) 拆除之裝置物各部分得由協助人員協助分解為單元材料，並排妥於地面。
- (九) 檢定作業進行中，如桿下協助人員向桿上應檢人指導作業方法時，桿下協助人員應受扣分之處分。
- (十) 扣分合計 41 分以上者，為不及格。

四、注意事項：

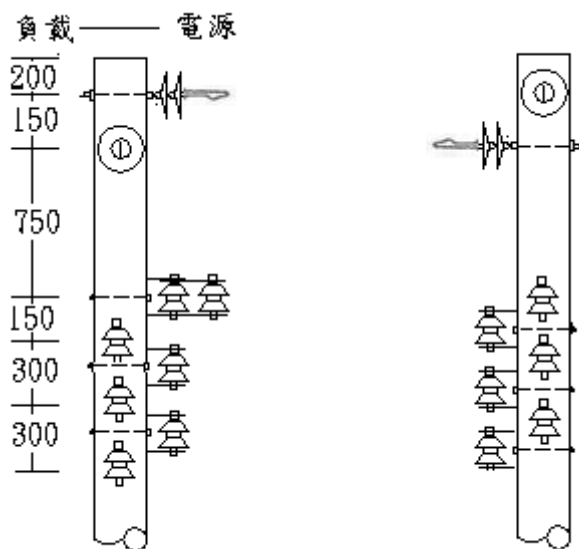
- (一) 上下桿動作均予評分。
- (二) 桿下協助人員綁送材料動作如有不妥亦予扣分。
- (三) 裝桿實作時間包括材料組合及登桿時間，拆除實作時間包括下桿及材料分解排放時間。
- (四) 各裝置物位置及間隔參照圖說裝設。
- (五) 裝設物應牢固，墊圈依實際需要量使用。
- (六) 依電源、道路及分歧方向裝桿，各方向於檢定前由監評人員宣布。
- (七) 高壓幹線裝桿之拉線夾板跳線側朝下，高壓分歧裝桿之拉線夾板跳線測朝上。
- (八) 應檢者之工作安全應自行負責。

第三站 裝桿作業

試題三：高壓單相大角度轉彎裝桿及拆除，低壓單相三線式雙向終端與接戶電纜一路裝桿及拆除。

圖說：

單位：mm



一、實作時間：裝桿 20 分鐘，拆除 15 分鐘

二、檢定用材料：（一桿位需用數量）

名稱	規格	單位	數量	備註
懸垂礙子	C 型 6"	只	4	
軸型礙子	低壓	只	7	
拉線夾板	鋁#2	只	2	
U 型軋頭	UC-501	只	2	
低壓線架	單線附鐵門	只	6	
鍍鋅螺栓及螺帽	方頭 16mm ϕ ×270mm	支	6	
鍍鋅螺栓及螺帽	方頭 16mm ϕ ×140mm	支	1	
單眼螺栓及螺帽	16mm ϕ ×270mm	支	2	
鍍鋅墊圈	方型 5/8" ϕ	只	10	
二孔鐵片		片	2	

三、檢定方式：

- (一) 裝桿悉照經濟部頒布「屋外供電線路裝置規則」及台灣電力公司「架空線路裝置標準」裝設。
- (二) 上下桿及工作位置所需之安全腳踏釘由應檢人自行裝拆。
- (三) 桿下一人協助綁送材料，由應檢人相互擔任。
- (四) 應檢人應在檢定計時前清點所需材料，並與協助人員洽商綁送材料方法及順序。
- (五) 應檢人聽第一次號令開始作業，聽第二次號令停止作業並停留桿上（裝置物下方）待評定成品，如提前完成者亦應向監評人員報告後停留桿上（裝置物下方）。
- (六) 應檢人聽第三次號令開始拆除，聽第四次號令停止作業。
- (七) 各單元材料由應檢人自行組合，不得由協助人員代組合。
- (八) 拆除之裝置物各部分得由協助人員協助分解為單元材料，並排妥於地面。
- (九) 檢定作業進行中，如桿下協助人員向桿上應檢人指導作業方法時，桿下協助人員應受扣分之處分。
- (十) 扣分合計 41 分以上者，為不及格。

四、注意事項：

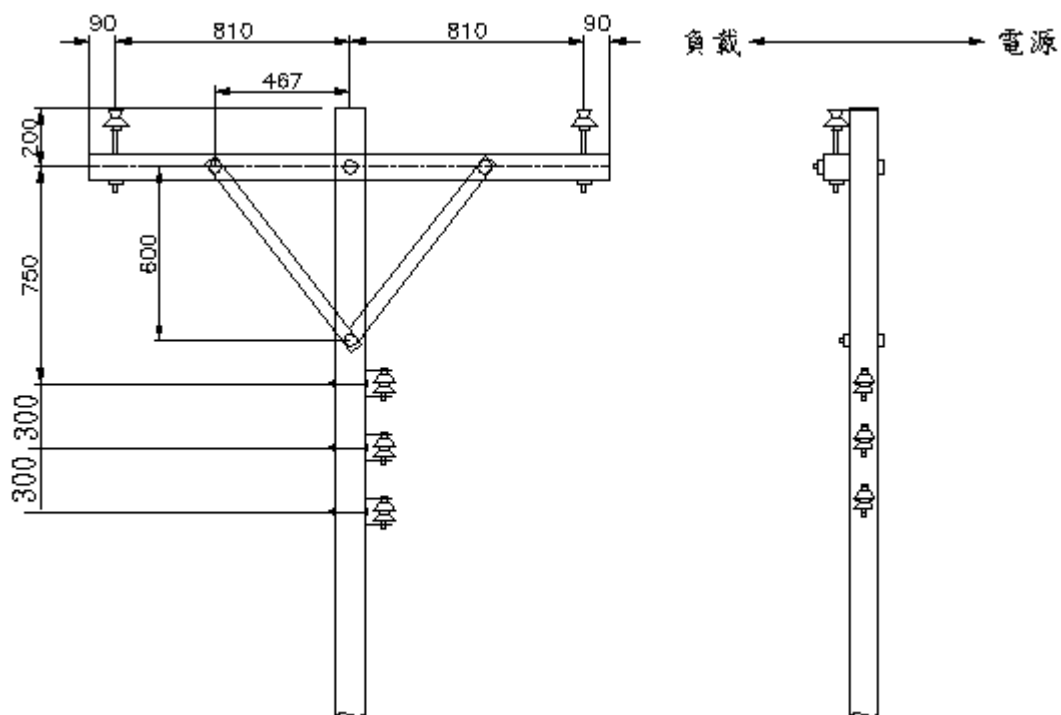
- (一) 上下桿動作均予評分。
- (二) 桿下協助人員綁送材料動作如有不妥亦予扣分。
- (三) 裝桿實作時間包括材料組合及登桿時間，拆除實作時間包括下桿及材料分解排放時間。
- (四) 各裝置物位置及間隔參照圖說裝設。
- (五) 裝設物應牢固，墊圈依實際需要量使用。
- (六) 依電源、道路及分歧方向裝桿，各方向於檢定前由監評人員宣布。
- (七) 高壓幹線裝桿之拉線夾板跳線側朝下，高壓分歧裝桿之拉線夾板跳線側朝上。
- (八) 應檢人之工作安全應自行負責。

第三站 裝桿作業

試題四：高壓開 Y 橫擔式直線裝桿及拆除，低壓單相三線式直線裝桿及拆除。

圖說：

單位：mm



一、實作時間：裝桿 20 分鐘，拆除 15 分鐘

二、檢定用材料：（一桿位需用數量）

名稱	規 範	單 位	數 量	備 註
輕 鋼 橫 擔	75×75×1800mm	支	1	
軸 型 礙 子	低壓	只	3	
裝 腳 礙 子	11KV 無腳		2	
橫 擔 梢	11KV 無腳礙子用		2	附墊圈
橫 擔 押	800mm		2	
低 壓 線 架	單線附鐵門	只	3	
鍍 鋅 螺 栓 及 螺 帽	方頭 16mmφ×350mm	支	1	
鍍 鋅 螺 栓 及 螺 帽	方頭 16mmφ×270mm	支	4	
鍍 鋅 螺 栓 及 螺 帽	方頭 16mmφ×140mm	支	2	
鍍 鋅 墊 圈	方型 5/8"φ	只	8	

三、檢定方式：

- (一) 裝桿悉照經濟部頒布「屋外供電線路裝置規則」及台灣電力公司「架空線路裝置標準」裝設。
- (二) 上下桿及工作位置所需之安全腳踏釘由應檢人自行裝拆。
- (三) 桿下一人協助綁送材料，由應檢人相互擔任。
- (四) 應檢人應在檢定計時前清點所需材料，並與協助人員洽商綁送材料方法及順序。
- (五) 應檢人聽第一次號令開始作業，聽第二次號令停止作業並停留桿上（裝置物下方）待評定成品，如提前完成者亦應向監評人員報告後停留桿上（裝置物下方）。
- (六) 應檢人聽第三次號令開始拆除，聽第四次號令停止作業。
- (七) 各單元材料由應檢人自行組合，不得由協助人員代組合。
- (八) 拆除之裝置物各部分得由協助人員協助分解為單元材料，並排妥於地面。
- (九) 檢定作業進行中，如桿下協助人員向桿上應檢人指導作業方法時，桿下協助人員應受扣分之處分。
- (十) 扣分合計 41 分以上者，為不及格。

四、注意事項：

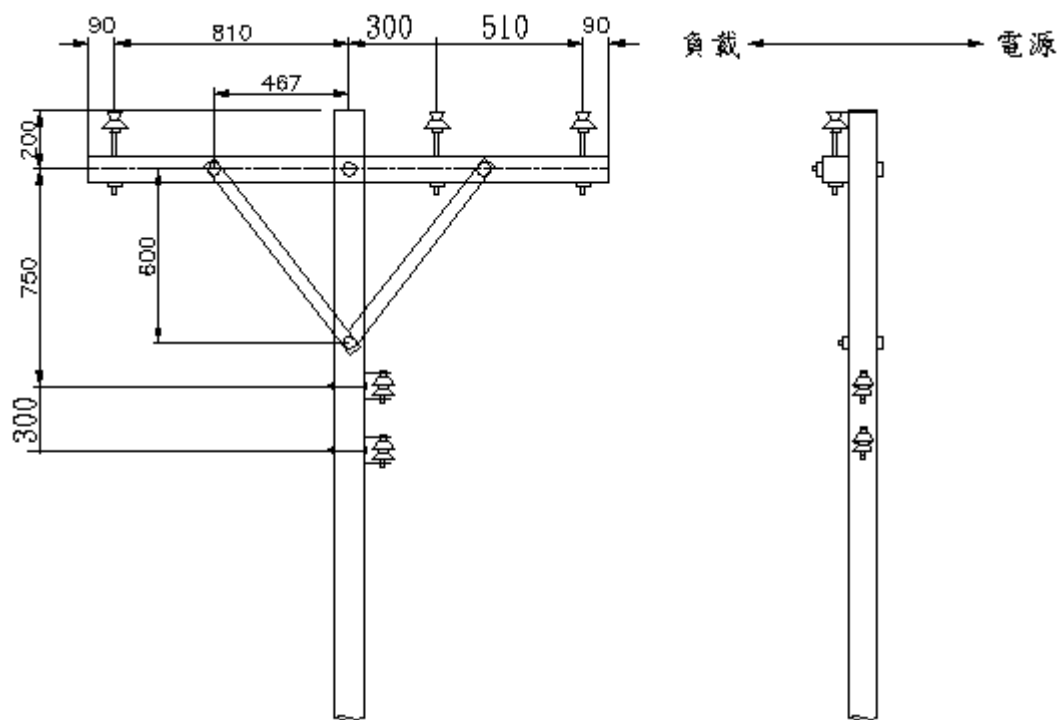
- (一) 上下桿動作均予評分。
- (二) 桿下協助人員綁送材料動作如有不妥亦予扣分。
- (三) 裝桿實作時間包括材料組合及登桿時間，拆除實作時間包括下桿及材料分解排放時間。
- (四) 各裝置物位置及間隔參照圖說裝設。
- (五) 裝設物應牢固，墊圈依實際需要量使用。
- (六) 依電源、道路及分歧方向裝桿，各方向於檢定前由監評人員宣布。
- (七) 應檢人之工作安全應自行負責。

第三站 裝桿作業

試題五：高壓三相橫擔式直線裝桿及拆除，低壓單相二線式直線裝桿及拆除。

圖說：

單位：mm



一、實作時間：裝桿 20 分鐘，拆除 15 分鐘

二、檢定用材料：（一桿位需用數量）

名稱	規格	單位	數量	備註
輕橫擔鋼	75×75×1800mm	支	1	
軸型礙子	低壓	只	2	
裝腳礙子	11KV 無腳	只	3	
橫擔梢	11KV 無腳礙子用	只	3	附墊圈
橫擔押	800mm	支	2	
低壓線架	單線附鐵門	只	2	
鍍鋅螺栓及螺帽	方頭 16mmφ×350mm	支	1	
鍍鋅螺栓及螺帽	方頭 16mmφ×270mm	支	3	
鍍鋅螺栓及螺帽	方頭 16mmφ×140mm	支	2	
鍍鋅墊圈	方型 5/8"φ	只	7	

三、檢定方式：

- (一) 裝桿悉照經濟部頒布「屋外供電線路裝置規則」及台灣電力公司「架空線路裝置標準」裝設。
- (二) 上下桿及工作位置所需之安全腳踏釘由應檢人自行裝拆。
- (三) 桿下一人協助綁送材料，由應檢人相互擔任。
- (四) 應檢人應在檢定計時前清點所需材料，並與協助人員洽商綁送材料方法及順序。
- (五) 應檢人聽第一次號令開始作業，聽第二次號令停止作業並停留桿上（裝置物下方）待評定成品，如提前完成者亦應向監評委員報告後停留桿上（裝置物下方）。
- (六) 應檢人聽第三次號令開始拆除，聽第四次號令停止作業。
- (七) 各單元材料由應檢人自行組合，不得由協助人員代組合。
- (八) 拆除之裝置物各部分得由協助人員協助分解為單元材料，並排妥於地面。
- (九) 檢定作業進行中，如桿下協助人員向桿上應檢人指導作業方法時，桿下協助人員應受扣分之處分。
- (十) 扣分合計 41 分以上者，為不及格。

四、注意事項：

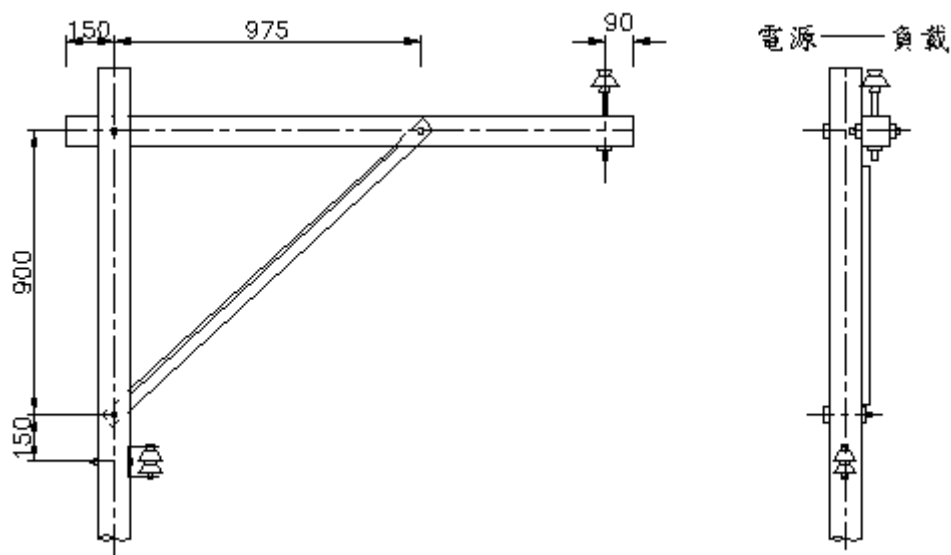
- (一) 上下桿動作均予評分。
- (二) 桿下協助人員綁送材料動作如有不妥亦予扣分。
- (三) 裝桿實作時間包括材料組合及登桿時間，拆除實作時間包括下桿及材料分解排放時間。
- (四) 各裝置物位置及間隔參照圖說裝設。
- (五) 裝設物應牢固，墊圈依實際需要量使用。
- (六) 依電源、道路及分歧方向裝桿，各方向於檢定前由監評人員宣布。
- (七) 應檢人之工作安全應自行負責。

第三站 裝桿作業

試題六：高壓單相伸出式直線裝桿及拆除。

圖說：

單位：mm



一、實作時間：裝桿 20 分鐘，拆除 15 分鐘

二、檢定用材料：（一桿位需用數量）

名稱	規格	單位	數量	備註
輕鋼橫擔	75×75×1800mm	支	1	
軸型礙子	低壓	只	1	
裝腳礙子	11KV 無腳	只	1	
橫擔梢	11KV 裝腳礙子用	只	1	附墊圈
角鐵橫擔押	1420mm	支	1	
低壓線架	單線附鐵門	只	1	
鍍鋅螺栓及螺帽	方頭 16mmφ×350mm	支	1	
鍍鋅螺栓及螺帽	方頭 16mmφ×270mm	支	2	
鍍鋅螺栓及螺帽	方頭 16mmφ×140mm	支	1	
鍍鋅墊圈	方型 5/8"φ	只	5	

三、檢定方式：

- (一) 裝桿悉照經濟部頒布「屋外供電線路裝置規則」及台灣電力公司「架空線路裝置標準」裝設。
- (二) 上下桿及工作位置所需之安全腳踏釘由應檢人自行裝拆。
- (三) 桿下一人協助綁送材料，由應檢人相互擔任。
- (四) 應檢人應在檢定計時前清點所需材料，並與協助人員洽商綁送材料方法及順序。
- (五) 應檢人聽第一次號令開始作業，聽第二次號令停止作業並停留桿上（裝置物下方）待評定成品，如提前完成者亦應向監評人員報告後停留桿上（裝置物下方）。
- (六) 應檢人聽第三次號令開始拆除，聽第四次號令停止作業。
- (七) 各單元材料由應檢人自行組合，不得由協助人員代組合。
- (八) 拆除之裝置物各部分得由協助人員協助分解為單元材料，並排妥於地面。
- (九) 檢定作業進行中，如桿下協助人員向桿上應檢人指導作業方法時，桿下協助人員應受扣分之處分。
- (十) 扣分合計 41 分以上者，為不及格。

四、注意事項：

- (一) 上下桿動作均予評分。
- (二) 桿下協助人員綁送材料動作如有不妥亦予扣分。
- (三) 裝桿實作時間包括材料組合及登桿時間，拆除實作時間包括下桿及材料分解排放時間。
- (四) 各裝置物位置及間隔參照圖說裝設。
- (五) 裝設物應牢固，墊圈依實際需要量使用。
- (六) 依電源、道路及分歧方向裝桿，各方向於檢定前由監評人員宣布。
- (七) 應檢人之工作安全應自行負責。

參、配電線路裝修丙級技術士技能檢定術科測試評審表

配電線路裝修丙級技術士技能檢定術科測試第一站評審表

姓 名		准 考 證 號 碼		檢 定 號 碼	
試 題 一	騎釘製作				
檢 定 日 期	年	月	日	實 作 時 間	3 分 鐘
評 審 項 目	扣分標準		扣減項次	扣減分數	備 註
裝束不整	10				
實作時間內完成數量不足	41				僅完成 只
成品不堪實際使用 (如頂端角度大於 35°或小於 10°等)	每只 12				該只不再評分
頂端角度太大 (25°~35°)	每只 2				
頂端角度太小 (10°~15°)	每只 2				
腳長超過 7.5cm 或短於 5.5cm	每只 2				
頂端兩邊角度不對稱	每只 2				
兩腳長度相差 0.5cm 以上	每只 2				
釘腳不挺直	每只 2				
兩腳不構成同一平面	每只 2				
檢定中，參閱相關資料施工	20				
成品非應檢人當場製成	100				
評分基數	100 分		扣分合計		
評審結果	<input type="checkbox"/> 及格 <input type="checkbox"/> 不及格		得分合計		
評分要點	評審項目扣分標準未說明每只扣分者，以一整體計。				
監評人員簽章：			監評長簽章：		

配電線路裝修丙級技術士技能檢定術科測試第一站評審表(一)

姓 名		准 考 證 號 碼		檢 定 號 碼	
試 題 二	#2 鋼心鋁線張力處接續(半成品)				
檢 定 日 期	年	月	日	實 作 時 間	25 分鐘
評 審 項 目	扣 分 標 準		扣 減 項 次	扣 減 分 數	備 註
裝束不整	10				
實作時間內未內完成作業	41				
壓縮鍵不符	41				
未套入鋁套管即行壓接鋼心套管	41				
壓縮強度未達，即予退壓	15				
導線未整直即行壓接	8				
導線鋸斷前未紮 PVC 膠帶	5				
未使用鋼鋸鋸斷導線	5				
導線未從中間處鋸斷	5				相差 5cm 以上
待壓接部分之鋁線表面未刷乾淨	20				
未由鋼心套管中點凹陷處起壓	10				
未重疊壓接	每處 5				
鋼心插入套管未到頂，即行壓接	20				
壓接工具把手著地壓接	10				
壓縮後套管彎曲	10				
未作套入記號	10				
檢定中，參閱相關資料施工	20				
本頁扣分	分(表一與表二合併計分)				

配電線路裝修丙級技術士技能檢定術科測試第一站評審表(二)

姓 名		准 考 證 號 碼		檢 定 號 碼	
試 題 二	#2 鋼心鋁線張力處接續（成品）				
檢 定 日 期	年	月	日	實 作 時 間	10 分鐘
評 審 項 目	扣分標準		扣減項次	扣減分數	備 註
實作時間內未完成作業	41				
鋁套管套入位置錯誤	5				
壓縮前未注油	15				
注油不足	5				
注油後注油孔未栓塞	10				
壓縮鍵不符	41				
壓縮強度未達，即予退壓	15				
起壓位置錯誤	每處 10				
壓縮次序錯誤	15				
相鄰壓接未轉約 90°	10				
竹節壓接間隔未在 1.6~3.2mm 間	每處 2				
壓接工具把手著地壓接	10				
壓縮後套管彎曲	10				
評分基數	100 分		扣分合計		
評審結果	<input type="checkbox"/> 及格 <input type="checkbox"/> 不及格		得分合計		
評分要點	評審項目扣分標準未說明每只扣分者，以一整體計。				
監評人員簽章：			監評長簽章：		

配電線路裝修丙級技術士技能檢定術科測試第二站評審表

姓 名		准 考 證 號 碼		檢 定 號 碼	
試 題 一	#2 鋼心鋁線軸型礙子終端紮線				
檢 定 日 期	年	月	日	實 作 時 間	25 分鐘
評 審 項 目	扣分標準		扣減項次	扣減分數	備 註
裝束不整	10				
實作時間內未完成作業	41				
成品不堪實際使用	41				
紮線中斷或在中間連接	41				
未經檢電、掛接地線即行碰觸導線	41				
檢電或裝、拆掛接地線之順序錯誤	每次 20				
檢電或掛接地線不確實	每項 20				
登桿前，未作安全措施	每項 5				安全帶、補助繩、環境及踢土
安全措施不當	每項 3				
安全帶掛鉤鉤口向內或掛桿帶扭轉	每次 5				
工作位置（含掛桿帶或補助繩）不當	每次 5				
作業時，未使用補助繩	20				
物件掉落	每次 5				
紮帶繞紮方向錯誤	15				
紮帶繞紮間隙增大於 5mm 達 3 匝以上	5				
紮帶繞紮不緊達 3 匝以上	10				
紮線起紮點較 2D 短 10mm 或長 20mm 以上	5				D 之長度約 45mm
起端紮線折轉後未抽緊	8				
紮線匝數多或少	每匝 3				
紮線繞紮不緊達 3 匝以上	10				
紮線繞紮不密達 3 匝以上	5				
紮線、紮帶或導線受剪傷	每項 5				
紮線尾端絞合回數不符或不當	10				
紮線尾端絞合後未貼於導線	5				
成品扭轉達 45° 以上（成品不平整）	10				
檢定中，參閱相關資料施工	20				
評分基數	100 分		扣分合計		
評審結果	<input type="checkbox"/> 及格 <input type="checkbox"/> 不及格		得分合計		
評分要點	1. 相關尺寸及各部匝數請參照圖說。 2. 紮線尾端未絞合處理者，視為未完成作業。 3. 評審項目扣分標準未說明每次、項及匝扣分者，以一整體計。				
監評人員簽章：			監評長簽章：		

配電線路裝修丙級技術士技能檢定術科測試第二站評審表

姓 名		准 考 證 號		檢 定 碼	
試 題 二	#2 鋼心鋁線裝腳礙子邊溝紮線				
檢 定 日 期	年	月	日	實 作 時 間	25 分鐘
評 審 項 目	扣 分 標 準		扣 減 項 次	扣 減 分 數	備 註
裝束不整	10				
實作時間內未完成作業	41				
施工方法錯誤	41				
紮線中斷或在中間連接	41				
未經檢電、掛接地線即行碰觸導線	41				
檢電或裝、拆掛接地線之順序錯誤	每次 20				
檢電或掛接地線不確實	每項 20				
登桿前，未作安全措施	每項 5				安全帶、補助繩、環境及踢土
安全措施不當	每項 3				
安全帶掛鉤鉤口向內或掛桿帶扭轉	每次 5				
工作位置（含掛桿帶或補助繩）不當	每次 5				
作業時，未使用補助繩	20				
物件掉落	每次 5				
導線未緊紮於礙子上	20				
紮帶繞紮方向錯誤	15				
紮帶繞紮長度超過或不足 10mm 以上	5				
紮帶繞紮不緊達 3 匝以上	10				
紮帶繞紮不密達 3 匝以上	5				
紮帶繞紮中心點偏差 15mm 以上	8				
紮線起紮方向錯誤	5				
第一次密紮（1.5 匝）匝數錯誤	每邊 5				
導線反側之礙子溝內，紮線交叉	5				
第二次密紮（1.5 匝）匝數錯誤	每邊 5				
疏紮處（2.5 匝）匝數錯誤	每邊 10				
紮線尾端密紮（1.5 匝）匝數錯誤	每邊 5				
紮線密紮處不密	每邊 5				
紮線繞紮不緊	10				
紮線尾端未 45° 反折或處理不當	每邊 3				
紮線完成後，兩邊長度相差 10mm 以上	5				
紮線或紮帶受剪傷	每項 5				
檢定中，參閱相關資料施工	20				
評 分 基 數	100 分		扣 分 合 計		
評 審 結 果	<input type="checkbox"/> 及 格 <input type="checkbox"/> 不 及 格		得 分 合 計		
評 分 要 點	1. 相關尺寸請參照圖說。 2. 評審項目扣分標準未說明每次、邊及項扣分者，以一整體計。				
監評人員簽章：			監評長簽章：		

配電線路裝修丙級技術士技能檢定術科測試第二站評審表

姓 名		准 考 證 號 碼		檢 定 號 碼	
試 題 三	#2 鋼心鋁線裝腳礙子頂溝紮線				
檢 定 日 期	年 月 日	實 作 時 間	25 分鐘		
評 審 項 目	扣 分 標 準	扣 減 項 次	扣 減 分 數	備 註	
裝束不整	10				
實作時間內未完成作業	41				
施工方法錯誤	41				
紮線中斷或在中間連接	41				
未經檢電、掛接地線即行碰觸導線	41				
檢電或裝、拆掛接地線之順序錯誤	每次 20				
檢電或掛接地線不確實	每項 20				
登桿前，未作安全措施	每項 5			安全帶、補助繩、環境及踢土	
安全措施不當	每項 3				
安全帶掛鉤鉤口向內或掛桿帶扭轉	每次 5				
工作位置（含掛桿帶或補助繩）不當	每次 5				
作業時，未使用補助繩	20				
物件掉落	每次 5				
導線未緊紮於礙子上	20				
紮帶繞紮方向錯誤	15				
紮帶繞紮長度超過或不足 10mm 以上	5				
紮帶繞紮不緊達 3 匝以上	10				
紮帶繞紮不密達 3 匝以上	5				
紮帶繞紮中心點偏差 15mm 以上	8				
紮線起紮方向錯誤	5				
第一次密紮（2 匝）匝數錯誤	每邊 5				
起紮反側之礙子溝內，紮線交叉	5				
第二次密紮（2 匝）匝數錯誤	每邊 5				
疏紮處（2.5 匝）匝數錯誤	每邊 10				
紮線尾端密紮（2 匝）匝數錯誤	每邊 5				
紮線密紮處不密	每邊 5				
紮線繞紮不緊	10				
紮線尾端未 45° 反折或處理不當	每邊 3				
紮線完成後，兩邊長度相差 10mm 以上	5				
紮線或紮帶受剪傷	每項 5				
檢定中，參閱 相關資料施工	20				
評 分 基 數	100 分	扣 分 合 計			
評 審 結 果	<input type="checkbox"/> 及 格 <input type="checkbox"/> 不 及 格	得 分 合 計			
評 分 要 點	1. 相關尺寸請參照圖說。 2. 評審項目扣分標準未說明每次、項及邊扣分者，以一整體計。				
監評人員簽章：	監評長簽章：				

配電線路裝修丙級技術士技能檢定術科測試第二站評審表

姓 名		准 考 證 號 碼		檢 定 號 碼	
試 題 四	#2 鋼心鋁線軸型礙子甲種紮線				
檢 定 日 期	年 月 日	實 作 時 間	25 分鐘		
評 審 項 目	扣 分 標 準	扣 減 項 次	扣 減 分 數	備 註	
裝束不整	10				
實作時間內未完成作業	41				
施工方法錯誤	41				
紮線中斷或在中間連接	41				
未經檢電、掛接地線即行碰觸導線	41				
檢電或裝、拆掛接地線之順序錯誤	每次 20				
檢電或掛接地線不確實	每項 20				
登桿前，未作安全措施	每項 5			安全帶、補助繩、環境及踢土	
安全措施不當	每項 3				
安全帶掛鉤鉤口向內或掛桿帶扭轉	每次 5				
工作位置（含掛桿帶或補助繩）不當	每次 5				
作業時，未使用補助繩	20				
物件掉落	每次 5				
導線未緊紮於礙子上	20				
紮帶繞紮方向錯誤	15				
紮帶繞紮長度超過或不足 10mm 以上	5				
紮帶繞紮不緊達 3 匝以上	10				
紮帶繞紮不密達 3 匝以上	5				
紮線繞紮方向錯誤	每處 5				
紮線匝數多或少一匝以上	每邊 10				
紮線繞紮不緊	10				
紮線繞紮不密	5				
導線反側之礙子溝內，紮線交叉	5				
紮線尾端未 45° 反折或處理不當	每邊 3				
紮線或紮帶受剪傷	每項 5				
檢定中，參閱相關資料施工	20				
評分基數	100 分	扣分合計			
評審結果	<input type="checkbox"/> 及格 <input type="checkbox"/> 不及格	得分合計			
評分要點	1. 相關尺寸、匝數及繞紮方向請參照圖說。 2. 評審項目扣分標準未說明每次、處、項及邊扣分者，以一整體計。 3. 紮線繞紮方向錯誤乙項，計礙子兩側及本身上共三處。				
監評人員簽章：	監評長簽章：				

配電線路裝修丙級技術士技能檢定術科測試第二站評審表

姓 名		准 考 證 號 碼		檢 定 號 碼	
試 題 五	#2 交連 PE 風雨線裝腳礙子邊溝紮線				
檢 定 日 期	年	月	日	實 作 時 間	25 分鐘
評 審 項 目	扣分標準		扣減項次	扣減分數	備 註
裝束不整	10				
實作時間內未完成作業	41				
施工方法錯誤	41				
紮線中斷或在中間連接	41				
未經檢電、掛接地線即行碰觸導線	41				
檢電或裝、拆掛接地線之順序錯誤	每次 20				
檢電或掛接地線不確實	每項 20				
登桿前，未作安全措施	每項 5				安全帶、補助 繩、環境及踢土
安全措施不當	每項 3				
安全帶掛鉤鉤口向內或掛桿帶扭轉	每次 5				
工作位置（含掛桿帶或補助繩）不當	每次 5				
作業時，未使用補助繩	20				
物件掉落	每次 5				
導線未緊紮於礙子上	20				
紮線起紮方向錯誤	5				
第一次密紮（1.5 匝）匝數錯誤	每邊 5				
起紮反側之礙子溝內，紮線交叉	5				
第二次密紮（2.5 匝）匝數錯誤	每邊 5				
紮線繞紮不密	每邊 5				
紮線繞紮不緊	10				
紮線尾端絞合回數不符或不當	10				
紮線尾端絞合後未貼於礙子	5				
紮線受剪傷	5				
檢定中，參閱相關資料施工	20				
評分基數	100 分		扣分合計		
評審結果	<input type="checkbox"/> 及格 <input type="checkbox"/> 不及格		得分合計		
評分要點	1. 相關尺寸請參照圖說。 2. 評審項目扣分標準未說明每次、邊及項扣分者，以一整體計。				
監評人員簽章：			監評長簽章：		

配電線路裝修丙級技術士技能檢定術科測試第二站評審表

姓 名		准 考 證 號 碼		檢 定 號 碼	
試 題 六	#2 交連 PE 風雨線裝腳礙子頂溝紮線				
檢 定 日 期	年	月	日	實 作 時 間	25 分鐘
評 審 項 目	扣分標準		扣減項次	扣減分數	備 註
裝束不整	10				
實作時間內未完成作業	41				
施工方法錯誤	41				
紮線中斷或在中間連接	41				
未經檢電、掛接地線即行碰觸導線	41				
檢電或裝、拆掛接地線之順序錯誤	每次 20				
檢電或掛接地線不確實	每項 20				
登桿前，未作安全措施	每項 5				安全帶、補助 繩、環境及踢土
安全措施不當	每項 3				
安全帶掛鉤鉤口向內或掛桿帶扭轉	每次 5				
工作位置（含掛桿帶或補助繩）不當	每次 5				
作業時，未使用補助繩	20				
物件掉落	每次 5				
導線未緊紮於礙子上	20				
紮線起紮方向錯誤	5				
第一次密紮（2 匝）匝數錯誤	每邊 5				
導線反側之礙子溝內，紮線交叉	5				
第二次密紮（2 匝）匝數錯誤	每邊 5				
紮線密紮處不密	每邊 5				
紮線繞紮不緊	10				
紮線尾端絞合回數不符或不當	10				
紮線尾端絞合後未貼於礙子	5				
紮線受剪傷	5				
檢定中，參閱相關資料施工	20				
評 分 基 數	100 分		扣 分 合 計		
評 審 結 果	<input type="checkbox"/> 及 格 <input type="checkbox"/> 不 及 格		得 分 合 計		
評 分 要 點	1. 相關尺寸請參照圖說。 2. 評審項目扣分標準未說明每項、次及邊扣分者，以一整體計。				
監評人員簽章：			監評長簽章：		

配電線路裝修丙級技術士技能檢定術科測試第三站評審表

姓 名		准 考 證 號 碼		檢 定 號 碼	
試 題 一	高壓單相直線雙終端裝桿及拆除，低壓單相三線式伸出型直路裝桿及拆除				
檢 定 日 期	年	月	日	實 作 時 間	裝桿 20 分鐘；拆除 15 分鐘
評 審 項 目	扣 分 標 準		扣 減 項 次	扣 減 分 數	備 註
裝束不整	10				
實作時間內未完成作業	41				
登桿前，安全措施未作	每項 5				
安全措施不當	每項 3				
登桿時通繩打死結	10				
雙手握腳踏釘登桿	15				
安全帶掛鉤鉤口向內或掛桿帶扭轉	10				
工作位置（含掛桿帶或補助繩）不當	每次 5				
作業時，未使用補助繩	20				
通繩或工具袋掛放不當或物件掉落	每次 5				
工具使用不當	每種 5				
高、低壓裝設未配合電源、道路及分歧方向	每項 10				
各項材料裝置孔位錯誤	每處 10				
裝腳礙子頂溝不正	5				
拉線夾板跳線引向錯誤	5				
裝設懸垂礙子未使用 U 型軋頭	5				
伸出鐵架裝設錯誤	每只 5				
低壓線架裝設不正	5				
軸型礙子裝設錯誤	每只 5				
墊圈缺裝或多裝	每只 5				
螺栓裝設方向錯誤	每支 5				
螺帽未旋緊	每只 5				
器材損壞	30				
應拆除之器材留置桿上	每項 10				
桿下協助工作未盡職	5~20				
檢定中，參閱相關資料施工	20				
協助工作時向桿上人員示意或指導作業方法	每次 21				
評 分 基 數	100 分		扣 分 合 計		
評 審 結 果	<input type="checkbox"/> 及 格 <input type="checkbox"/> 不 及 格		得 分 合 計		
評 分 要 點	<ol style="list-style-type: none"> 標準裝束為穿著棉質長袖工作服並打綁腿或褲管塞入長統鞋內。 安全措施包括安全帶檢查、補助繩檢查、桿邊檢除危險物及踢除鞋底污泥等。 安全帶掛桿以上仰約 5° 為宜。 評審項目扣分標準未說明每項、次、種、只及支扣分者，以一整體計。 				
監評人員簽章：	監評長簽章：				

配電線路裝修丙級技術士技能檢定術科測試第三站評審表

姓 名		准 考 證 號		檢 定 碼	
試 題 二	高壓單相大角度轉彎裝桿及拆除，低壓單相三線式伸出型單終端與接戶電纜一路裝桿及拆除				
檢 定 日 期	年	月	日	實 作 時 間	裝桿 20 分鐘；拆除 15 分鐘
評 審 項 目	扣 分 標 準		扣 減 項 次	扣 減 分 數	備 註
裝束不整	10				
實作時間內未完成作業	41				
登桿前，安全措施未作	每項 5				
安全措施不當	每項 3				
登桿時通繩打死結	10				
雙手握腳踏釘登桿	15				
安全帶掛鉤鉤口向內或掛桿帶扭轉	10				
工作位置（含掛桿帶或補助繩）不當	每次 5				
作業時，未使用補助繩	20				
通繩或工具袋掛放不當或物件掉落	每次 5				
工具使用不當	每種 5				
高、低壓裝設未配合電源、道路及分歧方向	每項 10				
各項材料裝置孔位錯誤	每處 10				
頂梢裝置錯誤	每支 5				
裝腳礙子頂溝不正	每只 5				
伸出鐵架裝設錯誤	每只 5				
軸型礙子裝設錯誤	每只 5				
墊圈缺裝或多裝	每只 5				
螺栓裝設方向錯誤	每支 5				
螺帽未旋緊	每只 5				
器材損壞	30				
應拆除之器材留置桿上	每項 10				
桿下協助工作未盡職	5~20				
檢定中，參閱相關資料施工	20				
協助工作時向桿上人員示意或指導作業方法	每次 21				
評 分 基 數	100 分		扣 分 合 計		
評 審 結 果	<input type="checkbox"/> 及 格	<input type="checkbox"/> 不 及 格	得 分 合 計		
評 分 要 點	<ol style="list-style-type: none"> 1. 標準裝束為穿著棉質長袖工作服並打綁腿或褲管塞入長統鞋內。 2. 安全措施包括安全帶檢查、補助繩檢查、桿邊檢除危險物及踢除鞋底污泥等。 3. 安全帶掛桿以上仰約 5° 為宜。 4. 評審項目扣分標準未說明每項、次、種、只及支扣分者，以一整體計。 				
監評人員簽章：			監評長簽章：		

配電線路裝修丙級技術士技能檢定術科測試第三站評審表

姓 名		准 考 證 號 碼		檢 定 號 碼	
試 題 三	高壓單相大角度轉彎裝桿及拆除，低壓單相三線式雙向終端與接戶電纜一路裝桿及拆除				
檢 定 日 期	年	月	日	實 作 時 間	裝桿 20 分鐘；拆除 15 分鐘
評 審 項 目	扣分標準		扣減項次	扣減分數	備 註
裝束不整	10				
實作時間內未完成作業	41				
登桿前，安全措施未作	每項 5				
安全措施不當	每項 3				
登桿時通繩打死結	10				
雙手握腳踏釘登桿	15				
安全帶掛鉤鉤口向內或掛桿帶扭轉	10				
工作位置（含掛桿帶或補助繩）不當	每次 5				
作業時，未使用補助繩	20				
通繩或工具袋掛放不當或物件掉落	每次 5				
工具使用不當	每種 5				
高、低壓裝設未配合電源、道路及分歧方向	每項 8				
各項材料裝置孔位錯誤	每處 10				
拉線夾板跳線引向錯誤	每只 5				
裝設懸垂礙子未使用 U 型軋頭	每只 5				
伸出鐵架或低壓線架裝設不正	每只 5				
軸型礙子裝設錯誤	每只 5				
墊圈缺裝或多裝	每只 5				
螺栓裝設方向錯誤	每支 5				
螺帽未旋緊	每只 5				
應拆除之器材留置桿上	每項 10				
桿下協助工作未盡職	5~20				
檢定中，參閱相關資料施工	20				
協助工作時向桿上人員示意或指導作業方法	每次 21				
評分基數	100 分		扣分合計		
評審結果	<input type="checkbox"/> 及格 <input type="checkbox"/> 不及格		得分合計		
評分要點	1. 標準裝束為穿著棉質長袖工作服並打綁腿或褲管塞入長統鞋內。 2. 安全措施包括安全帶檢查、補助繩檢查、桿邊檢除危險物及踢除鞋底污泥等。 3. 安全帶掛桿以上仰約 5° 為宜。 4. 評審項目扣分標準未說明每項、次、種、只及支扣分者，以一整體計。				
監評人員簽章：	監評長簽章：				

配電線路裝修丙級技術士技能檢定術科測試第三站評審表

姓 名		准 考 證 號 碼		檢 定 號 碼	
試 題 四	高壓開 Y 橫擔式直線裝桿及拆除，低壓單相三線式直線裝桿及拆除				
檢 定 日 期	年	月	日	實 作 時 間	裝桿 20 分鐘；拆除 15 分鐘
評 審 項 目	扣分標準		扣減項次	扣減分數	備 註
裝束不整	10				
實作時間內未完成作業	41				
登桿前，安全措施未作	每項 5				
安全措施不當	每項 3				
登桿時通繩打死結	10				
雙手握腳踏釘登桿	15				
安全帶掛鉤鉤口向內或掛桿帶扭轉	10				
工作位置（含掛桿帶或補助繩）不當	每次 5				
作業時，未使用補助繩	20				
通繩或工具袋掛放不當或物件掉落	每次 5				
工具使用不當	每種 5				
高、低壓裝設未配合電源、道路及分歧方向	每項 8				
各項材料裝置孔位錯誤	每處 10				
拉線夾板跳線引向錯誤	每只 5				
裝設懸垂礙子未使用 U 型軋頭	每只 5				
低壓線架裝設不正	每只 5				
軸型礙子裝設錯誤	每只 5				
墊圈缺裝或多裝	每只 5				
螺栓裝設方向錯誤	每支 5				
螺帽未旋緊	每只 5				
應拆除之器材留置桿上	每項 10				
桿下協助工作未盡職	5~20				
檢定中，參閱相關資料施工	20				
協助工作時向桿上人員示意或指導作業方法	每次 21				
評分基數	100 分		扣分合計		
評審結果	<input type="checkbox"/> 及格 <input type="checkbox"/> 不及格		得分合計		
評分要點	<ol style="list-style-type: none"> 1. 標準裝束為穿著棉質長袖工作服並打綁腿或褲管塞入長統鞋內。 2. 安全措施包括安全帶檢查、補助繩檢查、桿邊檢除危險物及踢除鞋底污泥等。 3. 安全帶掛桿以上仰約 5° 為宜。 4. 評審項目扣分標準未說明每項、次、種、只及支扣分者，以一整體計。 				
監評人員簽章：			監評長簽章：		

配電線路裝修丙級技術士技能檢定術科測試第三站評審表

姓 名		准 考 證 號 碼		檢 定 號 碼	
試 題 五	高壓三相橫擔式直線裝桿及拆除，低壓單相二線式直線裝桿及拆除				
檢 定 日 期	年	月	日	實 作 時 間	裝桿 20 分鐘；拆除 15 分鐘
評 審 項 目	扣分標準		扣減項次	扣減分數	備 註
裝束不整	10				
實作時間內未完成作業	41				
登桿前，安全措施未作	每項 5				
安全措施不當	每項 3				
登桿時通繩打死結	10				
雙手握腳踏釘登桿	15				
安全帶掛鉤鉤口向內或掛桿帶扭轉	10				
工作位置（含掛桿帶或補助繩）不當	每次 5				
作業時，未使用補助繩	20				
通繩或工具袋掛放不當或物件掉落	每次 5				
工具使用不當	每種 5				
高、低壓裝設未配合電源、道路及分歧方向	每項 8				
各項材料裝置孔位錯誤（含裝腳礙子）	每處 10				
裝腳礙子頂溝不正	每只 5				
低壓線架裝設不正	每只 5				
軸型礙子裝設錯誤	每只 5				
墊圈缺裝或多裝	每只 5				
螺栓裝設方向錯誤	每支 5				
螺帽未旋緊	每只 5				
應拆除之器材留置桿上	每項 10				
桿下協助工作未盡職	5~20				
檢定中，參閱相關資料施工	20				
協助工作時向桿上人員示意或指導作業方法	每次 21				
評分基數	100 分		扣分合計		
評審結果	<input type="checkbox"/> 及格 <input type="checkbox"/> 不及格		得分合計		
評分要點	1. 標準裝束為穿著棉質長袖工作服並打綁腿或褲管塞入長統鞋內。 2. 安全措施包括安全帶檢查、補助繩檢查、桿邊檢除危險物及踢除鞋底污泥等。 3. 安全帶掛桿以上仰約 5° 為宜。 4. 評審項目扣分標準未說明每項、次、種、只及支扣分者，以一整體計。				
監評人員簽章：			監評長簽章：		

配電線路裝修丙級技術士技能檢定術科測試第三站評審表

姓 名		准 考 證 號		檢 定 碼	
試 題 六	高壓單相伸出式直線裝桿及拆除				
檢 定 日 期	年	月	日	實 作 時 間	裝桿 20 分鐘；拆除 15 分鐘
評 審 項 目	扣分標準		扣減項次	扣減分數	備 註
裝束不整	10				
實作時間內未完成作業	41				
登桿前，安全措施未作	每項 5				
安全措施不當	每項 3				
登桿時通繩打死結	10				
雙手握腳踏釘登桿	15				
安全帶掛鉤鉤口向內或掛桿帶扭轉	10				
工作位置（含掛桿帶或補助繩）不當	每次 5				
作業時，未使用補助繩	20				
通繩或工具袋掛放不當或物件掉落	每次 5				
工具使用不當	每種 5				
高、低壓裝設未配合電源、道路及分歧方向	每項 8				
各項材料裝置孔位錯誤（含裝腳礙子）	每處 10				
裝腳礙子頂溝不正	5				
角鐵橫擔押裝設錯誤	5				
低壓線架裝設不正	5				
軸型礙子裝設錯誤	5				
墊圈缺裝或多裝	每只 5				
螺栓裝設方向錯誤	每支 5				
螺帽未旋緊	每只 5				
應拆除之器材留置桿上	每項 10				
桿下協助工作未盡職	5~20				
檢定中，參閱相關資料施工	20				
協助工作時向桿上人員示意或指導作業方法	每次 21				
評分基數	100 分		扣分合計		
評審結果	<input type="checkbox"/> 及格 <input type="checkbox"/> 不及格		得分合計		
評分要點	1. 標準裝束為穿著棉質長袖工作服並打綁腿或褲管塞入長統鞋內。 2. 安全措施包括安全帶檢查、補助繩檢查、桿邊檢除危險物及踢除鞋底污泥等。 3. 安全帶掛桿以上仰約 5° 為宜。 4. 評審項目扣分標準未說明每項、次、種、只及支扣分者，以一整體計。				
監評人員簽章：			監評長簽章：		

肆、配電線路裝修丙級技術士技能檢定術科測試時間配當表

時 間	程 序
7：40	監評前協調會議。
8：10	第一站應檢人員編號、點名與核對相片及證件。
8：30	第一站試題一檢定。
8：40	第一站試題二半成品檢定。
9：20	第一站試題二成品檢定。
9：30	第二站應檢人員點名、核對相片、證件及編組。
10：00	第二站第一梯次應檢人檢定，第二梯次應檢人桿下協助。
10：50	檢定梯次調換準備。
11：00	第二站第二梯次應檢人檢定，第一梯次應檢人桿下協助。
13：30	第三站應檢人員點名、核對相片、證件及編組。
14：00	第三站第一梯次應檢人檢定，第二梯次應檢人桿下協助。
14：50	檢定梯次調換準備。
15：00	第三站第二梯次應檢人檢定，第一梯次應檢人桿下協助。