

科技部補助專題研究計畫成果報告 期末報告

文化觀光思維建構軍事文化遺產紀念場域之研究－以日治時期
臺灣地區的原日本陸軍船舶特攻艇部隊「海上挺身戰隊(マルレ
艇)」為例

計畫類別：個別型計畫

計畫編號：MOST 104-2221-E-041-009-

執行期間：104年08月01日至105年07月31日

執行單位：嘉藥學校財團法人嘉南藥理大學觀光事業管理系(含溫泉產業碩士班)

計畫主持人：陳信安

計畫參與人員：此計畫無其他參與人員
此計畫無其他參與人員

中華民國 105 年 10 月 31 日

中文摘要：近年以來，隨著史料的解密與閒置營區的解編，部分昔日門禁森嚴的軍事重地，褪下神秘的面紗，以其具有軍事文化遺產的價值，被指定為古蹟或登錄為歷史建築，轉型成為新興的文化觀光景點。在這些軍事史蹟之中，二戰末期曾造成美軍艦艇相當威脅與損害的原日軍海上特攻艇「震洋艇」較為人知，然在原日本陸軍的方面，也有規模不相上下的一支進行特攻作戰的船舶特攻艇部隊「海上挺進戰隊(マルレ艇)」，戰時配屬在菲律賓與沖繩的マルレ艇戰隊並曾造成美軍的損傷。然而，相較於臺灣地區原日本海軍所屬的「震洋艇」基地皆已被尋獲，有多篇論文與調查研究報告，並陸續成為文化資產或觀光景點；這支建置在日本陸軍系統的船舶特攻艇部隊「海上挺進戰隊(マルレ艇)」在臺灣卻幾無人知，迄今所有研究對其皆只在文中帶到，幾乎成為被遺忘的歷史。本研究係以「日治時期臺灣地區的原日本陸軍船舶特攻艇部隊『海上挺進戰隊(マルレ艇)』」為對象，蒐集史料文獻加以解讀，並藉由GIS 與GPS 的輔助，實地進行田野調查，建置研究對象的基礎資料。以翔實之考證為基礎，結合相關戰爭遺跡與軍事地景，聚焦形塑軍事文化遺產紀念場域。期能結合「文化」與「觀光」，透過「文化觀光」的操作模式，建構兼具觀光吸引力與文化資產教育性的紀念場域深度導覽環境。

中文關鍵詞：文化觀光、軍事文化遺產、紀念場域、特攻艇、震洋艇、マルレ艇

英文摘要：In recent years, along with the de-compile of historical data and the decryption of idle camps, some of the old access-guarded military powerhouses slipped out of the veil of mystery. Its military heritage value have been designated as monuments or registered as historic buildings. Moreover, they have been transformed into new cultural attractions.

Among these historical military sites, Japanese Shinyo which caused considerable damage and original threats on US warships during WWII are better known. However, in terms of the former Japanese Army, there is a special forces commando ship combat troops, "Marule " on a comparable scale. It was attached to the Philippines and Okinawa Marule team and used to cause damage on the US military. However, compared to the original "Shinyo " bases which belonged to Japanese Navy in Taiwan having been found, with a number of papers and research reports and having become a cultural asset or attractions, in Taiwan, few know this special forces troop ship "Marule " built in Japanese Army system. All studies so far have been taken only in the text and almost become forgotten history.

In this study, the former Japanese army Explode Motor Boat troop "Marule " in Taiwan field during Japanese occupation is the object. Historical documents are to be collected and

interpreted. Moreover, assisted by GIS and GPS, fieldwork is to be field-conducted and the basic data of study object is to be built. The detailed research is to be the basis. With related war relics and military landscape, military heritage memorial field is to be focused and shaped. Culture and tourism can be combined. Through the cultural tourism mode operation, the memorial field depth tour environment of both tourist attractions and cultural asset education is to be constructed.

英文關鍵詞：cultural tourism, military heritage, memorial field, Explode Motor Boat, Shinyo, Marule

報告內容：

前言

近年以來，隨著史料的解密與閒置營區的解編，部分昔日門禁森嚴的軍事重地，褪下神秘的面紗，以其具有軍事文化遺產的價值，被指定為古蹟或登錄為歷史建築，轉型成為新興的文化觀光景點。可惜的是，由於國內對於戰爭遺跡的真實性原則、以及軍事地景完整的部署概念…等尚缺乏正確認識，造成諸多軍事文化遺產出現研究考證不實、修復設計錯誤、戰爭遺跡遭抹滅、臆測復原與不當重建、…之亂象。許多歷經戰火洗禮、具有重要歷史價值的軍事文化遺產非但未能獲得應有的重視，甚至既有的完整軍事地景也因周邊區域的開發而遭分割蠶食，更凸顯相關研究之不足。

在這些軍事史蹟之中，二戰末期曾造成美軍艦艇相當威脅與損害的原日軍海上特攻艇，亦有多處殘跡為人所發掘。目前臺灣地區原日本海軍所屬的「震洋艇」基地大部分已被尋獲，相關研究陸續進行，其中澎湖的望安鴛鴦窟已被澎湖風景區管理處整建開發為軍事遺跡景點，澎湖西嶼東鼻頭牛心灣的震洋艇掩體壕與彈藥庫亦已被指定為澎湖縣定古蹟，澎湖風管處並曾拍攝紀錄片技術這一段歷史；其他包括新北市關渡、高雄左營與壽山、屏東車城海口等地的震洋艇遺跡亦多已列冊追蹤或進入文化資產審議階段。

除了前述原日本海軍系統的「震洋艇」已漸為人知以外，其實在原日本陸軍的方面也有規模更大的一支配備マルレ艇（四式肉薄攻擊艇，秘匿

代稱為連絡艇、レ艇）進行特攻作戰的船舶特攻艇部隊「陸軍海上挺進戰隊」¹，其中配屬菲律賓林加延灣（lingayen）與沖繩のマルレ艇戰隊並分別造成美軍的損傷；然而，這支並建置在日本陸軍船舶兵（代號為「曉」部隊）編制下的船舶特攻部隊「陸軍海上挺進戰隊」，在臺灣卻幾無人知，迄今所有震洋艇相關研究對其也只有文中帶到，幾乎成為被遺忘的歷史。

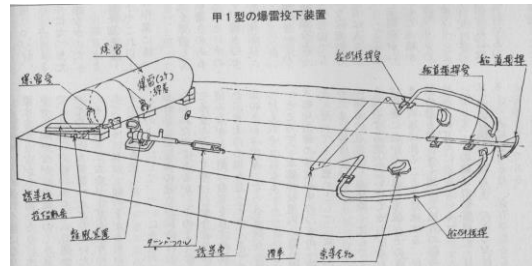


圖1 四式肉薄攻擊艇、レ艇（採自國本康文，〈陸軍特攻艇の全貌〉《丸エキストラ戦史と旅》11月別冊No. 19 p. 82）

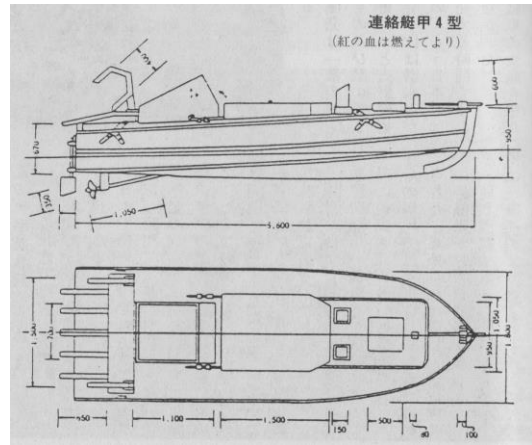


圖2 四式肉薄攻擊艇、レ艇（採自國本康文，〈陸軍特攻艇の全貌〉《丸エキストラ戦史と旅》11月別冊No. 19 p. 83）

¹ 原日本陸軍「海上挺進戰隊」亦常被稱為「海上挺身戰隊」，雖然這兩種名稱在日文史料文獻中皆可見，但本研究比對後確認「海上挺進戰隊」才是正確的部隊名稱，因此本研究最初申請時所提出的標題雖使用「海上挺身戰隊」，但在成果報告的內容已全數改用「海上挺進戰隊」。

筆者在2012年至2013年進行戰爭遺跡與軍事地景研究時，曾在非原日本海軍「震洋艇」駐紮地區找到幾處疑似小艇秘匿陣地的可疑洞窟基地以及疑似小艇秘匿用掩體壕，由於當地屬當時的日本陸軍地防區，當時即懷疑此二案例有可能為日本陸軍的特攻艇秘匿陣地；其後獲資深媒體記者詹伯望先生提供一張珍貴的老照片，赫然是二戰結束後國府派來接收臺灣的行政長官公署長官陳儀，於民國34年11月30日，在安平視察日軍自殺小艇之歷史鏡頭，考量臺南地區並非原日本海軍「震洋艇」駐紮地區，經比對證實此為原日本陸軍船舶特攻艇部隊「海上挺進戰隊(マルレ艇)」現身臺灣地區的第一張歷史鏡頭；弔詭的是，在其後國府的臺灣警備總司令部《臺灣警備總司令部接收報告》中卻只有列出原本日本海軍的「震洋艇」，而未列出原日本陸軍的「マルレ艇」，原因不明。



圖3 二戰結束後國府派來接收臺灣的行政長官公署長官陳儀，於民國34年11月30日，在安平視察日軍マルレ艇。(原中國時報記者詹伯望提供)

由以上遺址、老照片與史料的發現，讓筆者產生濃厚的好奇心，陸續

透過數本日文專書與日本軍史研究網頁查詢獲知部分有關原日本陸軍船舶特攻艇部隊「海上挺進戰隊(マルレ艇)」的基礎資料，唯這些資訊僅提及佈署在臺灣的「第10方面軍直轄海上挺進戰隊包括：海上挺進第5戰隊、海上挺進第8戰隊、海上挺進第20戰隊、海上挺進第21戰隊、海上挺進第22戰隊、海上挺進第23戰隊、海上挺進第24戰隊、海上挺進第25戰隊、第4海上挺進基地隊、臨時海上挺進基地第20大隊、海上挺進基地第21大隊、海上挺進基地第22大隊、海上挺進基地第23大隊、海上挺進基地第24大隊、海上挺進基地第25大隊」等資訊。

研究目的

計畫主持人自1985年就讀高中時創辦臺南一中國防科技研究社，長期涉獵軍史研究相關書籍，亦曾於全球防衛雜誌以筆名投稿獲得刊登；攻讀研究所之後即長期投入史料文獻的基礎研究解析與田野調查工作，於2003年埋首國史館臺灣文獻館進行博士論文研究時，於《臺灣總督府公文類纂》首先發掘許多遺世已久的重要圖面並陸續發表論文，2011至2016年間陸續親赴日本各文獻館舍蒐集史料，即帶回許多珍貴的史料圖面與文獻，其中包括不少跟臺灣近代軍事史與建築史有密切關係的第一手資料，此批史料之出土有助於重現臺灣在清末與日治時期的軍事文化地景，具有歷史教育的價值，更是未來規劃文化路徑、發展文化觀光主題行程的重要資源。

近年計畫主持人積極進行文化觀光路徑的研究與推動，除了舉辦多次

的演講與導覽活動以外，在國科會專題研究計畫的補助下，陸續完成《以文化觀光型態建構「日本裕仁皇太子臺灣行啟」主題導覽遊程之研究》(NSC 97-2221-E-041-020)、《以文化觀光型態建構「1895 年日軍攻臺之役」文化路徑紀念場域之研究》(NSC99-2221-E-041-019)、《以文化觀光思維建構『1915 年噶吧哖事件』文化路徑紀念場域之研究》(NSC 100-2221-E-041-016)、《文化觀光思維建構軍事文化遺產紀念場域之研究—以澎湖、臺南、高雄的戰爭遺跡與軍事地景為例》(NSC101-2221-E-041-015)、《以文化觀光思維建構臺灣日治時期武道文化空間場域之研究》(NSC102-2221-E-041-010)、《文化觀光思維建構軍史主題觀光遊程之研究—以臺灣地區的退役武器展示場與軍史館為例》(MOST103-2221-E-041-005) …等一系的研究計畫；研究團隊已經在這些計畫中積豐富的研究成果以及寶貴的文化觀光實作經驗，並獲得工研院委託執行「文化古城智慧新都服務規劃研究」計畫，以及文化部文資局、臺南市文化局、高雄市文化局…等政府機關委託執行文化資產相關研究計畫。

本研究團隊沿襲前述文化觀光研究系列的操作經驗，此次所執行的《文化觀光思維建構軍事文化遺產紀念場域之研究—以日治時期臺灣地區的原日本陸軍船舶特攻艇部隊「海上挺身戰隊(マルレ艇)」為例》研究計畫，係以日治時期臺灣地區的原日本陸軍船舶特攻艇部隊「海上挺進戰隊」為對象，蒐集史料文獻加以解讀，並藉

由GIS 與GPS 的輔助，深入各地「海上挺進戰隊(マルレ艇)」與「海上挺進基地」實地進行田野調查基礎研究，建置研究對象的基礎資料。以翔實之考證為基礎，結合相關掩體壕與軍事設施，聚焦形塑軍事文化遺產紀念場域，串連相關軍事文化遺產形成文化路徑。期能結合「軍事文化遺產」與「文化觀光」，透過「文化觀光」的操作模式，建構兼具觀光吸引力與文化遺產教育性的軍事文化遺產紀念場域深度導覽環境。

本研究主要探討日治時期臺灣地區的原日本陸軍船舶特攻艇部隊「海上挺進戰隊(マルレ艇)」相關軍事文化遺產紀念場域，透過文化觀光思維，建構軍事文化遺產紀念場域主題觀光遊程。研究對象包括マルレ艇掩體壕與海上挺進基地的營區相關設施，茲就其重要性與代表性的案例分述如下。在臺灣的原日本陸軍船舶特攻艇部隊「第 10 方面軍直轄海上挺身戰隊」編制包括：

壹、海上挺身戰隊

一個戰隊由 104 人組成，配屬レ艇 100 艘，分為三個中隊各30艘(各下轄三個小隊，每小隊10艘)，以及一個戰隊長小隊10艘。除戰隊長與中隊長每艘配屬2人以外，其餘各艇每艘皆配屬1人。在臺灣的編制包括：

- 一、海上挺進第5戰隊。
- 三、海上挺進第8戰隊。
- 四、海上挺進第20戰隊。
- 五、海上挺進第21戰隊。
- 六、海上挺進第22戰隊。
- 七、海上挺進第23戰隊。
- 八、海上挺進第24戰隊。

九、海上挺進第25戰隊。

貳、海上挺身基地

一個海上挺身基地由900人組成，配屬三個作業中隊與一個整備中隊。在臺灣的編制包括：

- 一、第4海上挺進基地隊本部。
- 二、臨時海上挺進基地第20大隊。
- 三、海上挺進基地第21大隊。
- 四、海上挺進基地第22大隊。
- 五、海上挺進基地第23大隊。
- 六、海上挺進基地第24大隊。
- 七、海上挺進基地第25大隊。

文獻探討

在日文或英文著述方面，船舶特攻戰爭遺跡相關研究日文著述相當豐富：

兼論原日本海軍「震洋艇」與日本陸軍「海上挺進戰隊」的日文或英文著述包括深堀道義《特攻の真實》、靖國神社《靖國神社 遊就館圖錄 (增補改訂版)》、歷史群像《本土決戰》、保阪正康《「特攻」と日本人》、安島太佳由的系列套書《東京痕跡》、《日本戰跡》、《日本戰跡を歩く》、《日本の戰跡を見る》、《特攻漂流》、《要塞列島》、《訪ねて見よう日本の戦争遺産》、《消滅する戰跡》、《歩いて見た太平洋の島々》、《上原良司と特攻隊》等，十菱駿武、菊池実編《しらべる戦争遺跡の事典》、《続しらべる戦争遺跡の事典》，千葉県歴史教育者協議会編集《千葉県の戦争遺跡をあるく—戦跡ガイド&マップ》、飯田則夫《図説日本の軍事遺跡 (ふくろうの本/日本の歴史)》、戦争遺跡保存全国ネッ

トワーク《日本の戦争遺跡—保存版ガイド (平凡社新書)》、竹内正浩《戦争遺産探訪日本編》、洋泉社 MOOK《写真と地図で読む!知られざる大日本帝国の遺産》、Steven Zaloga《Defense of Japan 1945 (Fortress)》... 等等。而專門探討原日本海軍所屬的「震洋艇」的日文著述則更多，在此不再一一列出。

專門探討原日本陸軍所屬的「海上挺進戰隊」的日文著述雖然較為少見，但本研究於2015年與2016年兩度自費赴日購買圖書並在相關史料館、圖書館影印了許多的資料，茲列出其中與本研究直接相關的重要參考文獻：

1. 儀同 保，1981，《ルソンの碑—陸軍水上特攻隊の最期》。
2. 儀同 保，1992，《ある沖縄戦 慶良間戦記 (「戦争と平和」市民の記録)》。
3. 儀同 保，2003，《陸軍水上特攻隊 ルソン戦記—知られざる千四百四十名の最期》，光人社 NF 文庫。
4. 奥本 剛，2013，《陸海軍水上特攻部隊全史—マルレと震洋、開発と戦いの記録》，潮書房光人社。
5. 木俣 滋郎，1998，《日本特攻艇戦史—震洋・四式肉薄攻撃艇の開発と戦歴》。
6. 木俣 滋郎，2014，《日本特攻艇戦史》，光人社 NF 文庫。
7. 陸軍船舶特別幹部候補生第一期生会，2007，《[レ]の戦史：陸軍水上特攻・船舶特幹の記

- 録》, [レ]の戦史(改訂・増補版)編集部著。
8. 三浦覚, 1983, 《祖国危うし!! ああ海上挺進特別攻撃戦隊》, 新潮堂書店。
 9. 久島晃, 1990, 《陸軍海上挺進第25戦隊のあゆみ》, 第25〇レ会。
 10. 萩山軍士, 19啊, 《実録 海上挺進第八戦隊史》, 萩山軍士。
 11. 特攻隊戦没者慰霊顕彰会, 1992, 《特別攻撃隊》(三版), 特攻隊戦没者慰霊顕彰会。
 12. 三浦覚, 1983, 《祖国危うし!! ああ海上挺進特別攻撃戦隊》, 新潮堂書店。
 13. 倉井則雄, 1989, 《征途の果て: 海上挺進第一八戦隊の行跡私の軍隊体験と人生》, 倉井則雄。
 14. 松原 茂生、遠藤 昭, 1996, 《陸軍船舶戦争》, 陸軍船舶戦争刊行會。
 15. 奥本 剛, 2016, 《日本陸軍の船艇: 上陸用、輸送用、護衛用、攻撃用各船艇から特殊船まで》, 大日本絵画。
 16. 益田 善雄, 1956, 《還らざる特攻艇》, 戦記シリーズ。
 17. 益田 善雄, 1987, 《還らざる特攻艇—爆装モーターボートの知られざる戦闘記録》, 。
 18. 国本康文, 1999, (陸軍特攻艇の全貌)《丸エキストラ戦史と旅》11月別冊 No.19 p.82~83, 潮書房。
 19. 柳沢義明, 1980, 「爆装"肉迫戦隊"台湾沖に敵船団を見ず」(特集 戦史になき特攻兵団・陸軍船舶兵戦記)《丸》1980年12月号 No.413 第33卷第12号 p.132~137, 潮書房。
 20. 特攻隊戦没者慰霊平和祈念協会(編)《陸軍が行なった海上特攻—米軍を震撼させた挺進爆雷艇(レ)》
僅聚焦蒐集跟本研究相關的著述即可找出這樣多文獻, 可知日本國內對於船舶特攻戰爭遺跡相關研究已累積相當的學術基礎。
然在中文著述部分, 國內在太平洋戰爭時期的船舶特攻作戰之戰爭遺跡相關研究方面尚位於起步的階段, 迄今為止的相關研究全數集中在原日本海軍所屬的「震洋艇」, 包括郭美芳等六人《南岬歲月: 壽山人文環境教育篇》、楊仁江《澎湖縣縣定古蹟西嶼彈藥本庫及東鼻頭震洋艇格納壕調查研究》、范綱倫《臺灣地區震洋特攻隊之研究》、曾光正《日軍震洋特攻隊-格納壕遺址初步調查計畫》(屏東)、李西勳《從「虎虎虎」到「兩蛙」: 談二戰日軍震洋特攻隊》、《交通部觀光局澎湖國家風景區管理處《島嶼烽煙—震洋特攻隊的歲月足跡》紀錄片、廖德宗與郭吉清《左營舊城的日軍震洋隊神社及遺址探查》、陳柏棕與范綱倫《臺灣人志願兵震洋特攻隊: 陳金村先生口述歷史》、臺灣警備總司令部《臺灣警備總司令部接收報告》、...等書。至於「海上挺身戰隊」僅有劉鳳翰《日軍在臺灣(上)、(下)》引述日軍史料時稍有提及。可知本研究應為國內第一個針對原日本陸軍船舶特攻艇部隊「海上挺身戰隊」所進行的專門研究。

重要參考文獻之評述

前述史料文獻與相關著作已經為本研究奠定良好的基礎，唯船舶特攻作戰戰爭遺跡相關研究的日文著述乎雖多，但國內並未加以翻譯，因此一般民眾與學術界對相關理論論述相當陌生。

國內的相關研究，近年集中探討原日本海軍所屬的「震洋艇」，針對原日本陸軍船舶特攻艇部隊「海上挺進戰隊(マルレ艇)」進行的研究仍付之闕如。

研究方法

本研究首先採用文獻史料蒐集的方式確認地點與標的物，而後則透過現地田野調查與耆老口述訪談之方式，結合 GIS 地理資訊系統與 GPS 衛星定位的運用，比對實證史料，確認背景資料，作為歸納彙整的依據。最後則參酌各景點的屬性與特色，規劃適合觀光旅遊屬性的軍事文化遺產紀念場域主題觀光遊程，並建構可信的軍事文化遺產紀念場域主題文化觀光導覽解說資料。

結果與討論(含結論與建議)

本研究主要探討日治時期臺灣地區的原日本陸軍船舶特攻艇部隊「海上挺進戰隊(マルレ艇)」相關軍事文化遺產紀念場域，研究對象為臺灣地區的マルレ艇掩體壕與與海上挺進基地的營區相關設施，目標則是以文化觀光思維建構軍事文化遺產紀念場域主題觀光遊程。在現地田野調查中，蒐集對應的耆老訪談與田調案例，獲致豐富成果。

壹、陸軍海上挺進戰隊與海上挺進基地大隊的起源與配屬

日軍原本預定在臺灣配屬第21到第25等五個海上挺進戰隊，搭配對應的第21到第25等五個海上挺進基地大隊。但有不少戰隊與基地大隊由日本本土搭船前運臺灣的過程，為躲避美軍的潛艦攻擊而延宕行程，甚至輸送船遭美軍潛艦擊沉造成人員與裝備的損失，加上基地大隊抵達駐地後的基地構築整備受到不小的影響，導致戰隊完成戰備的時程也因此延後。此外，原本預定經由臺灣再前運菲律賓或南太平洋諸島的其他戰隊，亦因輸送船遭美軍潛艦擊沉造成人員與裝備的損失，倖存人員或是無法按原計畫前往的人員紛紛滯留臺灣，只得在臺灣就地配屬、或另行納編其他戰隊，最終在臺灣的原日本陸軍船舶特攻艇部隊「第10方面軍直轄海上挺進戰隊」(1945年2月起)是以第5、8、20、21、22、23、24、25等八個挺進戰隊的編組搭配第20、21、22、23、24、25等六個基地大隊直至終戰。

一個海上挺進戰隊由104人組成，配屬レ艇100艘，分為三個中隊。僅配屬在臺灣的海上挺進戰隊總人數達八百多人。

一個海上挺進基地大隊由900人組成，配屬三個作業中隊與一個整備中隊。第20到第25挺進基地大隊合計六個大隊，加上統籌的第4海上挺進基地隊本部，僅配屬在臺灣的海上挺進基地隊總人數達五千多人。

隨著1945年(昭和20年)戰局的惡化，各海上挺進基地大隊或隨配屬的挺進戰隊移轉至離海岸線二十公里以上的內陸新基地，或是被納編加入地方守備部隊，分攤臺灣防衛作戰、防止美

軍登陸的戰備任務。幸虧美軍後來繞過臺灣，改為在沖繩登陸，讓臺灣逃過一劫，這些基地隊的隊員於戰爭結束後也得以全身而退平安遣返日本本土。

貳、第 21 到 25 海上挺進戰隊與海上挺進基地大隊

日軍原本預定在臺灣配屬的是第 21、22、23、24、25 等五個海上挺進戰隊，搭配對應的第 21、22、23、24、25 等五個海上挺進基地大隊以及統籌的各基地大隊的第 4 海上挺進基地隊本部。茲分別探討如下：

2-1 第 4 海上挺進基地隊本部

第 4 海上挺進基地隊本部通稱為「曉 19772」，部隊長高良中少佐(陸士 41 期)，1944 年 9 月 17 日在日本的宇品編成，9 月 26 日抵達高雄，納編為第十方面軍的直轄部隊，其駐紮地在高雄及鳳山地區。主要掌管在臺灣西海岸各地配置的第 21 到第 25 五個戰隊以及第 21 到第 25 五個基地大隊。

1945 年開始由日本經臺灣前往呂宋島的日軍海上運補航線遭美軍封鎖，大量載運前運部隊與物資的運輸艦艇遭到美軍潛艦擊沉，原本預定要前運菲律賓的第 5、第 8、第 20 戰隊主力被迫滯留臺灣。第 5 基地大隊之整備中隊以及第 20 基地大隊的一部分同樣滯留臺灣而臺灣就地編成臨時第 20 基地大隊，這個戰隊與個基地隊亦納入第 4 海上挺進基地隊管轄。

第 4 海上挺進基地隊統轄各基地大隊之指揮、舟艇的整備、基地設瀛之統轄，相當於為臺灣地區各海上挺進基地的直屬上級機構(本部)。直到

1945 年 8 月日本投降戰爭結束，所屬舟艇一部分被由日軍自行破壞、一部分則由中華民國國軍接收。第 4 海上挺進基地在 9 月 22 日改配屬於獨立混成第三十連隊，其後遣返日本，部隊解散返鄉復員。

由於第 4 海上挺進基地隊屬於負責統籌各基地大隊的上級行政管理機構，人員只有大約 50 人，在現存史料文獻與戰友會的回憶錄中，尚未能尋獲有關該部隊辦公廳舍所在地點確實地址的相關紀載，僅知是在高雄及鳳山地區。²

昭和											年	月	日	略	歴	
20	20	20	20	19	19	19	19	19	19	19						
9	9	9	9	8	10	10	10	10	10	10	9					
22	22	15	2	15	26	25	23	22	8	17						
獨立混成第三〇連隊に配属。 復員完結。 台參復第一五号に上り復員下令。 台湾に於いて終戦。 高雄上陸。 高雄及び鳳山地区に於て基地設定業務に従事。 揚子江口通過、杭州湾停泊。 杭州湾停泊。 台湾、高雄泊。 門司港出発。 軍令陸甲第一〇七号に上り廣島に於て編成完結。																

0953

圖 4 第四海上挺進基地隊本部略歴 1 (採自:防衛省防衛研究所>陸軍一般史料>中央>部隊歴史>全般>陸軍船舶部隊略歴 その 3, 亞細亞中心 C12122417700)

² 參見《[レ]の戦史：陸軍水上特攻・船舶特幹の記録》p. 46

21	21	21	21
3	3	2	1
5	4	26	1

台聯部一〇一〇號
 高雄港船渠
 大竹海上院
 復員
 部長
 少尉
 高良
 中

0954

圖 5 第四海上挺進基地隊本部略歷 2，此處將部隊長高良中少佐誤記為少尉，遭後來的檔案管理人員畫上問號（採自：防衛省防衛研究所>陸軍一般史料>中央>部隊歷史>全般>陸軍船舶部隊略歷 その 3，亞細亞中心 C12122417700)

戦史資料調査

部隊名	第四海上挺進基地隊本部
種類	船舶部隊
編成時期	昭和十九年十月
編成場所	日本
活動地域	南洋
活動時期	昭和十九年十月 - 昭和二十年八月
活動内容	海上挺進、訓練、輸送
備考	...

1712

國立公文書館 アジア歴史資料センター
 Japan Center for Asian Historical Research
 http://www.jacar.go.jp

圖 6 戰史資料調查 第 4 海上挺進基地隊本部(防衛省防衛研究所>陸軍一般史料沖繩臺灣>臺灣

>臺灣方面關係部隊戰史資料 昭和 19 年～20 年 8 月，亞細亞中心 C11110394900)

2-2、海上挺進第 21 戰隊與海上挺進基地第 21 大隊

2-2.1、海上挺進第 21 戰隊

海上挺進第 21 戰隊通稱為「曉 19760」，部隊長林仁大尉(陸士 43 期)，1944 年 10 月 15 日在日本的宇品編成，在幸之浦訓練基地時於夜間訓練中遭突然上浮的潛艇撞上造成 13 人死亡，其後奉命前往臺灣，納編為第十方面軍的直轄部隊。1944 年 12 月 31 日抵達高雄州潮州郡枋山庄獅子頭基地，持續在當地進行訓練。

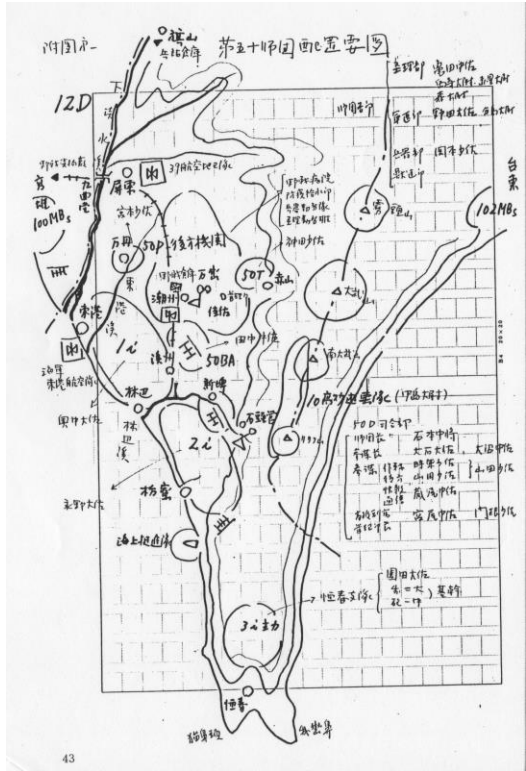


圖 7 第五十師團配置要圖左下角海上挺進隊配佈位置。(《あの臺灣軍》p.43)

當時海上挺進第 21 戰隊與位於其北方的海上挺進第 22 戰隊都是配屬在枋寮東南方的高秘匿性特攻部隊。³預定特攻任務展開後，由東南方往西北方突襲美軍水際登陸戰車以及停泊在海上的登陸船團。⁴

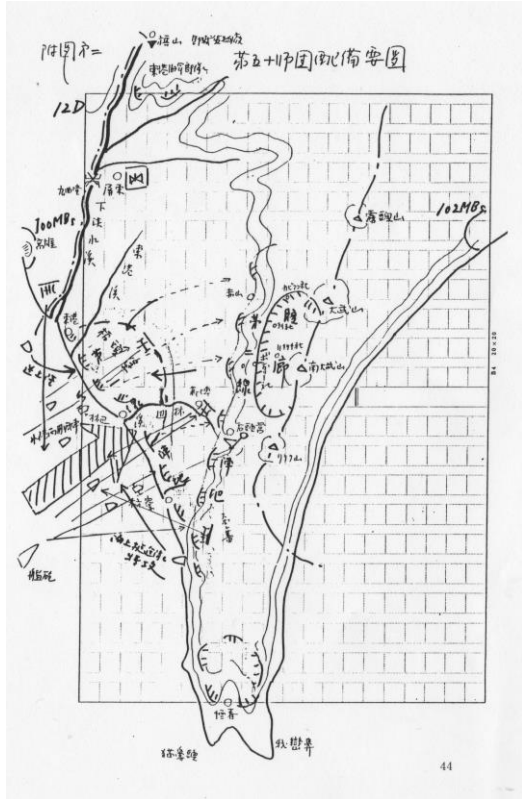


圖 8 第五十師團配置要圖海上挺進隊特攻展開，由東南方往西北方攻擊美軍水際登陸戰車構想圖。(《あの臺灣軍》p.44)

直至 1945 年 5 月 9 日接到移防至臺北州汐止街汐止的命令，始離開獅子頭基地。

海上挺進第 21 戰隊由屏東移防汐止的考量一方面是日軍記取海島作戰的教訓，為避免美軍在登陸前實施

艦砲岸轟，遭致水際的預置兵力受創，而將部分海上挺進戰隊與配屬的海上挺進基地大隊移轉至離海岸線超過二十公里以上的內陸新基地，並納編加入地方守備部隊，分攤臺灣防衛作戰、防止美軍登陸的戰備任務。另一方面則是因為美軍在三月跳過臺灣直接登陸沖繩，使得原本預期美軍將在臺灣西南部登陸的防衛重心隨之北移至北臺灣。

有此可知，海上挺進第 21 戰隊在臺灣待命出擊的駐地，依時間先後曾有兩個地點，包括：

一、高雄州潮州郡枋山庄獅子頭：

位於現今屏東縣獅子鄉獅子頭溪出海口旁的獅子頭山周邊，駐紮時間為 1944 年 12 月 31 日至 1945 年 5 月 9 日。在這段期間，該部隊於 3 月 16 日晚間參與在高雄附近海域的演習時，天候突然惡化，演習臨時中止。回航獅子頭基地的過程中有 5 名軍士官發生事故失蹤，後來補充了第 5、7、9、16 戰隊滯留臺灣的隊員 11 人。

海上挺進第 21 戰隊與第 22 戰隊兩者擇址條件相當類似，參酌海上挺進第 22 戰隊在七里溪的模式，可以知道當時日軍係將舟艇藏在利用岩石挖掘出山洞所設的舟艇壕中，有鐵軌由洞內鋪設至外頭，舟艇置於搬運車上，經鐵軌的軌道快速搬運至水際直接下水，集部隊編隊出擊。

³ 《あの臺灣軍》p. 43 第五十師團配置要圖左下角海上挺進隊配佈位置。

⁴ 《あの臺灣軍》p. 44 第五十師團配置要圖海上挺進隊由東南方往西北方攻擊美軍水際登陸戰車構想圖。

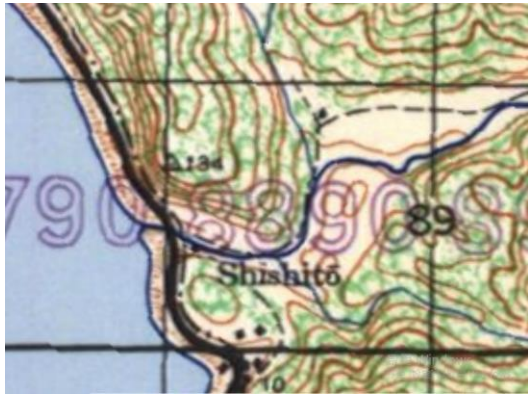


圖 9 1944 年獅子頭山周邊地形圖，西北側較大較高的山頭為獅子頭山，山上曾有日軍陣地，其東麓與南麓疑為挺進戰隊舟艇壕配屬位置；南側小丘的之南方有建物處則為現存日軍營區遺構所在地，有可能亦為基地大隊的守備陣地之一。(本圖採自 1944 年美軍五萬分之一地形圖)

筆者在國家檔案局現存的臺灣鐵路管理局檔案找到的公文書「檢呈省民陳壯申掘獅子頭山地方埋藏四鐵軌及五金器材合約一份報請核備」(國家檔案局典藏，臺灣鐵路管理局檔號 A315180000M/0045/226/002/1/003)剛好可以驗證獅子頭山當地日遺鐵軌在戰後廢棄，後來遭拆除變賣的一段歷史。

筆者進行田調時觀察發現，舟艇秘匿地點約在現今屏東縣獅子鄉獅子頭溪出海口旁的獅子頭山之山麓東側至南側，由於歷經戰後七十餘年，地貌改變不少，加上現地的植物掩蓋，由獅子 1 巷勉可看到路旁岩壁中有一些凹進去的部分類似山洞的遺跡？然而其是否為當時的山洞遺構？是否仍有較具規模的山洞遭土石或植物遮掩？或是僅是洞口遭掩埋而山洞尚存？仍有待日後由公部門出面進一步進行的探勘。

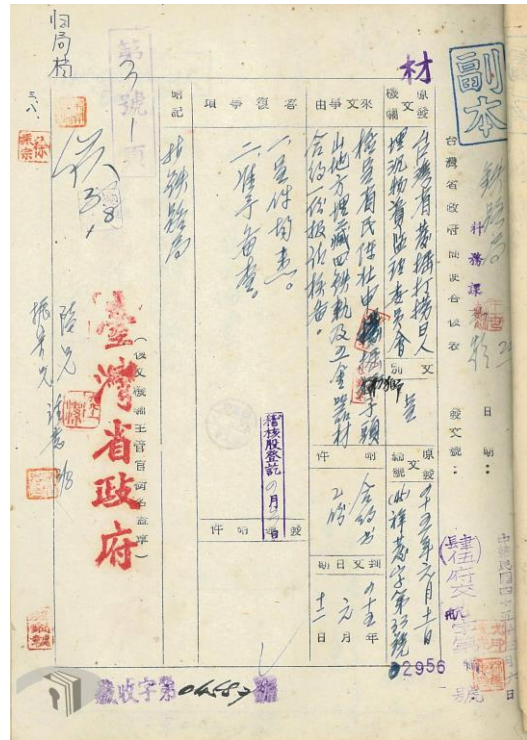


圖 10 公文內容為：檢呈省民陳壯申掘獅子頭山地方埋藏四鐵軌及五金器材合約一份報請核備(採自國家檔案局，臺灣鐵路管理局檔號 A315180000M/0045/226/002/1/003)



圖 11 由東往西所見獅子頭山東側山麓獅子 1 巷全貌(本圖採自 Google 街景圖)



圖 12 於省道臺 1 線由南往北所見獅子頭山南側山麓全貌(本圖採自 Google 街景圖)

二、臺北州七星郡汐止街汐止：

位於現今新北市汐止區的周邊，駐紮時間為 1945 年 5 月 11 日至 1945 年 9 月 2 日。

海上挺進第 21 戰隊由屏東移防汐止的考量一方面是日軍記取海島作戰的教訓，為避免美軍在登陸前實施艦砲岸轟，遭致水際的預置兵力受創，而將部分海上挺進戰隊與配屬的海上挺進基地大隊移轉至離海岸線超過二十公里以上的內陸新基地，並納編加入地方守備部隊，分攤臺灣防衛作戰、防止美軍登陸的戰備任務。另一方面則是因為美軍在三月跳過臺灣直接登陸沖繩，使得原本預期美軍將在臺灣西南部登陸的防衛重心隨之北移至北臺灣。

						至日
21	21	20	20	20	2020	
3	2	9	9	9	8 5	
1	26	22	15	2	1511	
大尉 林 仁	部隊長	鹿兒島港上陸復員	基隆出発	復員完結。歩兵第三〇四連隊に転属	復員下令	台湾に於て終戦 防衛並に作戦準備に従事

0932

圖 14 海上挺進第 21 戰隊略歷 2(採自:防衛省防衛研究所>陸軍一般史料>中央>部隊歴史>全般>陸軍船舶部隊略歴 その 3, 亞細亞中心 C12122417700)

位於內陸新基地的挺進戰隊，接到出擊的命令時，再依照事先規劃好的レ艇搬出道路，以卡車載運レ艇至預先選定的海岸地點，讓舟艇進行泛水作業，展開特攻作戰。

2-2、海上挺進基地第 21 大隊

海上挺進基地第 21 大隊通稱為「曉 5768」，部隊長木元和四大尉，1944 年 9 月 11 日在日本的名古屋騎兵第三連隊之補充隊與步兵第六連隊編成，12 月 31 日抵達高雄州潮州郡枋山庄獅子頭，納編為第十方面軍的直轄

322										至日	
20	20	2019	19	19	1919	1919	19	19	19	19	年
5	5	512	12	12	1212	1212	12	11	10	8	月
11	9	831	31	22	2015	1312	9	27	15	9	日
軍令陸甲第一〇七号に依り臨時編成下令。 広島市宇品に於て編成完結 宇品出発 鹿兒島出発。同日、第一〇方面軍司令官の隷下に入る 沖繩那覇港泊 沖繩那覇港泊 沖繩那覇港泊 台湾基隆上陸 台湾高雄州都府山莊獅子頭着 防衛並に作戦準備に従事 台湾台北州七星郡汐止街汐止に移駐の爲獅子頭出発 同地到着											海上挺進第二一戰隊略歴 (曉第一九七六〇部隊)
											概要

0931

圖 13 海上挺進第 21 戰隊略歷 1 (採自:防衛省防衛研究所>陸軍一般史料>中央>部隊歴史>全般>陸軍船舶部隊略歴 その 3, 亞細亞中心 C12122417700)

部隊，其在臺灣的駐紮地，依時間先後也曾有兩個地點，包括：

一、高雄州潮州郡枋山庄獅子頭：

位於現今屏東縣獅子鄉獅子頭溪周邊，駐紮時間為 1944 年 12 月 31 日至 1945 年 5 月 9 日。在這段期間，駐地曾在 1945 年 2 月遭到美軍空襲，使得陣地遭到壞滅。⁵

二、臺北州七星郡汐止街汐止：

於 5 月移駐汐止，並在同地的基地設營，地點約位於現今新北市汐止區的周邊，駐紮時間為 1945 年 5 月 11 日至 1945 年 9 月 2 日。

358										年	月	日	海上挺進基地第二一大隊 (號第五七八部隊) 略 歷	
至自		至自		至自		至自		附						略
2019	19	19	1919	19	19	1919	1919	19	19					
8	10	10	1010	10	10	1010	1010	10	10	9				
14	31	26	2322	20	19	1816	159	8	1	11				
獅子頭付置及汐止附近に於て基地設定業務に従事 高雄州潮州郡枋山庄獅子頭 高雄港上陸 杭州湾外舟山列島附近に仮泊 朝鮮麗水附近湾内に仮泊 唐津附近に仮泊 佐世保港寄港 三池港寄港 門司港出発 名古屋出発 軍令陸甲第一〇七号により名古屋騎兵第三連隊補充隊に於て編成完結														
												摘要		

圖 15 海上挺進基地第 21 大隊略歷 1(採自:防衛省防衛研究所>陸軍一般史料>中央>部隊歴史>全般>陸軍

⁵ 參見《[レ]の戦史：陸軍水上特攻・船舶特幹の記録》p.174

船舶部隊略歷 その 3，亞細亞中心 C12122417700)

21					21					20					20														
3					2					9					9														
1					23					10					5														
部隊長										復員下令										台湾に於て終戦									
大尉 木元 和 郎										内地帰還のため基隆港出発										復員完結									
廣見島上陸復員																													

1001

圖 16 海上挺進基地第 21 大隊略歷 2(採自:防衛省防衛研究所>陸軍一般史料>中央>部隊歴史>全般>陸軍船舶部隊略歷 その 3，亞細亞中心 C12122417700)

筆者進行實地進行田調訪談時，在屏鵝公路的獅子頭路段東側平安宮(該地藏王廟之地址為枋山鄉舊庄 158 之 6，當地人稱該地為茉莉灣)後方尋獲一處日軍營區遺構，現地僅留存升旗臺、水井、以及規模不小的建物基座、階梯與排水溝；以地緣關係而言，該營區僅與獅子頭山的戰隊舟艇壕僅隔了一座小山頭，的確有可能為肩負保護挺身戰隊守備任務的第 21 海上艇身基地大隊所屬營區。另該地藏王廟平安宮亦在廟內貼出告示，指稱奉神明聖諭將原本的日本駐軍指揮部所轄官兵舊部 16 員納入一旁的「中軍營第

二分部」，另外 7 員舊屬核准送回故鄉日本；意指這十六名日本兵的亡魂原係留在當地而由地藏王菩薩收容，鬼神靈異之說增添此日軍營區的神祕氣息。



圖 17 茉莉灣平安宮後方日軍營區遺構環景攝影



圖 18 茉莉灣平安宮後方日軍營區遺構—升旗臺



圖 19 茉莉灣平安宮後方日軍營區遺構—水井



圖 20 茉莉灣平安宮後方日軍營區遺構—階梯



圖 21 茉莉灣平安宮後方日軍營區遺構—建物基座



圖 22 茉莉灣平安宮後方日軍營區遺構—排水溝



圖 23 茉莉灣平安宮公告將原本的日本駐軍指揮部所轄官兵舊部 16 員納入一旁的「中軍營第二分部」，另外 7 員舊屬核准送回故鄉日本。

練。直至 1945 年 9 月 2 日的這段期間皆停留在七里溪基地進行訓練與作戰準備。⁶

海上挺進第 22 戰隊與位於其南方的海上挺進第 21 戰隊都是配屬在枋寮東南方的高秘匿性特攻部隊。⁷預定特攻展開後，由東南方往西北方突襲美軍水際登陸戰車以及停泊在海上的登陸船團。⁸

323		年		月		日		略		略		略	
		21	21	20	20	19	19	19					
		3	3	9	9	12	10	10					
		16	10	22	2	1	30	25					
大尉 吉沢牧夫		海上挺進第二二戰隊 (暁第一九七六一部隊) 軍令陸甲第一〇七号により広島に於て編成完結 同日門司經由高雄向け出航 高尾上陸 潮州郡七里溪到着。同地附近に於て訓練並びに作戰準備 台湾に於て終戦 台湾復讐工程により復員下令 復員完結同日(六)師團司令部に転属 高尾山発 大竹港上陸復員											
部隊長													
大尉 吉沢牧夫													
摘要													

0933

圖 24 海上挺進第 22 戰隊略歷(採自：防衛省防衛研究所>陸軍一般史料>中央>部隊歴史>全般>陸軍船舶部隊略歷 その 3，亞細亞中心 C12122417700)

2-3、海上挺進第22戰隊與海上挺進基地第22大隊

2-3.1、海上挺進第22戰隊

海上挺進第 22 戰隊通稱為「暁 16761」，部隊長吉沢牧夫大尉(陸士 54 期)，1944 年 10 月 25 日在日本的宇品編成，其後奉命前往臺灣，納編為第十方面軍的直轄部隊。

1944 年 12 月 1 日抵達高雄州潮州郡七里溪基地，持續在當地進行訓

⁶ 參見《[レ]の戦史：陸軍水上特攻・船舶特幹の記録》p.176

⁷ 《あの臺灣軍》p.43 第五十師團配置要圖左下角海上挺進隊配佈位置。

⁸ 《あの臺灣軍》p.44 第五十師團配置要圖海上挺進隊由東南方往西北方攻擊美軍水際登陸戰車構想圖。

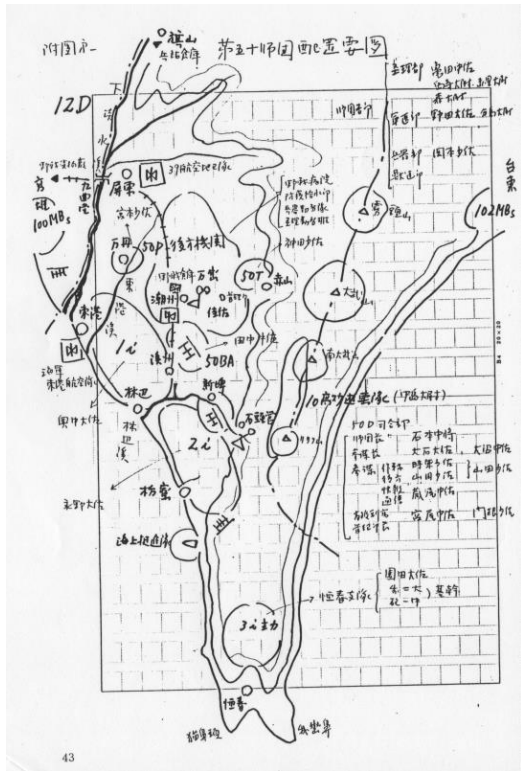


圖 25 第五十師團配置要圖左下角海上挺進隊配佈位置。(《あの臺灣軍》p.43)

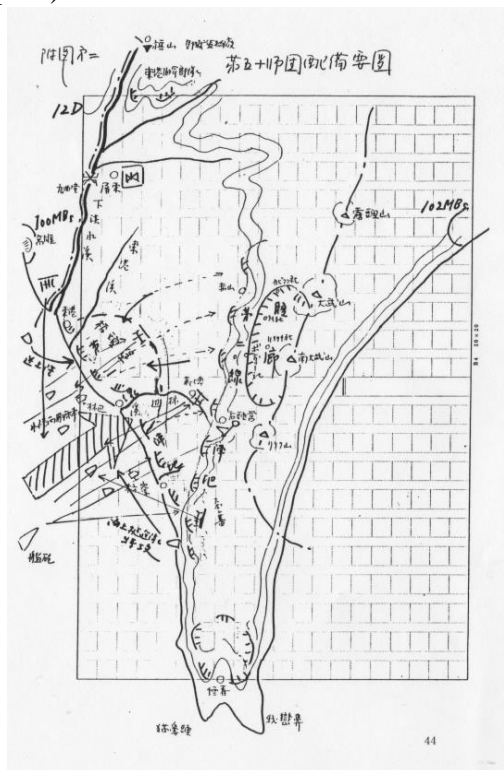


圖 26 第五十師團配置要圖海上挺進隊特攻展開，由東南方往西北方攻擊美軍水際登陸戰車構想圖。(《あの臺灣軍》p.44)

弔詭的是，官方留守名簿的紀錄是寫包括第一中隊長大河原宏中尉在內的 33 名官兵於 1945 年 9 月 1 日戰死在七里溪基地附近的海上，該部隊有 33 人（超過一個中隊編制的 31 人）是在 9 月 1 日「戰死」的!!而在部隊略歷中更出現「9 月 2 日終戰」的記載，但是太平洋戰爭其實已經在 8 月 15 日結束，再也不需要駕駛特攻艇進行訓練或是展開攻擊任務，這是一個很奇怪的結果。然而，除了儀同保在其著作⁹中對此一記載亦產生困惑、不明瞭當時究竟是發生甚麼事？更耐人尋味的是其他各種書籍、資料甚至戰友會的通訊皆無任何追悼的文章出現，亦未進一步提及當時究竟是發生甚麼事？

筆者的看法是，海上挺進第 22 戰隊這 33 人如果真的是在類似的情境下，而在戰後有一個中隊「戰死」？就有可能是派駐臺灣的 8 個挺進戰隊中，唯一實際出擊進行特攻任務的部隊？有鑑於當時在日本宣布戰敗投降後，在亞洲各地的確也有部分日軍無法面對投降的命運，堅持不願意放下武器，寧願選擇採取飛蛾撲火式的自殺攻擊遭盟軍殲滅壯烈犧牲？甚或進行集體自殺？認為這樣才是以身殉國？抑或是該部隊接獲戰敗投降的訊息過晚？抑或上級的軍令未能及時通達？導致其直至 9 月 1 日仍處於戰時狀況？而派出一整個中隊的特攻艇戰死在海上？對此筆者在海上挺進第 25 戰隊的專書發現年表記載，「9 月 2 日停戰協定締結將武器移交給中國軍」的

⁹參見儀同保，《陸軍水上特攻隊 ルソン戦記—知られざる千百四十名の最期》p.61

字眼，或許是因為如此才會讓該戰隊直到 9 月 1 日仍處於交戰狀況而平白犧牲？¹⁰此一神秘的「戰死」通報仍有待日後更多的史料出土，才可能解開歷史謎團。

海上挺進第 22 戰隊在臺灣待命出擊的駐地，僅有高雄州潮州郡枋山庄獅子頭。根據當地耆老朱正宗先生（1933 年生，排灣族）指認，挺進戰隊的舟艇壕位於其現今住家對面，亦即屏東縣枋山鄉七里溪距出海口約一公里的北側山麓，內獅道路匯入七里溪道路的橋樑東北側，當時係在山邊挖設坑道，因戰後民眾開闢果園，現今肉眼已無法辨識出舟艇壕之位置，其亦指出昔日戰隊附近所設廚房大致區位。



圖 27 1944 年七里溪周邊地形圖，本圖北側位於中央最上方的山麓南坡臨七里溪側為挺進戰隊舟艇壕配置位置；本圖東南方七里溪上游河川匯流處的山區則為日軍營區遺構所在地。（本圖採自 1944 年美軍五萬分之一地形圖）

根據上述耆老的描述以及相關史料文獻的紀載，海上挺進第 22 戰隊在七里溪的模式，當時日軍係將舟艇藏在利用在山麓挖掘山洞所設的舟艇壕中，有鐵軌由洞內鋪設至外頭，舟艇置於搬運車上，經鐵軌的軌道快速搬運至水際直接下水，集部隊編隊出擊。此一模式亦同樣應用駐地在其南方獅子頭一帶的海上挺進第 21 戰隊。



圖 28 受訪的當地耆老朱正宗先生（1933 年出生，排灣族）



圖 29 當地耆老朱正宗先生指認挺進戰隊的舟艇壕位於此處環景攝影所見的山麓，約在內獅道路匯入七里溪道路的橋樑東北側，當時日軍係在山邊挖設坑道，外側鋪設鐵軌，因戰後民眾開闢果園，現今肉眼已無法辨識出舟艇壕之位置。

2-3.2、海上挺進基地第 22 大隊

海上挺進基地第 22 大隊通稱為「曉 5769」，部隊長佐藤勝一大尉（特別志願將校七期），1944 年 9 月 16 日在日本的名古屋輜重兵第三連隊補充

¹⁰ 參見久島晃，《陸軍海上挺進第 25 戰隊のあゆみ》p. 34。

隊召集編成。分批乘船前往臺灣的途中，整備中隊於12月2日在東經128度、北緯28度50分遭美軍潛水艇攻擊而沉沒，整備中隊含中隊長以下50名全數戰死。除了整備中隊以外的各中隊則是在11月3日平安抵達駐紮地，納編為第十方面軍的直轄部隊。

高雄州潮州郡七里溪駐地位於現今屏東縣獅子鄉七里溪周邊，駐紮時間為1944年11月3日至1945年9月2日。¹¹

筆者進行現地田調時，當地耆老朱正宗先生的太太與朱正宗先生之表姊（皆為排灣族）曾分頭帶領筆者前往七里溪上游距離舟艇壕數公里處的隱密山區，指認當時基地大隊的其中一個中隊數百人係隱匿居住在該區域，當時係搭建簡易兵舍，設有廚房，並有開鑿防空洞。

據四位受訪耆老指出，戰爭結束以後，1950年代曾有昔日在此當兵的日本人前來，試圖尋找當時日軍遭解除武裝遣返國內之前偷偷埋藏物品的防空洞，唯歷經一周的搜尋仍以失敗告終；此外數十年前亦曾有昔日在此當兵的日本人前來，在山區的營舍舊址附近一顆大石上刻有日本陸軍五芒星軍徽以茲紀念並拍照留念，唯因當地產業道路已因連續颱風而柔腸寸斷尚未修復，部分路段甚至需涉水而過，筆者田調時一度受困於進退兩難的危險山路，後來勉強原地轉向撤離，而未能尋獲耆老所描述的石碑。



圖 30 位於七里溪上游距離舟艇壕數公里處溪邊的隱密山區，當時基地大隊的其中一個中隊數百人係隱匿居住在該區域，曾搭建簡易兵舍，設有廚房，並有開鑿防空洞。

至自	年										略	略	
2019	19	19	19	19	19	19	19	19	19	19	19	略	略
8 11	12	11	10	10	10	10	10	10	10	8	略	略	
14 3	2	3	30	20	26	26	1	16	略				
海上陸軍部隊主力は潮州郡七里溪村の基地設定業務に従事 丹羽大尉外五〇名戦死す 五〇分日二八度五〇分に於て敵潜水艇の攻撃をうけ此後 整備中隊は輸送船「ヘラク」九に乘船門司港出発。台湾に向う途中五二八度 主力補給部七里溪到着 主力進駐地上陸 主力台灣基隆港着 整備中隊を除き主力門司港出発 軍令陸甲第一〇七号に依り名古屋補給兵第三連隊補充隊に於て編成完結 名古屋出発 台湾軍司令官の部下に入る 整備中隊を除き主力門司港出発												海上挺進基地第二二大隊 略 略	
摘要													

1002

圖 31 海上挺進基地第 22 大隊略歷 1(採自:防衛省防衛研究所>陸軍一般史料>中央>部隊歴史>全般>陸軍船舶部隊略歴 その3, 亞細亞中心 C12122417700)

¹¹ 參見《[レ]の戦史：陸軍水上特攻・船舶特幹の記録》p.176

昭	20	20	20	21	21	21
日	9	9	9	4	4	4
月	2	5	10	7	7	12
年	20	20	20	21	21	21

台湾に於て終戦
台参復第三号により復員下令
復員完結、同日海上挺進第二二戦隊に転属
第五〇聯隊司令部に転属
内地帰還のため高雄港出発
宇品上陸復員
部長 佐藤 勝一
大尉 佐藤 勝一

1003

圖 32 海上挺進基地第 22 大隊略歴 2(採自:防衛省防衛研究所>陸軍一般史料>中央>部隊歴史>全般>陸軍船舶部隊略歴 その3, 亞細亞中心 C12122417700)

2-4、海上挺進第23 戰隊與海上挺進基地第23大隊

2-4.1、海上挺進第23 戰隊

海上挺進第 23 戰隊通稱為「曉 19762」, 部隊長御廚善三郎大尉 (陸士 56 期), 1944 年 10 月 25 日在日本的宇品編成, 其後奉命前往臺灣, 納編為第十方面軍的直轄部隊。

1944 年 12 月 5 日抵達高雄市西子灣基地, 持續在當地進行訓練。直至 1945 年 9 月 2 日的這段期間皆停留在西子灣基地進行訓練與作戰準備

12。奧本剛那本¹³則將西子灣誤植為「高雄生海岸」。

昭	19	19	19	20	20	20	20	21	21	21
日	10	11	11	12	12	12	12	12	12	12
月	25	28	30	5	2	2	2	2	2	2
年	19	19	19	20	20	20	20	21	21	21

海上挺進第二三戰隊 略歴
(號第一九七六二部隊)
軍令陸甲第一〇七号により宇品において編成完結
宇品出発、門司着
門司出発、同日第一〇方面軍隊下に編入
高雄上陸同地付近に於て基地設定機整備及び海上挺進作戦の準備
高雄に於て終戦
台参復第一五号に依り復員下令
復員完結台参復第一六号に依り陸軍第三〇連隊に編入後業務に従事
高雄河原山形移住丁寮に駐
内地帰還のため高雄出発
大竹上陸
復員

0934

圖 33 海上挺進第23戰隊略歴1(採自:防衛省防衛研究所>陸軍一般史料>中央>部隊歴史>全般>陸軍船舶部隊略歴 その3, 亞細亞中心 C12122417700)

昭	20	20	20	21	21	21
日	25	28	30	5	2	2
月	10	11	11	12	12	12
年	19	19	19	20	20	21

海上挺進第二三戰隊 略歴
(號第一九七六二部隊)
軍令陸甲第一〇七号により宇品において編成完結
宇品出発、門司着
門司出発、同日第一〇方面軍隊下に編入
高雄上陸同地付近に於て基地設定機整備及び海上挺進作戦の準備
高雄に於て終戦
台参復第一五号に依り復員下令
復員完結台参復第一六号に依り陸軍第三〇連隊に編入後業務に従事
高雄河原山形移住丁寮に駐
内地帰還のため高雄出発
大竹上陸
復員

0935

圖 34 海上挺進第23戰隊略歴2(採自:防衛省防衛研究所>陸軍一般史料>中央>部隊歴史>全般>陸軍船舶部隊略歴 その3, 亞細亞中心 C12122417700)

¹² 參見《[レ]の戦史：陸軍水上特攻・船舶特幹の記録》p.178

¹³ 參見奧本剛《陸海軍水上特攻部隊全史—マルレと震洋、開発と戦いの記録》p.58

有關海上挺進第23戰隊西子灣基地的紀載並不多，原船舶特幹一期陸軍軍曹的柳沢義明在戰時是海上挺進第23戰隊的成員¹⁴，擔任第一中隊第三小隊第二群的群長(每群十艘)，其於1980發表在《丸》1980年12月号〈特集 戦史になき特攻兵団・陸軍船舶兵戦記〉p.132~137的「爆装"肉迫戦隊"台湾沖に敵船団を見ず」是以第一人稱記述這一段歷史的少數回憶錄。¹⁵



圖35 柳沢義明於1980發表在《丸》1980年12月号的〈特集 戦史になき特攻兵団・陸軍船舶兵戦記〉(採自《丸》1980年12月号p.132)



圖36 柳沢義明〈特集 戦史になき特

¹⁴ 其在 p.134 文中誤記為第 30 戰隊，但自己打問號表示不確定。

¹⁵ 參見柳沢義明，1980，「爆装"肉迫戦隊"台湾沖に敵船団を見ず」〈特集 戦史になき特攻兵団・陸軍船舶兵戦記〉《丸》1980年12月号 No.413 第33卷第12号 p.132~137

攻兵団・陸軍船舶兵戦記〉提及他所屬的第一中隊後來移防高雄川上游十公里的地點(凹子底基地，原海上挺進第8戰隊駐地)。(採自《丸》1980年12月号p.136)



圖37 海上挺進第23戰隊西子灣基地，壽山洞內收容一百艘レ艇。(採自修測日治時期1945年兩萬五千分之一地形圖)



圖38 海上挺進第23戰隊西子灣基地壽山洞舟艇壕洞口防爆牆現貌

柳沢義明在該文p.135中提到，該戰隊抵達高雄後，全部的レ艇(四式肉薄特攻艇)都收容在壽山山麓西子灣基地的隧道舟艇壕中，戰隊的隊員剛開始是住在三井、三菱...等日本企業的宿舍，相當舒適。其描述レ艇收容的隧道高10公尺以上、寬5公尺，上方有岩礁保護可以抵擋艦砲射擊的爆擊，

經過基地大隊(大阪第八連隊工兵隊)的整備，載運L艇使用的臺車軌道也完成了!如此，全戰隊一百艘L艇可以完全收容在隧道內，此外為了抵擋入口萬一遭砲擊或轟炸的爆風，還在兩側入口都設置了高15公尺、寬10公尺的防爆牆。他目睹1945年1月5日的臺灣大空襲，對前局感到不安，此後高雄灣內的L艇密集演訓、準備美軍來攻時加以迎擊。其所屬陸軍海上艇身戰隊負責防備的海面，北起安平、南到東港，另外在壽山北側的龜山則有海軍的震洋隊約百隻配屬，呈現協同防備的機制。



圖39 海上挺進第23戰隊西子灣基地壽山洞舟艇壕現貌

柳沢義明在該文p.135中繼續提到，1945年2月戰局日趨緊張，他所屬的第一中隊全部30艘被移防到流入高雄港的高雄川(現在的愛河)上游約十公里處之「凹仔底」，在密佈竹木的「高雄川兩岸」，該中隊設置了三十個「舟艇壕」。

此處所提到的舟艇壕，目前所掌握有兩種說法：第一個說法是原臺南第一中學校同窗會的《創立九十周年紀念誌》中，老校友所指涉「舟艇可藏在碉堡中」，此外並有高雄川漲潮時

會導致舟艇被夾在漲高的水與天花板之間，險些要破掉的...記載，指涉的應該是鋼筋混凝土築造的舟艇壕。



圖40 高井雄三指出舟艇可藏在高雄川兩側碉堡中，漲潮時會導致舟艇被夾在漲高的水與天花板之間，險些要破掉的。(採自原臺南第一中學校同窗會《創立九十周年紀念誌》)

第二個說法則是高雄的文史工作者與測量技師廖德宗先生田調時採訪知悉的，受訪者老盧先生(1931年次)告知廖先生，其「...曾看見日軍在愛河河岸的兩側挖防空壕，裡面藏自殺艇，外面蓋住看不到，日軍的防空壕不是水泥做的，而是將河岸兩側泥土往內挖深，上面蓋著木板，木板上面再放一些樹枝類的東西，自殺艇就躲在木板下方，船會隨著潮汐的河水漲落。他親眼看到日本兵，在愛河中游，高速開船作訓練。...」¹⁶，此一版本指涉的應該是直接挖出土坑僅在上方覆蓋木頭屋頂並以樹葉偽裝隱匿的簡易形式舟艇壕。

由於兩種版本事實上在其他地區的艇身戰隊基地都曾出現過，筆者不排除高雄川凹仔底這邊，有可能是1.鋼筋混凝土築造的舟艇壕與2.直接挖出土坑僅在上方覆蓋木頭屋頂並以樹

¹⁶ 參見

https://www.facebook.com/groups/www.5819375.idv.tw/permalink/1175988285787292/?__mref=message_bubble

葉偽裝隱匿的簡易形式...這兩種型態的舟艇壕，當時皆有在此應用。

柳沢義明在該文p.136中提到，其兵舍則設在約兩公里外的舊競馬場馬廄房舍¹⁷，當時馬的臭味讓其難忘，與先前所住的民間株式會社宿舍別莊成強烈對比。其後提到每晚ㄚ艇駛出收容壕沿高雄川出航在港外或港內進行演練的過程。(以下文長，筆者在此加以省略)。

柳沢義明在該文 p.137 中提到，凹仔底基地的該中隊，到五月時遭到數十架美國軍機投擲爆彈空襲，爆擊準度甚高，ㄚ艇有好幾隻都被暴風炸沉，隊員幸運地無人傷亡，但是附近人家被炸死十頭水牛，並有多人死傷。八月十五日終戰之後，戰隊所有的ㄚ艇被集中放置在西子灣內檢疫所前的沙濱，解除武裝。



圖41 海上挺進第23戰隊第一中隊凹仔底基地(左上)，兵舍在東側的競馬場馬廄房舍處(右中)。(採自修測日治時期1945年兩萬五千分之一地形圖)



圖42 海上挺進第23戰隊凹仔底基地環景攝影



圖 海上挺進第23戰隊凹仔底基地現貌



圖 43 此處的鼎金國中與隔鄰的鼎金國小原為競馬場馬廄房舍處，曾做為海上挺進第 23 戰隊兵舍。



圖 44 此處的鼎金國小與鼎金國中原為競馬場馬廄房舍處，曾做為海上挺進第 23 戰隊兵舍。

¹⁷約在現今的鼎金國中與鼎金國小。

2-4.2、海上挺進基地第23大隊

海上挺進基地第 23 大隊通稱為「曉 14164」，部隊長西川菊雄大尉(特別現役志願將校 12 期)，1944 年 9 月 17 日在日本的大阪府高槻市編成。在 11 月平安抵達駐紮地，納編為第十方面軍的直轄部隊。駐地為高雄市近郊的西子灣附近，駐紮時間為 1944 年 11 月至 1945 年 8 月 15 日。¹⁸

年		月		日		略	略	略
19	19	19	19	19	19			
	20		8		15			
軍令陸甲第一〇七号に依り高槻に於て編成完結。 内地出発。台湾に至る。 台湾に特攻艇の基地を設定す。 台湾において停戦。								
部隊長 大尉 西川 菊雄								

1004

圖 45 海上挺進基地第 23 大隊略歴 (採自:防衛省防衛研究所>陸軍一般史料>中央>部隊歴史>全般>陸軍船舶部隊略歴 その3, 亞細亞中心 C12122417700)

2-5.1、海上挺進第24 戰隊

海上挺進第 24 戰隊通稱為「曉 19763」，部隊長稻田滿徳大尉(陸士 54 期)，1944 年 10 月 25 日在日本的宇品編成，其後奉命前往臺灣，納編為第十方面軍的直轄部隊。1945 年 2 月 5 日抵達高雄州岡山郡湖內庄基地¹⁹，持續在當地進行訓練。6 月 1 日戰隊長稻田滿徳大尉轉調第 9 師團參謀，由第 5 戰隊長近藤三男大尉(陸士 53 期)兼任，第 24 基地大隊同時納入其指揮。²⁰

年		月		日		略	略	略
19	19	19	19	19	19			
	21		1		9			
軍令陸甲第一〇七号により広島市宇品において編成完結。 門司出発同日第一〇方面軍隷下に編入。 台湾高雄、上陸同地附近の警備。 高雄洲岡山郡湖内庄當同地附近の警備。 湖内庄出発。 新竹州東港旗山庄常、基地設定作業。並に同地附近の警備。 台湾新竹に於て終戦。 復員下令。 復員完結同日第九師團司令部に転属。 基隆港出発。 鹿児島海上陸復員。								

0936

圖 46 海上挺進第 24 戰隊略歴 1 (採自:防衛省防衛研究所>陸軍一般史料>中央>部隊歴史>全般>陸軍船舶部隊略歴 その3, 亞細亞中心 C12122417700)

2-5、海上挺進第24 戰隊與海上挺進基地第24大隊

¹⁸ 參見《[レ]の戦史：陸軍水上特攻・船舶特幹の記録》p.178

¹⁹ 奥本剛《陸海軍水上特攻部隊全史—マルレと震洋、開発と戦いの記録》p.59 將湖内庄誤寫成「湖南庄」，多本他人著作亦遭誤導。

²⁰ 《[レ]の戦史：陸軍水上特攻・船舶特幹の記録》p.179 同樣將湖内庄誤寫成「湖南庄」，多本他人著作亦遭誤導。

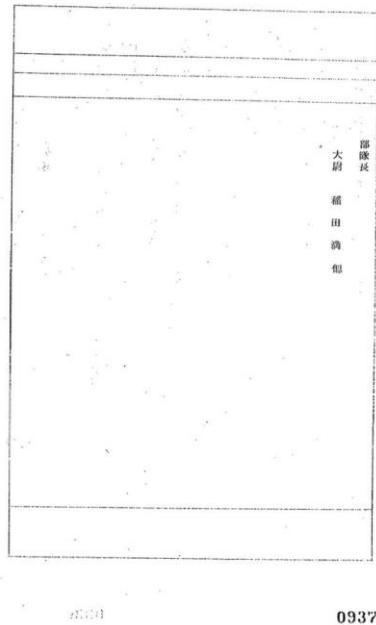


圖47 海上挺進第24戰隊略歷2(採自：防衛省防衛研究所>陸軍一般史料>中央>部隊歷史>全般>陸軍船舶部隊略歷 その3，亞細亞中心C12122417700)

直至1945年7月15日接到移防至新竹州橫山庄沙坑的命令，始離開湖內庄基地。

海上挺進第24戰隊由高雄湖內庄基地經由陸路以汽車及火車運輸方式，在7月16日將主力的戰隊本部、第二中隊、第三中隊移防至新竹州東部山區之橫山庄沙坑，利用農業灌溉用水池藏匿舟艇；第一中隊則移至距離苗栗海岸二十公里以上的大湖郡大湖庄。

移防的主要考量是因為美軍當時已經攻佔了沖繩，鄰近沖繩的臺灣北部需強化戰備。此外，日軍記取海島作戰的教訓，為避免美軍在登陸前實施艦砲岸轟，遭致水際的預置兵力受創，而將部分海上挺進戰隊與配屬的海上挺進基地大隊移防至離海岸線超過二十公里以上的內陸山中基地，並

納編配屬於第九師團的地方守備部隊，分攤臺灣防衛作戰、防止美軍登陸的戰備任務。接到出擊的命令時，再依照事先規劃好的L艇搬出道路，以卡車載運L艇至預先選定的海岸地點，讓舟艇進行泛水作業，展開特攻作戰。

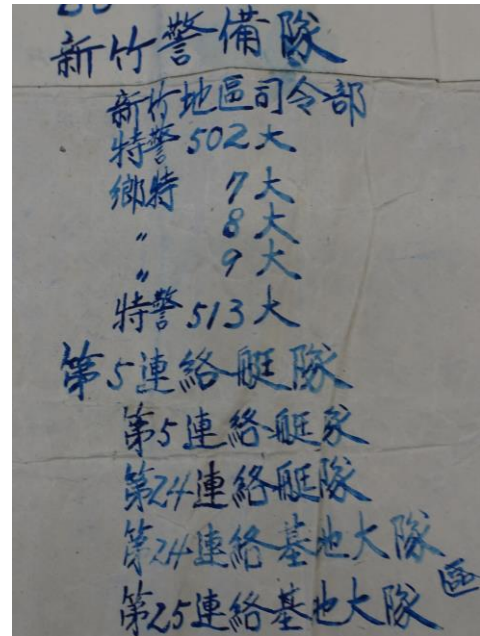


圖48 「海上挺進第24戰隊」為了保密而以「聯絡艇」的隱匿名稱化身「第24聯絡艇隊」納編入新竹警備隊，其實在該接收圖面上仍未標出駐紮地(翻拍自國家檔案局典藏，國防部史政編譯局檔號0034/511.1/6010.6，1945年8月15日《日軍在臺灣軍力佈署圖—第九師團武部隊》)

有此可知，海上挺進第24戰隊在臺灣待命出擊的基地，依時間先後曾有兩個時期三個地點，包括：

一、高雄州岡山郡湖內庄基地：

位於現今現今高雄市茄萣區。駐紮時間為1944年12月25日至1945年7月25日。

筆者翻遍所有已出土的史料文獻，原本該部隊的駐地皆只寫高雄州

岡山郡湖內庄，而未標註具體的駐紮地點在何處，戰友會的刊物中亦沒有該部隊的戰友執筆回憶這一段，可謂毫無線索可言。經本研究參酌配屬區位與條件相似的第 5 戰隊(在二仁溪支流三爺宮溪人工水道)與第 20 戰隊(在嘉義東石的荷苞嶼大排人工水道)之擇址模式，發現其皆選擇可以設置水門調整水位的人工水道，再將舟艇隱匿在既有人工水道兩側另行挖掘建置的舟艇壕中，舟艇接獲出擊命令後，可直接出發，集部隊編隊出擊。

經比對多種日治時期到戰後早期的地形圖與航照圖，最終在昔日湖內庄管內的水域篩選出「崎漏」旁人工水道作為舟艇基地的可能性甚高，亦即現今高雄市茄萣區崎漏里西側的日治時期人工水道。其後在 1955 年二萬五千分之一地形圖上，更發現該人工水道出口處特別繪製了一個海錨的標誌，代表船舶可下錨。

為確定上述推論是否正確，筆者透過崎漏里邱美麗里長，採訪到從小住在當地的耆老邱家發先生(1929 年出生)，獲得邱先生指認該挺進戰隊部隊確實曾駐紮在此地，邱先生表示：

- 他(小時候)以為那些日本人開來開去的小船是遊艇。(筆者解讀：日軍保密到家)
- (該部隊的)舟艇停泊的位置僅在人工水道的西側，約在現今正順廟對面的崎順橋至崎漏橋之間水域。(筆者解讀：因為水道的東側為當地舊聚落所以不方便使用)
- 那些船隻會停放在水泥所建的防空洞裡，但是現在都沒有留下來的遺跡了。(筆者解讀：可能是鋼筋混凝土所建的舟艇壕)

- 日軍係借用水道西南側的當地民居瓦房居住。
- 當時只有懂日語的庄民可以過去日軍營區那邊協助一些勞務工作。

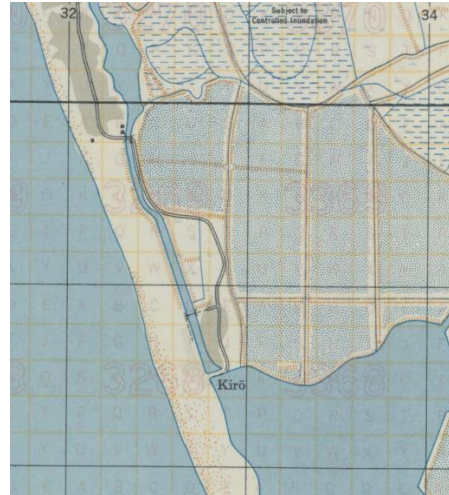


圖 49 海上挺進第 24 戰隊湖內庄崎漏基地位於「Kiro」地名的左上方，使用該人工水道通往出海口。(本圖採自 1944 美軍二萬五千分之一地形圖)



圖 50 受訪的當地耆老耆老邱家發先生(1929 年出生)



圖 51 由東往西所見海上挺進第 24 戰隊由高雄湖內庄基地舊址



圖 由北往南所見海上挺進第 24 戰隊由高雄湖內庄基地現今出口



圖 52 由南往北所見海上挺進第 24 戰隊由高雄湖內庄基地舊址

二、新竹州橫山庄沙坑基地：

日軍駐紮時間為 1945 年 7 月 16 日至 1945 年 9 月 2 日。筆者現地田野調查時訪談到新竹縣橫山鄉沙坑村陳新坤(1938 年生)、鄒阿木(1938 年生)、戴春科、... 等四位客家耆老，在耆老帶領下走訪位於現今新竹縣橫山鄉沙坑村沙坑國小後方山丘上的水池，耆老表示當時利用即是利用此一大水池停泊 L 艇，水池旁的沙坑國小西側山坡地原本挖了許多的舟艇壕與掩體壕。日本軍人主要是住在學校裡，還養了很多的馬跟狗，另外很多日軍是借住在附近的三元宮以及老百姓家裡。沙坑村附近另有老百姓使用的防空洞，

但與耆老一起前往探勘時發現山壁現今已崩塌，僅剩小小的凹洞痕跡。



圖 新竹縣橫山鄉沙坑村陳新坤、鄒阿木、戴春科、... 等四位客家耆老接受本研究採訪



圖 53 現今新竹縣橫山鄉沙坑村沙坑國小西北側山丘上的水池原本用以停泊 L 艇，水池旁的沙坑國小西側山坡地原本挖了許多的舟艇壕與掩體壕。(本圖採自 2003 兩萬五千分之一經建版地形圖)



台湾で終戦を迎えた海上挺進第五戦隊の6番艇。進駐軍より後却処分を言い渡され、島分前にこっそり写された1枚。6人とも搭乗員だが、前3人がカボックをつけているのがわかる（防衛研究所戦史研究センター所蔵「中央 全戦 艇船 96 陸軍船舶関係写真集」、撮影：海上挺進第五戦隊）

圖 54 現今新竹縣橫山鄉沙坑村沙坑國小西北側山丘上的水池原本用以停泊レ艇，目前曝光率最高、最具代表性的一張レ艇照片正是與第 24 戰隊一起在此的第 5 戰隊於戰爭結束後，接到前來接收的中國軍隊之命令將把舟艇銷毀前，六位隊員一起在此水池登上原本僅容一人的レ艇所拍紀念照片。（本圖翻拍自奧本剛，《陸海軍水上特攻部隊全史—マルレと震洋、開發と戦いの記録》，原件典藏於防衛省防衛研究所，筆者前往調閱原件時發現整本相簿只有這一張是海上挺進戰隊レ艇照片）



圖 55 沙坑國小後方山丘上當時藏匿舟艇的水池現已幾乎枯竭



圖 56 沙坑國小後方山丘上水池旁的山坡地上原本挖掘許多的舟艇壕與掩體壕，因近期的山坡地開發，舟艇壕與掩體壕已不復見。

三、新竹州大湖郡大湖庄

第一中隊則移至距離苗栗海岸二十公里以上的大湖郡大湖庄，位於現今苗栗縣大湖鄉，駐紮時間為 1945 年 7 月 16 日至 1945 年 9 月 2 日。該部隊在苗栗大湖的確實駐地迄未尋獲相關史料記載，仍有待日後進一步追查。

2-5.2、海上挺進基地第 24 大隊

海上挺進基地第 24 大隊通稱為「曉 14165」，部隊長平晃大尉(12 期特別現役志願將校)，1944 年 9 月 17 日在日本的大阪府堺市金岡輜重第四連隊編成，分批海運過程搭乘摩耶山丸者於 11 月 17 日遭美軍潛水艦擊沉戰死，11 月 28 日其他人員抵達高雄州湖內庄²¹，納編為第十方面軍的直轄部隊。

²¹奧本剛《陸海軍水上特攻部隊全史—マルレと震洋、開發と戦いの記録》p. 59 將湖內庄誤寫成「湖南庄」，多本他人著作亦遭誤導。

年月日		略歴	概要
年	月		
19	11	軍令陸軍第一〇〇号に依り境に於て編成完結。	
19	11	第一〇方面軍司令官の隷下に入る。	
19	11	高雄港着。同日上陸。	
19	11	高雄港着。同日上陸。	
20	7	新竹州横山郡湖内庄に到着。同地附近の警備。	
20	5	新竹州竹東郡横山庄に移駐。同日より同地附近の警備。	
20	9	高雄に於て終戦。	
20	9	復員命令。	
21	9	復員完結。同日第九師團司令部に転属。	
21	1	基隆港出発。	
21	1	鹿兒島上陸要員。	

1005

圖 57 海上挺進基地第 24 大隊略歴 1(採自:防衛省防衛研究所>陸軍一般史料>中央>部隊歴史>全般>陸軍船舶部隊略歴 その3, 亞細亞中心 C12122417700)

年月日		略歴	概要
年	月		
19	11	軍令陸軍第一〇〇号に依り境に於て編成完結。	
19	11	第一〇方面軍司令官の隷下に入る。	
19	11	高雄港着。同日上陸。	
19	11	高雄港着。同日上陸。	
20	7	新竹州横山郡湖内庄に到着。同地附近の警備。	
20	5	新竹州竹東郡横山庄に移駐。同日より同地附近の警備。	
20	9	高雄に於て終戦。	
20	9	復員命令。	
21	9	復員完結。同日第九師團司令部に転属。	
21	1	基隆港出発。	
21	1	鹿兒島上陸要員。	

1006

圖 58 海上挺進基地第 24 大隊略歴 2(採自:防衛省防衛研究所>陸軍一般史料>中央>部隊歴史>全般>陸軍船舶部隊略歴 その3, 亞細亞中心 C12122417700)

其在臺灣的駐紮地，依時間先後也曾有兩個地點，包括：

- 一、高雄州湖內庄：
現今高雄市茄萣區崎漏。²²
- 二、新竹州横山庄沙坑：
現今新竹縣横山鄉沙坑村。

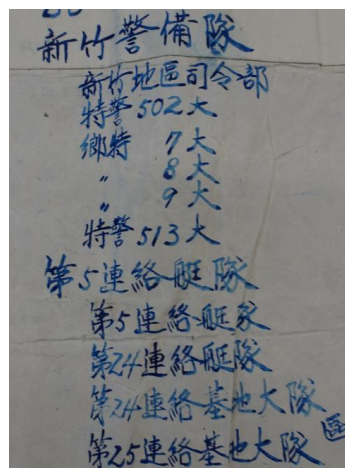


圖 59 「海上挺進第 24 基地隊」為了保密而以「聯絡艇」的隱匿名稱化身「第 24 聯絡基地大隊」納編入新竹警備隊，其實在該接收圖面上仍未標出駐紮地(翻拍自國家檔案局典藏，國防部史政編譯局檔號 0034/511.1/6010.6, 1945 年 8 月 15 日《日軍在臺灣軍力佈署圖—第九師團武部隊》)

2-6、海上挺進第 25 戰隊與海上挺進基地第 25 大隊：

2-6.1、海上挺進第 25 戰隊：

海上挺進第 25 戰隊通稱為「曉 19764」，部隊長多々良武雄少佐(陸士 54 期)，1944 年 10 月 25 日在日本的宇品編成，其後奉命前往臺灣，納編為

²² 參見《[レ]の戦史：陸軍水上特攻・船舶特幹の記録》p.180

第十方面軍の直轄部隊。

為了分散風險避免搭乘的船舶遭美軍潛水艦擊沉而全軍覆沒，海上挺進第25戰隊化整為零分多批輾轉前往臺灣，並陸續抵達位於臺南州新豐郡仁德庄大甲的基地，首批在1945年1月25日抵達仁德庄大甲基地。配屬的海上挺進第25基地大隊已經先一步抵達當地著手建設基地。L艇在車路墘站由縱貫鐵路貨車轉為輕便車鐵道(糖業鐵道)，在二層行溪支流卸下(經筆者比對得知為現已拆除的三爺宮溪糖鐵舊橋)，進入預置的舟艇壕後，1945年1月26日開始進入待命出擊態勢，後續抵達的最遲也在2月8日就攻擊位置。²³

由於仁德庄大甲基地(筆者比對位於二仁溪支流三爺宮溪人工水道)北側緊鄰海軍航空隊的臺南飛行場，導致美軍空襲臺南機場的飛機常在回程時對大甲基地實施低空的機槍掃射，戰隊被迫只能利用夜間進行訓練。終於在6月20日由戰隊長召集各中隊長提出基地轉移必要性的協議，原因有四:1.七月的二層行溪大洪水造成L艇被害，引擎也需擴大整備。2.避免遭受敵軍登陸作戰前的炮擊爆擊。3.敵人登陸作戰前的防諜措施之考量。4.基地位於平地，易遭敵機偵查發現。²⁴

經過評估終於選定臺南州曾文郡大內庄新基地，並於1945年8月5日移轉至臺南州曾文郡大內庄基地，持續在當地進行訓練。²⁵

²³ 久島晃，1990，《陸軍海上挺進第25戰隊のあゆみ》p. 26。

²⁴ 久島晃，1990，《陸軍海上挺進第25戰隊のあゆみ》p. 32。

²⁵ 《[レ]の戦史：陸軍水上特攻・船舶特幹の

326												昭 和 年 月 日	海 上 挺 進 第 二 五 戰 隊 略 歴 (號第一九七六四番隊)
20	20	20	20	20	20	20	19	19	19	19	19		
9	9	9	2	2	2	2	12	12	11	10	10		
22	15	2	13	8	7	1	19	11	27	26			軍令陸第一〇七号により、広島市宇品に於て編成完結 宇品出撃 鹿児島県指宿市山田港着 同務出動同日第一〇方面軍の隷下に編入 台北州蔡厝港着 同地発 台南州新豐郡仁德庄大甲着 同地発台南州曾文郡大内庄着同地附置ありて出撃準備 台南州曾文郡大内庄着同地附置ありて出撃準備 復員完結同日師團長第一八連隊に転属

0938

圖 60 海上挺進第25戰隊略歴1，此處抵達仁德大甲與移轉曾文郡大內庄的日期皆完全錯誤(採自:防衛省防衛研究所>陸軍一般史料>中央>部隊歴史>全般>陸軍船舶部隊略歴 その3，亞細亞中心 C12122417700)

327					昭 和 年 月 日	海 上 挺 進 第 二 五 戰 隊 略 歴 (號第一九七六四番隊)
20	20	20	21	21		
3	3	2	1	1		
3	2	26	2			内閣院議のため大内庄を同日高麗州、内羅碧 高麗郡出撃 大竹上陸 運具 部隊長 少佐 多々良 武雄

0933

圖 61 海上挺進第25戰隊略歴2(採自:防衛省防衛研究所>陸軍一般史料>中央>部隊歴史>全般>陸軍船舶部隊略歴 その3，亞細亞中心 C12122417700)

記錄》p. 181。



圖 62 陸軍海上挺進第 25 戰隊編成合照(採自久島晃，《陸軍海上挺進第 25 戰隊のあゆみ》)

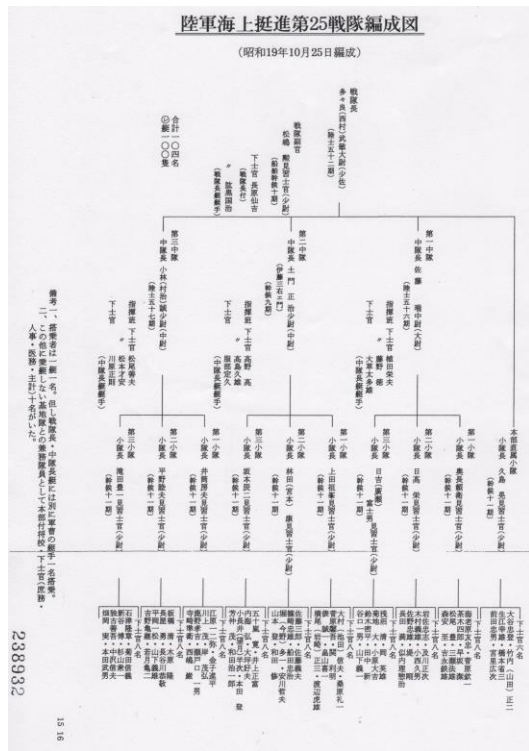


圖 63 陸軍海上挺進第 25 戰隊編成表(採自久島晃，《陸軍海上挺進第 25 戰隊のあゆみ》p.)

海上挺進第 25 戰隊係經由陸上的公路以卡車載運レ艇²⁶，抵達臺南州曾文郡大內庄，並在該處的附近設置自己的基地，並著手進行出擊準備。²⁷

²⁶ 筆者田調中訪問到一位 1937 年出生且住在大內舊市街上開農藥行的耆老，他於孩提時曾親眼目睹日軍的卡車載運小艇經過他家門口，開往大內的蒙正庄。

²⁷ 參見久島晃，1990，《陸軍海上挺進第 25 戰隊のあゆみ》p.33。

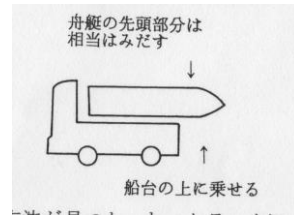
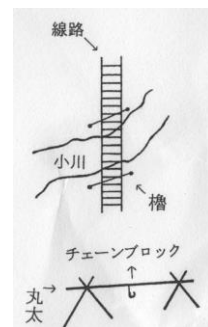


圖 64 レ艇由三爺宮溪仁德庄大甲以卡車載運到曾文溪大內庄蒙正基地的運作方式(採自久島晃，《陸軍海上挺進第 25 戰隊のあゆみ》p.65)

由此可知，海上挺進第 25 戰隊在臺灣待命出擊的基地，依時間先後曾有兩個時期二個地點，包括：

一，臺南州新豐郡仁德庄大甲基地：

筆者比對考證位於現今大甲國小往三爺宮溪的所屬人工水道邊。駐紮時間為 1945 年 2 月 25 日至 1945 年 8 月 4 日。レ艇在三爺宮溪的所屬人工水道的運作方式有一最為特別之處，就是利用人工水道設置了三個水門調節水位，避免水位較低時レ艇直接坐底，此外レ艇在三爺宮溪人工水道兩側所挖掘出的舟艇壕僅以草叢或植物偽裝，並非鋼筋混凝土的舟艇壕。²⁸



65 圖 レ艇在車路坵站由縱貫鐵路貨車轉為輕便車糖業鐵道，在二層行溪支流卸下，經筆者比對得知為現已拆除的三爺宮溪糖鐵舊橋(採自久島晃，《陸軍海上挺進第 25 戰隊のあゆみ》p.61)

²⁸ 參見久島晃，1990，《陸軍海上挺進第 25 戰隊のあゆみ》p.62。

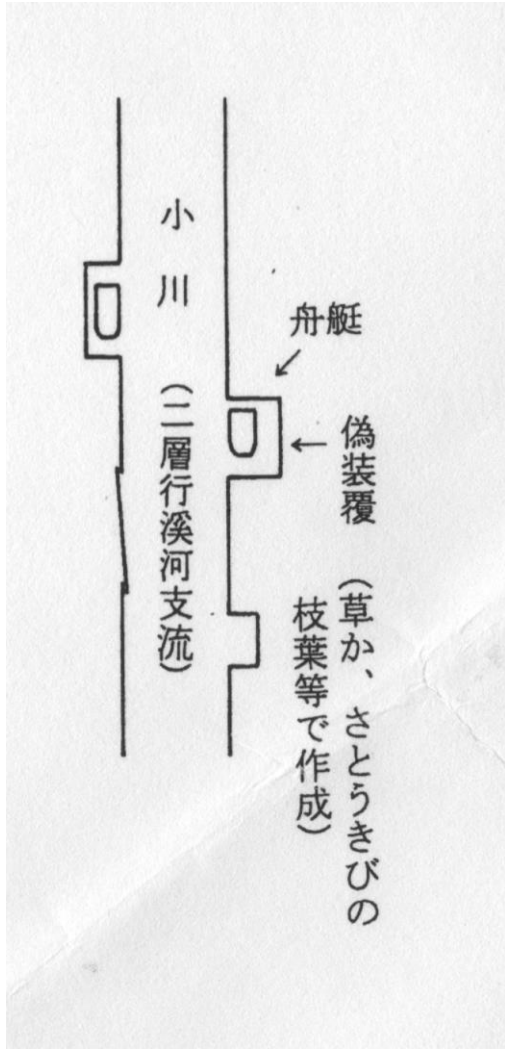


圖 66 舟艇在三爺宮溪的所屬人工水道兩側所挖掘出僅以草叢或植物偽裝的舟艇壕(採自久島晃，《陸軍海上挺進第 25 戰隊のあゆみ》 p.61)

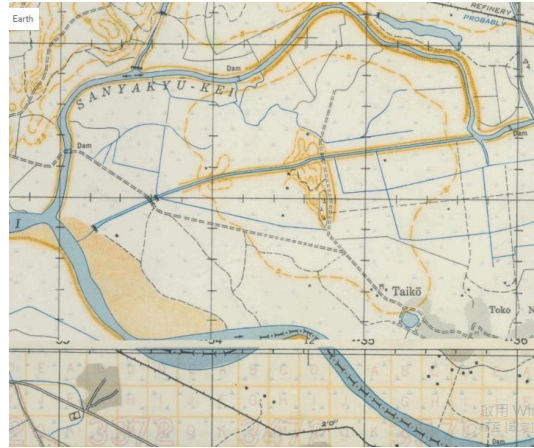


圖 68 上方彎曲河道為三爺宮溪，中央直線的河道為三爺宮溪所屬人工水道(第 25 挺進戰隊基地)，下方彎曲的大河為二仁溪。(1944 美軍兩萬分之一地形圖)



圖 69 三爺宮溪的所屬人工水道現貌

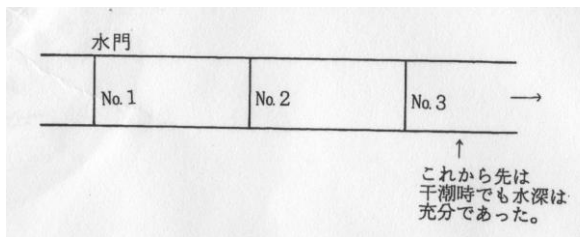


圖 67 三爺宮溪的所屬人工水道水門運作方式圖(採自久島晃，《陸軍海上挺進第 25 戰隊のあゆみ》 p.62)



圖 70 三爺宮溪的所屬人工水道現貌二，臺南州曾文郡大內庄基地

位於現今大內區蒙正里，駐紮時間為 1945 年 8 月 5 日至 1945 年 9 月 2

日。在大內庄蒙正基地的舟艇壕僅在竹叢之中挖掘洞穴，將舟艇藏在裡面。船體一乾燥合板容易龜裂，因此每日皆需灑水保持濕度。²⁹

筆者進行田調時在當地找到一位耆老張璧雲女士，表示小時候有看到蒙正村落的後山小丘上日軍搭建了許多的木造兵舍，日軍也常會進到村莊跟當地人買東西，戰後日軍撤離，當地人把日軍房舍可用的木料等建材拆光，現今已經沒有遺跡。

至於日軍在曾文溪旁的山壁挖掘的洞穴，筆者田調時問到的當地民眾皆表示已經沒有印象，筆者認為迄今已歷經戰後七十餘年，作為舟艇壕所挖的洞穴有可能在戰後不久就已傾頽崩毀，看不出原貌了。

當時美軍的沖繩登陸作戰已經結束，會將基地選定位於內陸的大內原因之一就是因為日軍記取海島作戰的教訓，為避免美軍在登陸前實施艦砲岸轟，遭致水際的預置兵力受創，而將部分海上挺進戰隊與配屬的海上挺進基地大隊移轉至離海岸線超過二十公里以上的內陸基地。

有意思的是，接到出擊的命令時，第 25 戰隊的レ艇並非經由陸路運輸搬出山區，而是將隱匿在掩體壕內的レ艇，一艘艘直接裝載在軌道上的臺車，再沿著軌道載運至河岸，讓舟艇直接進行泛水作業，沿著曾文溪一路開往曾文溪出海口，展開特攻作戰。³⁰

²⁹ 參見久島晃，1990，《陸軍海上挺進第 25 戰隊のあゆみ》p.33。

³⁰ 參見久島晃，1990，《陸軍海上挺進第 25 戰隊のあゆみ》p.33。

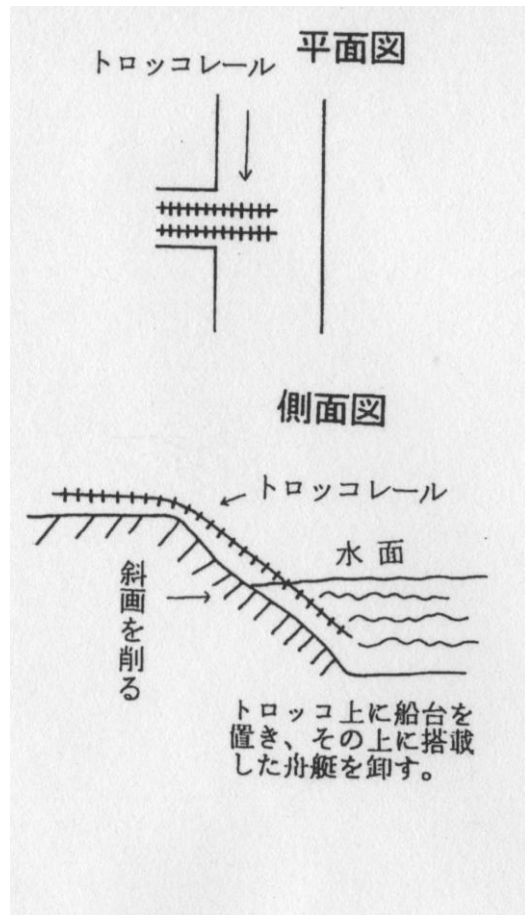


圖 71 レ艇在曾文溪大內庄蒙正基地的運作方式(採自久島晃，《陸軍海上挺進第 25 戰隊のあゆみ》p.65)

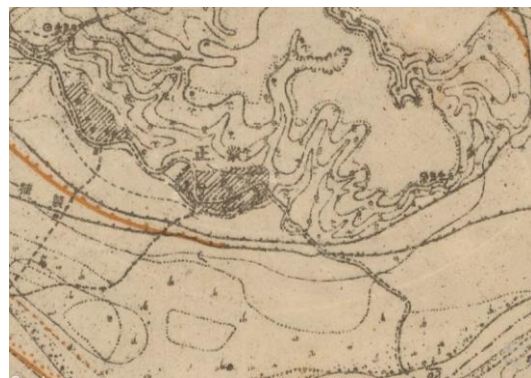


圖 72 曾文溪大內庄蒙正海上挺身戰隊基地附近地形圖，日軍住在村落的東北側高地，疑在該山頭下方位於村落東南側的山壁開鑿山洞作為舟艇壕(採自 1944 年兩萬五千分之一地形圖)



圖 73 曾文溪大內庄蒙正海上挺身戰隊基地レ艇舟艇壕約在此處的山壁



圖 74 曾文溪大內庄蒙正海上挺身戰隊木造兵舍原位於村落上方的小山頭上

2-6.2、海上挺進基地第25大隊：

海上挺進基地第 25 大隊通稱為「曉 10275」，部隊長部隊長松本 勇大尉，1944 年 9 月 17 日在日本的京都編成，11 月 17 日到 12 月 13 日分四批抵達仁德庄大甲，納編為第十方面軍的直轄部隊，海上挺進第 25 戰隊在臺灣待命出擊的基地，依時間先後曾有兩個時期二個地點，包括：

一，臺南州新豐郡仁德庄大甲：

筆者比對考證位於現今大甲國小往三爺宮溪的所屬人工水道附近，海上挺進基地第 25 大隊於 11 月 17 日起

展開第 25 挺進戰隊的基地設置作業。

362										昭	
20	20	20	19	19	19	19	19	19	19	19	年
8	8	8	11	11	10	10	10	10	10	9	月
15	13	13	7	7	30	29	26	2	1	17	日
海上挺進基地第二五大隊 (曉第一〇二七五部隊)											略
軍令陸甲第一〇七号より臨時編成下令 京都に於て編成完了。 屯営出發。 門司着。 門司港。 門司港第一〇方面軍の隊下に編組せらる。 基地着。 上陸。 台南州新豐郡仁德庄大甲附近着。 同地附近の基地設定業務に就事。 台南州曾文郡大内庄大内に移駐。 同地附近の基地設定業務に就事。 台湾に於て停戦。											歴
											詳
											要

1007

圖 75 海上挺進基地第 25 大隊略歴 1(採自:防衛省防衛研究所>陸軍一般史料>中央>部隊歴史>全般>陸軍船舶部隊略歴 その3, 亞細亞中心 C12122417700)

1008										昭
21	21	21	21	21	20	20	20	20	20	昭
3	3	2	1	1	9	9	9	8	8	年
3	2	25	2	2	10	5	25			日
復員。 大竹上陸。 高雄港出航。 高雄市内催到着。 内地帰還の為台南州曾文郡大内庄大内出航。 復員完了。 台南復員八号に依り復員下令。 台命令甲第三二六号に依り作戦任務解除。 復員完了。										
部隊長 大尉 松本 勇										

1008

圖 76 海上挺進基地第 25 大隊略歴 2(採自:防衛省防衛研究所>陸軍一般史料>中央>部隊歴史>全般>陸軍船舶部隊略歴 その3, 亞細亞中心 C12122417700)

二，臺南州曾文郡大內庄：

位於現今大內區蒙正里，第 25 基地大隊於 1945 年 8 月 13 日移轉前往大內，旋即 8 月 15 日戰爭結束。

參、第 5, 8, 20 海上挺進戰隊與臨時第 20 海上挺進基地大隊

1944 年開始由日本經臺灣前往呂宋島的日軍海上運補航線遭美軍封鎖，大量載運前運部隊與物資的運輸艦艇遭到美軍潛艦突襲而沉入海底，日軍損失慘重，原本預定要前運菲律賓的第 5、第 8、第 20 戰隊尚未抵達菲律賓即已蒙受不小損失，戰隊主力被迫滯留臺灣。其原本預定搭配前述戰隊的第 5、第 8、第 20 等三個基地大隊主力雖抵達菲律賓，但在途中損失慘重，日後則在與美軍的陸戰中傷亡過半；滯留臺灣的第 5 基地大隊之整備中隊，以及第 20 基地大隊的一部分遂在臺灣另外編成臨時第 20 基地大隊(曉 12897 部隊)。³¹

3-1、海上挺進第 5 戰隊

海上挺進第 5 戰隊通稱為「曉 16781」，部隊長近藤三男大尉(陸士 53 期)，1944 年 9 月 15 日在日本的宇品編成，其後奉命前往菲律賓呂宋島。

船團在 10 月初先抵達臺灣，由於收到 5 日美軍機動艦隊往沖繩與臺灣方向接近的情報，先讓兵員在高雄下船，輸送船上載著舟艇與一部分戰隊的監視人員先躲避到澎湖馬公港碇泊，不料 10 月 12 日開始展開的臺灣沖航空戰，在馬公碇泊中的輸送船團

³¹ 參見《[レ]の戦史：陸軍水上特攻・船舶特幹の記録》46

遭美軍空襲全部沉沒，船上的陸軍部隊與舟艇全部都淪為波臣，戰隊的監視人員雖被海軍艦艇救起，後送回高雄，但也有一人傷重不治。舟艇全數損失後，第五戰隊只好滯留在高雄，等待補充的舟艇送達臺灣再繼續前往菲律賓。不料此時舟艇的生產與海上運輸都遇到困難，一直等到 1945 年 2 月，仍然去不了呂宋島。軍方終於下達命令將第 5 戰隊轉為隸屬第十方面軍的直轄部隊，在舟艇補充不足的情況下有 30 名先轉調臺南所在的船舶工兵 30 連隊(配屬兩舷裝載魚雷的「大發」登陸艇)受訓，其後又有 8 名轉調第 21 戰隊。幾經波折後戰隊終於又領到舟艇，於是將基地設置於臺南州新豐郡仁德庄大甲，跟前述的第 25 戰隊一起。同樣使用二層行溪支流三爺宮溪的人工水道挖掘舟艇壕，一起進行夜間訓練。³²

會將第 5 戰隊與第 25 戰隊配屬在一起，筆者認為應該是考量到第 5 戰隊的基地隊已經先一步被派去菲律賓參戰，其在臺灣沒有搭配的基地隊可運用，所以只好找另一個戰隊共用基地以及基地隊的人力資源。

レ艇一樣是在車路墘站由縱貫鐵路貨車轉為輕便車鐵道(糖業鐵道)，在二層行溪支流卸下(經筆者比對得知為現已拆除的三爺宮溪糖鐵舊橋)，進入預置的舟艇壕。³³

到了七月時，因為美軍登陸沖繩的戰役結束，第十方面軍感受到臺灣北部防務的壓力大增，為了強化北部

³² 參見《[レ]の戦史：陸軍水上特攻・船舶特幹の記録》p.73、74。

³³ 參見久島晃，1990，《陸軍海上挺進第 25 戰隊のあゆみ》p.26。

的戰備，乃修改作戰計畫，將海上挺進第 5 戰隊移防去新竹，配屬於第九師團。第 5 戰隊接到命令後，於是移防到新竹州竹東郡橫山庄沙坑，當地距海邊超過 20 公里可以躲過美軍艦砲的岸轟。第 5 戰隊遂與先一步抵達的第 24 戰隊共同使用當地的大水池，舟艇亦隱匿於該處，直到戰爭結束。³⁴

會將第 5 戰隊與第 25 戰隊配屬在一起，筆者認為應該是考量第 24 基地隊已經在當地，可以提供基地建設與後續的人力資源。

306

年											日	略	略	略										
21	21	20	20	20	20	20	20	19	19	19														
1	1	9	9	7	3	2	10	9	9	9	24	21	22	17	2	20	6	21	5	23	15	海上挺進第五戰隊 (號第一六七八)部隊	軍令陸甲第一〇七号により広島において編成完結 門司出発第一方面軍に編入 高雄上陸、同地附近の準備 陸運第五八九号に依り第一〇方面軍に編入 台南州新豐郡仁德庄大甲に到着 新竹州竹東郡橫山庄沙坑に移駐 台湾に於て終戦 復員下令 復員完結、第九師團司令部に転属 基隊出航 鹿兒島上陸 復員	0899

圖 77 海上挺進第 5 戰隊略歷 1 (採自:防衛省防衛研究所>陸軍一般史料>中央>部隊歷史>全般>陸軍船舶部隊略歷 その 3, 亞細亞中心 C12122417700)

年											日	略	略	略									
21	21	20	20	20	20	20	20	19	19	19													
																						海上挺進第五戰隊 (號第一六七八)部隊	0900

圖 78 海上挺進第 5 戰隊略歷 2(採自:防衛省防衛研究所>陸軍一般史料>中央>部隊歷史>全般>陸軍船舶部隊略歷 その 3, 亞細亞中心 C12122417700)

由此可知，海上挺進第 5 戰隊在臺灣待命出擊的基地，依時間先後曾有兩個時期二個地點，包括：

一、臺南州新豐郡仁德庄大甲基地：

內容請參見陸軍海上挺進第 25 戰隊大甲基地的部分。

二、新竹州橫山庄沙坑基地：

內容請參見陸軍海上挺進第 24 戰隊新竹縣橫山鄉沙坑基地的部分。

³⁴參見《[レ]の戦史：陸軍水上特攻・船舶特幹の記録》p. 74。

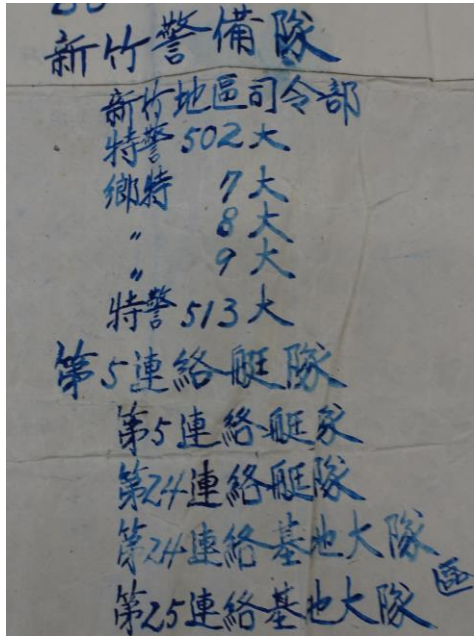
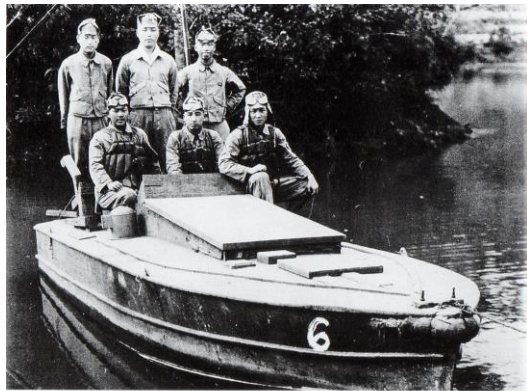


圖79 「海上挺進第5戰隊」為了保密而以「聯絡艇」的隱匿名稱化身「第5聯絡艇隊」納編入新竹警備隊，其實在該接收圖面上仍未標出駐紮地（翻拍自國家檔案局典藏，國防部史政編譯局檔號0034/511.1/6010.6，1945年8月15日《日軍在臺灣軍力佈署圖—第九師團武部隊》）



台灣で終戦を迎えた海上挺進第五戦隊の6番艇。進駐軍より焼却処分を言い渡され、処分前にこっそり写された1枚。6人とも搭乗員だが、前3人がカボックをつけているのがわかる（防衛研究所戦史研究センター所蔵「中央 全般 船舶 90 陸軍船舶関係写真集」。撮影：海上挺進第五戦隊）

圖80 現今新竹縣橫山鄉沙坑村沙坑國小西北側山丘上的水池原本用以停泊レ艇，目前曝光率最高、最具代表性的一張レ艇照片正是海上挺進第5戰隊在戰爭結束後，接到前來接收的中國軍隊之命令將把舟艇銷毀前，六位隊員一起在此水池登上原本僅容一

人的レ艇所拍紀念照片。（本圖翻拍自奧本 剛，2013，《陸海軍水上特攻部隊全史—マルレと震洋、開発と戦いの記録》，原件典藏於防衛省防衛研究所，筆者前往調閱原件時發現整本相簿只有這一張是海上挺進戰隊レ艇照片）

3-2、海上挺進第8 戰隊：

海上挺進第8戰隊通稱為「曉16784」，部隊長秋山軍士大尉（陸士54期），1944年9月18日在日本的宇品編成，其後奉命前往菲律賓。

船團在10月初先抵達臺灣，時，部及第一、第三中隊原本所搭的山萩丸戰隊員在高雄上陸時，發生臺灣沖航空戰，山萩丸在高雄港內遭美國軍機擊沉，船上的舟艇全部喪失，已在陸上的戰隊員因無船可搭只得繼續滯留在高雄；第二中隊所搭乘的神悅丸則因在空襲時退避到馬公港，倖倖未被美軍擊沉，而繼續將第二中隊載運前往菲律賓並投入後續的戰鬥，後來全中隊幾乎全數在菲律賓陣亡，戰後僅剩一位小島少尉得以生還。

滯留在高雄的原本駐屯在高雄市區的旭國民學校，結果來自日本內地的舟艇補充遲遲未到，且因戰況惡化，已經無法再以船舶運輸前運菲律賓。後來海上挺進第8戰隊連同第5、第20戰隊一起改編入臺灣軍。第8戰隊由第23戰隊處獲得舟艇的補充，與第23戰隊第一中隊共同使用高雄川上留的凹子底基地，一起進行夜間訓練。³⁵

³⁵參見《[レ]の戦史：陸軍水上特攻・船舶特幹の記録》p. 90。

有關凹子底基地的介紹與說明請參見陸軍海上挺進第23戰隊第一中隊凹子底基地基地的部分；另外海上挺進第8戰隊還有一本由戰隊長萩山軍士所著的回憶錄《実録海上挺進第八戰隊史》可以參考。

當時會將第8戰隊與第23戰隊第一中隊配屬在一起，戰隊長萩山軍士所著的回憶錄《実録海上挺進第八戰隊史》有提到人力舟艇不足的權宜措施，以及第八戰隊的基地隊業務只能委託海上挺進基地第23大隊處理等應變措施。³⁶

圖81 戰史資料調查表(其の1)海上挺進第8戰隊(採自防衛省防衛研究所>陸軍一般史料>沖繩臺灣>臺灣>臺灣方面關係部隊戰史資料昭和19年~20年8月,亞細亞中心檔案C11110394800)

萩山軍士在《実録海上挺進第八戰隊史》還提及第8戰隊後來為了確保部會被美軍登陸艦隊上陸前實施的轟擊所創，也往遠離海岸的地方另外尋找新的駐地，後來在下淡水溪(現今高屏溪)上游的東嶺坑山腹，開始建設一個包括舟艇壕在內的新基地，暫隊員每日往返。³⁷其所指涉的東嶺坑經筆

³⁶參見萩山軍士《実録 海上挺進第八戰隊史》p.17

³⁷參見萩山軍士《実録 海上挺進第八戰隊史》p.30、31

者考證應為筆誤，新的基地實際上是位於現今高雄市大樹區的統領坑，在戰後進行整地興建「文化院」(現改名臺灣天壇)時，曾有發現日軍所遺留坑道的鄉野傳說。

圖82 戰史資料調查表(其の2)海上挺進第8戰隊(採自防衛省防衛研究所>陸軍一般史料>沖繩臺灣>臺灣>臺灣方面關係部隊戰史資料昭和19年~20年8月,亞細亞中心檔案C11110394800)

昭	年	月	日	略歴
19	19	9	9	東命陸甲第一〇七号に依り宇品に於て編成完結
19	10	9	9	手出出立
19	10	9	9	高雄港上陸
19	11	10	9	本部及び第一、第三中隊は台湾に残留し第二中隊のみ比島に向い出立
19	11	11	10	第二中隊は「マニラ」滞留
19	12	7	2	第二中隊は多ヤバス州「マウパン」地区に展開
19	12	7	2	第二中隊は第七戦隊に転属し第四中隊となり比島「ルンソ」島に於て終戦
20	1	22	18	台湾残留の本部、第一、第二中隊は独立編成第三〇連隊に転属し帰隊す

圖83 海上挺進第8戰隊略歴(採自:防衛省防衛研究所>陸軍一般史料>中央>部隊歴史>全般>陸軍船舶部隊略歴 その3,亞細亞中心C12122417700)



圖84 海上挺進第8戰隊未完工的新基地位於現今高雄市大樹區的統領坑，興建「文化院」(現改名臺灣天壇)時可能已遭拆毀，現無跡可尋。



圖85 海上挺進第8戰隊未完工的新基地位於現今高雄市大樹區的統領坑，興建「文化院」(現改名臺灣天壇)時可已遭拆毀，現無跡可尋。



圖86 海上挺進第8戰隊未完工的新基地位於現今高雄市大樹區的統領坑，興建「文化院」(現改名臺灣天壇)時可已遭拆毀，現無跡可尋。

3-3、海上挺進第20 戰隊與臨時海上挺進第20基地大隊

3-3.1、海上挺進第20 戰隊

昭										年	月	日	略	略	略				
19	19	19	19	19	19	19	19	19	19	19	10	15	海上挺進第二〇戰隊略歷						
11	11	11	11	11	11	11	11	11	11	11	10	10	(曉第一九七五部隊)						
28	18	18	16	15	14	8	8	5	4	15	軍令陸甲第一〇七号に依り広島市宇品に於て編成完結								
佐世保出発										佐世保出発									
福江港出港										福江港出港									
海軍哨艇に救助され福江港に上陸										海軍哨艇に救助され福江港に上陸									
五島列島出発、敵海中敵潜水艦の魚雷を受け沈没										五島列島出発、敵海中敵潜水艦の魚雷を受け沈没									
門司到着										門司到着									
門司出発、五島列島に退避										門司出発、五島列島に退避									
釜山出発										釜山出発									
釜山着										釜山着									
宇品出発										宇品出発									
軍令陸甲第一〇七号に依り広島市宇品に於て編成完結										軍令陸甲第一〇七号に依り広島市宇品に於て編成完結									
概要										概要									

圖 87 海上挺進第 20 戰隊略歷 1 (採自:防衛省防衛研究所>陸軍一般史料>中央>部隊歴史>全般>陸軍船舶部隊略歷 その3, 亞細亞中心 C12122417700)

海上挺進第 20 戰隊通稱為「曉 16759」，部隊長住田隆大尉(陸士 54 期)，1944 年 10 月 15 日在日本的宇品編成，其後奉命前往呂宋島南部，但在中途搭乘的輸送船秋津丸遭美軍潛水艦擊沉，戰隊隊員死傷慘重，舟艇全失，倖存者在海上漂流後分別被救往佐世保以及臺灣的高雄。由於後續已經無法再派往菲律賓，戰隊長與其他成員在臺灣會合後，改隸臺灣軍統轄，於 3 月 6 日在臺南州東石郡朴子

街港墘恢復建制，進行教育訓練預出擊準備，直至戰爭結束。³⁸

由於本戰隊員額不足，後來遞補加入同樣因海難與原為第 18 戰隊第三中隊的 15 人。目前欲了解第 20 戰隊在港墘的狀況，因此得以參考三浦覺³⁹、倉井則雄⁴⁰等兩位由第 18 戰隊轉隊隊員之著作。

											昭	
											19	
21	21	20	20	20	20	20	20	20	20	20	11	
3	1	9	3	3	2	2	2	1	1	1	11	
5	1	2	7	6	23	17	6	31	23	22	29	
部隊長	復員完結	復員下令	台灣に於て終戦	港墘着、同日より同地に在りて作戦及び出撃準備及び教育訓練に従事す	基隆出発	台灣軍に編入	第一〇方面軍司令官の線下に入る	基隆入港、同日上陸	門司出発	門司着	広島出発	宇品船舶司令部着
大尉												
住田隆												

圖 88 海上挺進第 20 戰隊略歷 2(採自：防衛省防衛研究所>陸軍一般史料>中央>部隊歴史>全般>陸軍船舶部隊略歷 その 3，亞細亞中心 C12122417700)

³⁸ 參見《[レ]の戦史：陸軍水上特攻・船舶特攻の記録》p.169、179。

³⁹ 參見三浦覺，1983，《祖国危うし!!ああ海上挺進特別攻撃戦隊》，新潮堂書店。

⁴⁰ 參見倉井則雄，1989，《征途の果て：海上挺進第一八戦隊の行跡私の軍隊体験と人生》，倉井則雄。

由上可知海上挺進第 20 戰隊在臺灣待命出擊的基地，在臺南州東石郡朴子街港墘。然而除了戰隊曾駐紮在國小已外，並無進一步的明確指出舟艇壕部署位置。本研究參酌配屬區位與條件相似的第 5 戰隊(在二仁溪支流三爺宮溪人工水道)與第 24 戰隊(高雄市茄苳區崎漏里西側的日治時期人工水道)之擇址模式，判斷第 20 戰隊係部署在在嘉義東石荷苞嶼大排人工水道的可能性比較大。經採訪到住家在港墘國小旁的耆老鄭崑山先生(1929 年出生)，得到以下線索：

- 特攻艇舟艇壕佈署於荷苞嶼大排，現今港墘通往布袋主要道路與其交會之處的「臥龍橋」隔壁有條舊陸與舊橋，當時的特攻艇基地約略在橋兩邊靠的北側岸邊(南側沒有)。
- 舟艇壕係往岸邊挖進去，以木材搭建，不是鋼筋混凝土的。上方有偽裝掩護。
- 日軍雖係借用國民學校駐留，但軍官是住在學校隔壁的港墘農場日式宿舍，士兵則是搭建茅草屋頂的竹厝，住在學校的周邊地區。



圖 89 受訪耆老鄭崑山先生(1929 年出生)



圖 90 原本的海上挺進戰隊レ艇駐地約在左下角道路與荷芭嶼大排交會處(現今臥龍橋西側那個舊橋)兩旁的北岸(採自 1944 兩萬五千分之一地形圖)

圖 91 荷芭嶼大排原本的レ艇駐地約在臥龍橋西側那個舊橋兩旁的北岸



圖 92 荷芭嶼大排原本的レ艇駐地約在臥龍橋西側那個舊橋兩旁的北岸



圖 93 荷芭嶼大排原海上挺進戰隊基地現況



圖 94 荷芭嶼大排原海上挺進戰隊基地現況



圖 95 港墘國小西側空地為昔日的港墘農場日式宿舍，也是戰隊軍官的宿舍。

3-3.2、臨時海上挺進基地第 20 大隊

臨時海上挺進基地第 20 大隊通稱為「曉 12897」，1945 年 2 月 23 日在臺灣的東石郡港墘編成。該部隊係由原本預定派遣到菲律賓卻被迫滯留臺灣的幾支部隊在臺灣就地編成，包括第 5 基地大隊的整備中隊、第 20 基地大隊的第四中隊(?)所屬輸送船秋津丸乘船倖存者、…等，所組成的臨時編組。3 月 2 日到 9 月 2 日負責海上挺進第 20 戰隊的港墘基地設定與基地業務。⁴¹

⁴¹參見《[レ]の戰史：陸軍水上特攻・船舶特幹の記錄》p.172。

357										昭	年	日
21	20	20	20	20	20	20	20	20	20	昭	20	20
1	9	9	9	9	3	3				昭	2	
1	22	10	5	2	2	1				昭	23	

臨時海上挺進基地第二〇大隊
(號第一二八九七部隊)

略 歴

參陸部二〇八号に依り、台灣台南州東石郡港に於て、臨時海上挺進基地第一〇大隊編成完結。

高雄出發。

台南州東石郡港に於て、

備後、東石附近に在りて基地設定並に基地業務に従事す。

台灣に於て終戦。

台參復第八〇号に依り復員下令。

復員完結。

同日、海上挺進第二〇戦隊に転属。

歩兵第一團〇連隊に転属。

歩兵第一團〇連隊復員下令。

0998

圖 96 臨時海上挺進基地第 20 大隊略歴 1(採自:防衛省防衛研究所>陸軍一般史料>中央>部隊歴史>全般>陸軍船舶部隊略歴 その 3, 亞細亞中心 C12122417700)

357										昭	年	日
21	21	21	21	21	21	21	21	21	21	昭	21	21
3	3	3	3	3	3	3	3	3	3	昭	3	3
5	5	5	5	5	5	5	5	5	5	昭	5	5

内地海軍の爲に編出隊。

大竹海上陸

復員

0999

圖 97 臨時海上挺進基地第 20 大隊略歴 2(採自:防衛省防衛研究所>陸軍一般史料>中央>部隊歴史>全般>陸軍船舶部隊略歴 その 3, 亞細亞中心 C12122417700)

結論與建議

結論

本研究之對象為臺灣地區的太平洋戰爭時期原日本陸軍四式肉薄攻擊艇マルレ艇(秘匿代稱為連絡艇、レ艇)部隊,這是高度保密的船舶特攻艇部隊「陸軍海上挺進戰隊」。由於過於神秘,在臺灣地區很少有人知道日治時期有這麼一支部隊隱身在臺灣各地伺機要對美國的登陸艦艇發動突擊,目標發掘出這一段歷史,以及連結各地相關遺構或史蹟,以文化觀光思維推廣此類軍史主題觀光遊程。

因此,首先採用文獻史料蒐集的方式確認地點與標的物,而後則透過現地田野調查之方式,結合 GIS 地理資訊系統與 GPS 衛星定位的運用,比對實證史料,確認背景資料,作為歸納彙整的依據。最後則參酌各景點的屬性與特色,重新規劃適合觀光旅遊屬性的「陸軍海上挺進戰隊」軍史主題觀光遊程,並建構可信的「陸軍海上挺進戰隊」軍史主題文化觀光導覽解說資料。

本研究重要發現包括:

一、發現臺灣地區的日軍「陸軍海上挺進戰隊」秘匿基地有幾種特定的擇址模式,包括:

1. 盡量選擇人工開鑿的河道,水流狀況較為穩定,舟艇本來就停在水道邊的舟艇壕內、隨時可以泛水立刻發動奇襲,必要的話可在人工水道

裝設水門控制水位高低。例如臺南仁德大甲基地、高雄湖內崎漏基地、嘉義東石港墘基地、高雄川凹仔底基地等…皆屬之。

2. 利用當地山勢於山壁開鑿洞窟型舟艇壕及掩體壕，鋪設軌道以臺車直接將舟艇載至水際直接出擊。例如屏東獅子頭基地，屏東七里溪基地、高雄西子灣基地、臺南大內蒙正基地、高雄大樹總領坑基地(未完成)、臺南東石港墘基地等…皆屬之。
3. 利用深山的水池作為秘匿基地，接獲出擊命令時再以車輛作為載具，將舟艇利用公路運輸載運至預設泛水出擊地點。例如新竹橫山沙坑基地、苗栗大湖基地、臺北汐止基地(?)等…皆屬之。

二、發現臺灣地區的日軍「マルレ艇」舟艇壕有幾種形式，有時也會混用不同做法，包括：

(一)、水道邊：

1. 挖掘舟艇停泊的艇位，修築鋼筋混凝土造舟艇壕。
2. 直接在泥岸挖掘一個舟艇停泊的艇位，上方以偽裝欺敵掩蓋。
3. 在泥岸挖掘舟艇停泊的艇位，再以木頭搭建船屋。

(二)，山壁邊：

1. 直接在岩壁或是土壁挖開一個舟艇壕。
2. 在岩壁或是土壁開挖，建造鋼筋混凝土造舟艇壕。

3. 直接以植物遮蓋舟艇加以偽裝。

三、發現臺灣地區的日軍「陸軍海上挺進戰隊」運用各種運輸方式搬運舟艇：

1. 日本來臺灣搭乘輸送船(運輸艦)
2. 臺灣島內長途運輸利用縱貫鐵路。
3. 地區性移動利用既有糖業鐵道。
4. 鋪設輕便軌道由洞窟型舟艇壕直接泛水。
5. 善用公路運輸以卡車載運舟艇。

四、發現臺灣地區的日軍「陸軍海上挺進戰隊」官兵的住宿環境有別：

1. 軍官優先居住日式房舍或是借住民宅學校。
2. 士官則搭建竹造茅草屋頂簡易房舍、或是木造兵舍、或借用民宅、學校。

五、發現既有已列級古蹟之高雄壽山洞與周邊的坑道文化資產可加上陸軍海上艇身戰隊的故事行銷。

建議

一、 缺乏必要之研究人力：

本計畫未核定助理或臨時工作人員，導致主持人一人須身兼多職，田調時亦需從頭到尾自己一人開車自己進行採訪與探勘，不僅相當疲累且遇到偏僻的地點也不方便一人獨自涉險，相較於昔日進行戰爭遺跡軍事地景研究時有一位助理陪同可以輪流開車並在進入有安全疑慮的坑道時尚可

留住助手在洞外待命支援，此次的研究只能以安全第一優先考量，減少冒險的部分。

二、 研究經費核定項目與實際需求出現落差：

由於國史館臺灣文獻館《臺灣總督府公文類纂》、國家檔案局《國軍檔案》現今留存的日遺史料並不完整，且有諸多限閱限制，本研究勢必需要至日本蒐集原始史料。且由於日治時期臺灣地區的原日本陸軍船舶特攻艇部隊「海上挺身戰隊(マルレ艇)」相關軍事文化遺產紀念場域出現的時代距今已 70 年，年代久遠，相關戰爭遺跡與軍事地景歷經變遷，在名稱、年代、屬性與地點皆易有所混淆，需時時參酌各種老地圖以及當時的資料進行分析解讀，並參酌地方耆老所提供的變遷線索始可進行。

實際執行計畫的過程發現史料部分的缺乏比預期的情況還遭，本計畫在國內可以說「幾乎」找不到可用的史料，九成以上的史料文獻皆需赴日本的相關檔案典藏機構或圖書館蒐集，亦由日本採購了大量的專門圖書。但核定的經費部包括出國進行研究，最後只得自掏腰包自費在 2015 年與 2016 年皆前往日本蒐集史料文獻。兩次出國所費不貲但卻無法報支出國研究補助。

另外在國內進行田野調查時，遠距離的田調在有限的時間內往往需要搭配高鐵來回與在當地租用車輛，租車的項目希望能夠放寬限制。

科技部補助計畫衍生研發成果推廣資料表

日期:2016/10/31

科技部補助計畫	計畫名稱：文化觀光思維建構軍事文化遺產紀念場域之研究－以日治時期臺灣地區的原日本陸軍船舶特攻艇部隊「海上挺身戰隊(マルレ艇)」為例
	計畫主持人：陳信安
	計畫編號：104-2221-E-041-009- 學門領域：建築都市
無研發成果推廣資料	

104年度專題研究計畫成果彙整表

計畫主持人：陳信安			計畫編號：104-2221-E-041-009-				
計畫名稱：文化觀光思維建構軍事文化遺產紀念場域之研究－以日治時期臺灣地區的原日本陸軍船舶特攻艇部隊「海上挺身戰隊(マルレ艇)」為例							
成果項目			量化	單位	質化 (說明：各成果項目請附佐證資料或細項說明，如期刊名稱、年份、卷期、起訖頁數、證號...等)		
國內	學術性論文	期刊論文		0	篇		
		研討會論文		0			
		專書		0	本		
		專書論文		0	章		
		技術報告		0	篇		
		其他		0	篇		
	智慧財產權及成果	專利權	發明專利	申請中	0	件	
				已獲得	0		
			新型/設計專利		0		
		商標權		0			
		營業秘密		0			
		積體電路電路布局權		0			
		著作權		0			
		品種權		0			
		其他		0			
技術移轉	件數		0	件			
	收入		0	千元			
國外	學術性論文	期刊論文		0	篇		
		研討會論文		0			
		專書		0	本		
		專書論文		0	章		
		技術報告		0	篇		
		其他		0	篇		
	智慧財產權及成果	專利權	發明專利	申請中	0	件	
				已獲得	0		
			新型/設計專利		0		
		商標權		0			
		營業秘密		0			
		積體電路電路布局權		0			
		著作權		0			
		品種權		0			

		其他	0		
	技術移轉	件數	0	件	
		收入	0	千元	
參與計畫人力	本國籍	大專生	0	人次	
		碩士生	0		
		博士生	0		
		博士後研究員	0		
		專任助理	0		
	非本國籍	大專生	0		
		碩士生	0		
		博士生	0		
		博士後研究員	0		
		專任助理	0		
其他成果 (無法以量化表達之成果如辦理學術活動、獲得獎項、重要國際合作、研究成果國際影響力及其他協助產業技術發展之具體效益事項等，請以文字敘述填列。)					

科技部補助專題研究計畫成果自評表

請就研究內容與原計畫相符程度、達成預期目標情況、研究成果之學術或應用價值（簡要敘述成果所代表之意義、價值、影響或進一步發展之可能性）、是否適合在學術期刊發表或申請專利、主要發現（簡要敘述成果是否具有政策應用參考價值及具影響公共利益之重大發現）或其他有關價值等，作一綜合評估。

1. 請就研究內容與原計畫相符程度、達成預期目標情況作一綜合評估

達成目標

未達成目標（請說明，以100字為限）

實驗失敗

因故實驗中斷

其他原因

說明：

2. 研究成果在學術期刊發表或申請專利等情形（請於其他欄註明專利及技轉之證號、合約、申請及洽談等詳細資訊）

論文： 已發表 未發表之文稿 撰寫中 無

專利： 已獲得 申請中 無

技轉： 已技轉 洽談中 無

其他：（以200字為限）

3. 請依學術成就、技術創新、社會影響等方面，評估研究成果之學術或應用價值（簡要敘述成果所代表之意義、價值、影響或進一步發展之可能性，以500字為限）

本研究團隊沿襲文化觀光研究系列的操作經驗，此次所執行的《文化觀光思維建構軍事文化遺產紀念場域之研究—以日治時期臺灣地區的原日本陸軍船舶特攻艇部隊「海上挺身戰隊(マルレ艇)」為例》研究計畫，係以日治時期臺灣地區的原日本陸軍船舶特攻艇部隊「海上挺進戰隊」為對象，蒐集史料文獻加以解讀，並藉由GIS與GPS的輔助，深入各地「海上挺進戰隊(マルレ艇)」與「海上挺進基地」實地進行田野調查基礎研究，建置研究對象的基礎資料。以翔實之考證為基礎，結合相關掩體壕與軍事設施，聚焦形塑軍事文化遺產紀念場域，串連相關軍事文化遺產形成文化路徑。期能結合「軍事文化遺產」與「文化觀光」，透過「文化觀光」的操作模式，建構兼具觀光吸引力與文化遺產教育性的軍事文化遺產紀念場域深度導覽環境。

本研究主要探討日治時期臺灣地區的原日本陸軍船舶特攻艇部隊「海上挺進戰隊(マルレ艇)」相關軍事文化遺產紀念場域，透過文化觀光思維，建構軍事文化遺產紀念場域主題觀光遊程。研究對象包括マルレ艇掩體壕與海上挺進基地的營區相關設施，就其重要性與代表性的案例分述之。

4. 主要發現

本研究具有政策應用參考價值： 否 是，建議提供機關文化部，交通部觀光局，各縣市文化局與觀光旅遊局。

(勾選「是」者，請列舉建議可提供施政參考之業務主管機關)

本研究具影響公共利益之重大發現：否 是

說明：(以150字為限)

發現既有已列級古蹟之高雄壽山洞與周邊的坑道文化資產可加上陸軍海上艇身戰隊的故事行銷。