

(第二部份)

廣告設計乙級技術士技能檢定術科測試應檢資料目錄

壹、廣告設計乙級技術士技能檢定術科測試試題使用說明.....	1
貳、廣告設計乙級技術士技能檢定術科測試承辦單位須知.....	2
參、廣告設計乙級技術士技能檢定術科測試監評人員須知.....	3
肆、廣告設計乙級技術士技能檢定術科測試應檢人須知.....	4
伍、廣告設計乙級技術士技能檢定術科測試應檢人自備工具表.....	5-6
陸、廣告設計乙級技術士技能檢定術科測試材料表.....	7
柒、廣告設計乙級技術士技能檢定術科測試場地設備表.....	8-10
捌、廣告設計乙級技術士技能檢定術科測試用卷.....	11
玖、廣告設計乙級技術士技能檢定術科測試電腦應用操作試場流程.....	12
拾、廣告設計乙級技術士技能檢定術科測試電腦應用操作試場 硬體軟體確認單.....	13
拾壹、廣告設計乙級技術士技能檢定術科測試評分表.....	14-15
拾貳、廣告設計乙級技術士技能檢定術科測試總評分表.....	16
拾參、廣告設計乙級技術士技能檢定術科測試評審說明.....	17
拾肆、廣告設計乙級技術士技能檢定術科測試範圍.....	18
拾伍、廣告設計乙級技術士技能檢定術科測試試題範例.....	19-21

壹、廣告設計乙級技術士技能檢定術科測試試題使用說明

- 一、本套試題係依「試題保密」方式命題，共分二大部份，第一部份為全套試題，其內容包含：1.試題使用說明 2.承辦單位須知 3.監評人員須知 4.應檢人須知 5.應檢人自備工具表 6.術科測試材料表 7.術科測試場地設備表 8.術科測試試題 9.術科測試用卷 10.電腦操作流程 11.電腦軟硬體確認單 12.術科測試評分表 13.術科測試總評分表 14.術科測試評審說明等共十四項。第二部份為術科測試應檢資料，其內容包含：1~7 項與第一部份相同，8.術科測試試題 9.電腦操作流程 10.電腦軟硬體確認單 11.術科測試評分表 12.術科測試總評分表 13.術科測試評審說明 14.應檢參考資料 15.術科試題範例等共十五項。
- 二、主管單位應將扣除需「試題保密」的第一部份與第二部份的「術科測試應檢資料」於術科測試協調會前，函送術科測試辦理單位備用。
- 三、術科測試辦理單位應於檢定二十天前（以郵戳為憑），寄發第二部份「術科測試應檢資料」給各應檢人，俾供應檢人用。
- 四、本術科測試，分二站舉行，術科試場應依第一、二站分別準備器具和材料。第一站：創意發想製作，檢定時間為三小時。第二站：電腦應用操作，檢定時間為三小時。
- 五、術科試題採統一集中印製。
- 六、術科考試依報名人數分配場次及天數，並依場次更換配題，測試題目由行政院勞工委員會職業訓練局提供。
- 七、基於試題保密原則，試題等相關資料於考完後收回，由承辦單位負責銷毀。

貳、廣告設計乙級技術士技能檢定術科測試承辦單位須知

- 一、檢定二十天前（以郵戳為憑）將試題第二部份「術科測試應檢資料」寄發給各應檢人，俾供應檢人用。
- 二、本試題係採試題保密為原則，承辦單位應負試題保密責任，若自行拷貝存檔等洩密行為，將依法追究責任。
- 三、術科測試時間共為六小時，分兩站應試。

第一站：創意發想製作	}	測試時間各三小時
第二站：電腦應用操作		
- 四、承辦單位請按應檢人數準備各試題所需材料及設備。場地設備表安置妥各項設備，提供應檢人使用，並於電腦測試場地各配置一名系統工程師。
- 五、術科測試可分區同時測試，但需集中評分，評分時三位監評人員一組，由命題委員擔任評審長輔導監評作業。
- 六、電腦應用操作試場於正式檢定前，由應檢人確認電腦系統無誤後方得開始。
- 七、電腦術科試題中有關圖檔資料，將於術科測試協調會中由職訓局提供承辦單位圖檔光碟，承辦單位應於檢定前自行將圖檔資料存入應考機台中，承辦單位請詳閱電腦術科測試流程及相關須知圖。
- 八、術科測試各階段檢定時間應統一，檢定場地可以人數多寡集中或分區。
- 九、應檢後之作品等相關資料，由承辦單位集中於評分地點進行評審作業。
- 十、承辦單位印製准考證號碼標貼，承辦單位需印製准考證號碼標貼四張（每張各約5cm×5cm），於應檢時發給每位應檢人。應注意應檢人在第一站與第二站檢定時准考證號碼應為一樣，以利評分統計。
- 十一、准考證號碼標貼，應檢人於繳交考卷前貼於襯卡或作品右下角邊緣，再由監評人員彌封。
- 十二、檢定場地應嚴禁閒人進出，以利維持試場秩序。
- 十三、承辦單位若未依法規定辦理，而影響應檢人權益時，應負全部責任。

參、廣告設計乙級技術士技能檢定術科測試監評人員須知

- 一、檢定日應檢者應攜帶自備工具、準備報到、確定測試位置，除繪圖桌以及檢定所需圖紙由負責檢定單位供給外，其餘均由應檢者自備。監評人員負責發給應檢者應領之圖紙材料。
- 二、從檢定開始起，逾時 15 分鐘不得入場；檢定時間開始後，未滿 45 分鐘不得出場。
- 三、監評人員先行核對應檢者准考證與身分是否相符，如有不符，向試場事務人員報告處理。
- 四、檢定時需先詳閱讀圖說，如有印刷不明之處，應於檢定開始後 10 分鐘內提出。
- 五、核對檢查所提供材料，如有欠缺、錯誤或缺點等，應於檢定開始後 10 分鐘以內向監評人員報告解決，逾時不得提出。
- 六、如因誤作或施作之不慎而損壞，造成缺料之情形者不予補充，且不得使用自備之材料，否則以夾帶論。
- 七、測試後之成品或半成品，不論是否完成均不得攜出考場。
- 八、自備工具應充分攜帶，不得向他人借用。
- 九、破壞試場機具設備者，除了不及格外，並需照價賠償。
- 十、與檢定試題有關之參考資料，均不得攜入場內使用，否則以夾帶論。
- 十一、代人製作或委託代製者，均以不及格論，並移送法辦。
- 十二、應檢者應遵守崗位工作，如擅自離開檢定位置而不聽勸告者，以不及格論。中途需赴洗手間，應先向監評人員報告，並由服務人員陪同。
- 十三、檢定中途棄權，視為不及格，應即向監評人員報告，清理場地，繳回試卷，(試題說明)，並請監評人員及場地負責人簽章後，攜帶自備工具離場，不得藉故逗留。
- 十四、試件及試題須一併繳回，試題應全數銷毀。
- 十五、不遵守檢定場所規則，經勸導無效者，以不及格論。
- 十六、於考前告知應檢人准考證號碼標貼，貼於襯卡或立體作品之右下角，再由監評人員彌封。

肆、廣告設計乙級技術士技能檢定術科應檢人須知

- 一、檢定當天應檢人應準時報到、攜帶自備工具、確定測試位置、除繪圖桌椅及檢定所需紙張由檢定單位供給外，其餘均由應檢人自備。
- 二、創意發想術科測試應於檢定前 15 分鐘，進入術科測試場地，熟悉工作環境及場內機具設備情況。
- 三、電腦術科測試開始前 15 分鐘為預備時間，應檢人應自行檢查系統、軟體及提供之圖檔，確認無誤後於確認單上簽名，正式考試時間方開始作圖。
- 四、從檢定開始時間起，逾時 15 分鐘不得入場；檢定時間開始後，未滿 45 分鐘不得出場。
- 五、檢定時須先詳細閱讀試題說明，如有印刷不明之處，應於檢定開始後 10 分鐘以內，向監評人員報告解決，逾時不得提出。
- 六、核對檢查所供材料，如有欠缺、錯誤或缺點等，應於檢定開始後 10 分鐘以內向監評人員報告解決，逾時不得提出。
- 七、如因誤作或操作不慎而損壞，造成缺料之情形者不予補充，且不得使用自備之材料，否則以夾帶論。
- 八、測試後之成品或半成品，不論完成與否均不得攜出考場。
- 九、自備工具應充分攜帶，不得向他人借用。
- 十、與檢定試題有關之參考資料，均不得攜入場內使用，否則以夾帶論。
- 十一、檢定時應保持工作環境整潔，並注意安全衛生與公共秩序。
- 十二、試卷交件前先行檢查，如有遺漏，自行負責；繳件時試題與試卷一併繳回，不得攜出考場。
- 十三、如有下列情形以不及格論處：
 - (一) 故意破壞試場機具設備者，除評定不及格外，並須照價賠償。
 - (二) 代人製作或委託代製者，均以不及格論，並移送法辦。
 - (三) 應檢者應遵守崗位工作，如擅自離開檢定位置而不聽勸告者，以不及格論，中途需赴洗手間，應先向監評人員報告，並由服務人員陪同。
 - (四) 在規定時間內未完成測試，逾時交件者，以不及格論。
 - (五) 不遵守檢定場所規則，經勸導無效者，以不及格論。
 - (六) 不得於作品上書寫任何辨別個人姓名或相關的特殊標記，違反者零分論。

伍、廣告設計乙級技術士技能檢定術科測試應檢人自備工具表

創意發想製作應檢人自備工具表（一人份）

共 2 頁 第 1 頁

項次	名稱	規格及尺寸	單位	數量	備註
1	米制尺	60cm	支	1	
2	三角板	30cm	套	1	
3	圈圈板		片	1	
4	橢圓板		片	1	
5	曲線板（尺）		套	1	
6	鉛筆或扁筆	6B.4B.HB.H.2B.	支	各 1	
7	代用針筆	0.1,0.2,0.3,0.5	支	各 1	可多帶
8	麥克筆	各色	組	1	
9	水彩顏料		組	1	
10	廣告顏料		組	1	
11	彩色鉛筆		組	1	
12	粉彩筆		組	1	
13	毛筆、圖案筆		支	2-4	
14	製圖儀器		套	1	
15	美工刀		支	1	
16	膠帶、繪圖膠帶		卷	各 1	
17	調色器皿		個	2-4	
18	水袋		個	1-2	
19	擦拭用具			隨意	

項次	名稱	規格及尺寸	單位	數量	備註
20	膠水		瓶	1	
21	雙面膠帶		卷	1	
22	色 Tone		張	若干	
23	完稿噴膠		瓶	1	

陸、廣告設計乙級技術士技能檢定檢定術科測試材料表

創意發想製作材料表（一人份）

項次	名稱	規格及尺寸	單位	數量	單價	備註
1	西卡紙	4K	張	3		
2	速繪紙 (麥克筆專用)	A3	張	2		
3	影印紙	A3	張	4		
4	描圖紙(薄)	4K	張	3		P.S：描圖紙應比 4K 稍大
5	襯卡(黑色)	4K	張	2		

柒、廣告設計乙級技術士技能檢定術科測試場地設備表

1. 創意發想製作場地設備及製作材料表（25 人份）

共 1 頁 第 1 頁

項次	名稱	規格及尺寸	單位	數量	備註
1	影印機	具放大、縮小功能	台	1	
2	製圖桌或平桌 (100×60cm 以上)	110V20W 以上日光燈	台	25	
3	水桶	60 公升以上	個	2	
4	電源插座		個	2-4	
5	置物櫃		台	25	
6	切割墊	4K	張	25	
7	噴膠台	約 4K 大紙箱	個	1	
8	裁紙刀		把	1	
9	垃圾桶	大型	個	2	
10	電源延長線		條	4	
11	吹風機		支	4	

2. 電腦場地設備表（25 人份）

※PC 設備：

共 2 頁 第 1 頁

項次	名 稱	規 格 及 尺 寸	單位	數量	備 註
1	PC 電腦主機、 中文鍵盤、 滑鼠（墊）	CPU _____ 記憶體 _____ 硬碟 _____	台	25	
2	彩色螢幕		台	25	
3	彩色噴墨印表機	A4 Size,360dpi 以上	台	5	
4	光碟燒錄機	CDR	台	2	
5	空白光碟片		片	5	
6	電腦桌椅	70×90 cm（電腦桌）	套	25	
7	系 統	Windows _____ 版	套	25	
8	影 像 軟 體	Photoshop _____ 版	套	25	
9	繪 圖 軟 體	Illustrator _____ 版 Coreldraw _____ 版	套	25	
10	不斷電系統(UPS)		台	3	
11	襯卡（黑色）	4K	張	50	
12	描 圖 紙	4K（略大）	張	50	
13	彩色噴墨專用紙	A4，同印表機廠牌	張	75	
14	完 稿 噴 膠		瓶	2	
15	噴 膠 紙 箱		個	2	約4K大之紙箱

※凡軟體註明版本者，更新版亦可。

3. 電腦場地設備表（25 人份）

※MAC 設備

共 2 頁 第 2 頁

項次	名稱	規格及尺寸	單位	數量	備註
1	Mac 電腦主機、 中文鍵盤、 滑鼠（墊）	CPU _____ 記憶體 _____ 硬碟 _____	台	25	
2	彩色螢幕		台	25	
3	彩色噴墨印表機	A4 Size,360dpi 以上	台	5	
4	光碟燒錄機	CDR	台	2	
5	空白光碟片		片	5	
6	電腦桌椅	70×90 cm（電腦桌）	套	25	
7	系 統	_____（含中文系統）	套	25	
8	影像軟體	Photoshop _____ 版	套	25	
9	繪圖軟體	Illustrator _____ 版	套	25	
10	不斷電系統(UPS)		台	3	
11	襯卡（黑色）	4K	張	50	
12	描圖紙	4K（略大）	張	50	
13	彩色噴墨專用紙	A4，同印表機廠牌	張	75	
14	完稿噴膠		瓶	2	
15	噴膠紙箱		個	2	約4K大之紙箱

（MAC、PC 場地均一般照明設備即可！）

※凡軟體註明版本者，更新版亦可。

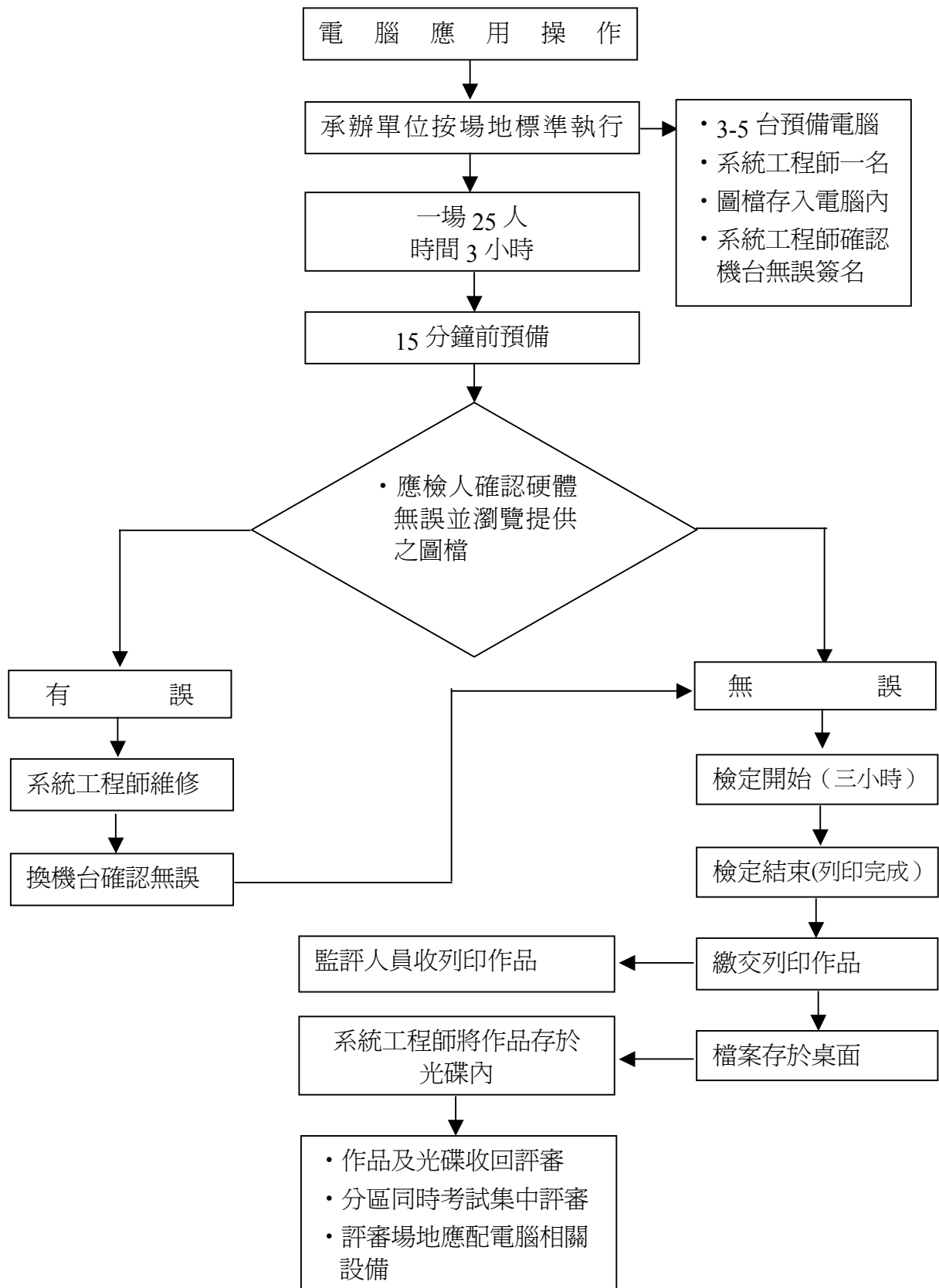
捌、廣告設計乙級技術士技能檢定術科測試用卷（發給應檢人）

創意發想製作設計說明表（一人份）

共 1 頁 第 1 頁

廣告設計乙級技術士技能檢定術科設計說明表	
設	
計	
說	
明	

玖、廣告設計乙級技術士技能檢定術科測試電腦應用操作試場流程



拾、廣告設計乙級技術士技能檢定術科測試電腦應用操作試場
硬體軟體確認單（發給應檢人）

※經檢查確認本電腦（編號：_____）之硬體及軟體無誤。

系統工程師簽章：_____

※經檢查確認本電腦（編號：_____）之硬體及軟體無誤，若有操作問題將自行負責。

應 檢 人 簽 名：_____

考 場 / _____

日 期 / _____

拾壹、廣告設計乙級技術士技能檢定術科測試評分表

一、創意發想製作評分表

共 1 頁 第 1 頁

職 類	廣告設計	檢 定 日 期	年 月 日
姓 名		編 號	
測 試 時 數	3 小時	監 評 人 員 簽 章	
實 得 總 分			

分數分配：

項 次	主 要 評 審 項 目	分 數 分 配	實 得 分 數	備 註
1	A	主題之掌握	25	45%
2		構想及概念	20	
3	B	構成能力	15	40%
4		表現技法	15	
5		發展表現	10	
6	C	規 格	5	15%
7		完 整 性	5	
8		裝 裱	5	
實 得 總 分		100		

※本項分數佔術科總成績之 50%

二、電腦應用操作評分表

共 1 頁 第 1 頁

職 類	廣告設計	檢 定 日 期	年 月 日
姓 名		編 號	
測 試 時 數	3 小時	監 評 人 員 簽 章	
實 得 總 分			

分數分配：

項次	主 要 評 審 項 目		分 數 分 配	實 得 分 數	備 註
1	A	構想及概念	20		40%
2		主題之掌握	20		
3	B	軟體應用技術	20		45%
4		圖文構成	15		
5		色彩應用	10		
6	C	規 格	5		15%
7		完 整 性	5		
8		裝 裱	5		
實 得 總 分			100		

※本項分數佔術科總成績之 50%

拾貳、廣告設計乙級技術士技能檢定術科測試總評分表

姓 名		檢 定 編 號	
監評人員簽章		檢 定 日 期	
測 試 項 目	創意發想製作 50%	電腦應用操作 50%	
實 得 分 數			
百 分 比 分 數			
總 分			
總 評	<input type="checkbox"/> 及 格	<input type="checkbox"/> 不 及 格	

- 說明：1. 創意發想與電腦應用兩項實得分數各佔總分 50%，故總分為上述兩項實得分數相加除以 2，總分 60 分（含）以上為及格，60 分（不含）以下則為不及格。
2. 分數不得塗改，塗改者應加蓋評審印章。

拾參、廣告設計乙級技術士技能檢定術科測試評審說明

創意發想製作術科試題及電腦應用操作術科試題評審說明：

一、各試場監評人員 3 人一組，設評審長一名，由當年度命題委員擔任。

(一) 請依各試題之評分表評分。

(二) 分數在 55 分至 65 分間者應予重審，經監評小組同意其分數後，簽名確認。

二、創意發想製作與電腦應用操作，可分開評分，成績各佔 50%。

拾肆、廣告設計乙級技術士技能檢定術科測試範圍

《創意發想製作術科試題》

- 一、視覺識別設計
- 二、報紙、雜誌廣告設計
- 三、海報設計
- 四、書版設計
- 五、包裝設計

《電腦應用操作術科試題》

- 一、視覺識別設計
- 二、報紙、雜誌廣告設計
- 三、海報設計
- 四、書版設計
- 五、包裝設計
- 六、網路媒體設計

拾伍、廣告設計乙級技術士技能檢定術科命題內容

- 一、台灣族群問題。
- 二、酒類延伸商品。
- 三、世界恐怖活動。
- 四、旅館、餐飲、遊憩休閒。
- 五、傳統美食（客家糕餅、原住民……等）。
- 六、台灣自然景觀、國家公園。
- 七、天然健康食品。
- 八、公益、保健、衛生防治。
- 九、美容保養用品。
- 十、台灣農林、畜牧業。
- 十一、高科技產業。
- 十二、運動競技。
- 十三、博物館（十三行、傳統石雕、茶葉……等）。
- 十四、設計競賽、展覽活動。
- 十五、台灣民俗活動、地方性觀光產業。
- 十六、懷舊系列（玩具、唱片……等）。

拾陸、廣告設計乙級技術士技能檢定術科測試範例

(一) 創意發想術科試題

試題說明：

範圍：視覺識別設計

時間：三小時

命題：請為台中大坑出產的「大坑椪柑」設計水果品牌識別。

設計項目：一、基本設計項目：

品牌標誌（需結合商品名「大坑椪柑」）。

二、應用設計項目：

(一) 包裝箱外觀設計。

(二) 布旗設計（規格、色彩須自行規劃）。

說明：在 2002 年我國正式成為 WTO 正式會員國後，產業中首遭衝擊的是本地農業，其中又以蔬果類遭受的影響最深，根據經濟部的預估本地農民將有 80 % 以上將被迫轉業，但少部份的果農在政府協助下，發展精緻農業，其品質足以和國外的品種相抗衡，在面對未來國外農產品大舉來台傾銷之際，本地水果唯有儘速建立品牌，加強識別印象，以面對未來市場競爭的情況。

「大坑椪柑」是青皮柑桔，每年產期約在 10~12 月，其甜酸度適中，品質居本地椪柑之冠，外皮青色是其特點，台中縣預備將以「大坑椪柑」結合圖案設計，進行一系列的品牌包裝設計及各類的宣傳製作物，請依上述的概念進行規劃設計。

要求：一、各項設計請另行繪製草圖，需要保留標誌設計草圖三個，定案後，製作成色稿，各設計項目之尺寸請自行訂定。

二、色稿之表現技法、材料及工具不拘（不得使用電腦）。

三、請將標誌設計草圖三個、基本設計項目及應用設計項目（包括包裝箱外觀立體示意圖及布旗色稿各一組，尺寸自行訂定）。分類編排於二張 4K 襯卡之上。

四、請於說明紙上，限以 200 字以內簡述設計理念，並裱貼於 4K 襯卡背面。

五、作品不可書寫任何可辨別個人姓名或相關特殊標記，違反者以零分計算。

廣告設計乙級技術士技能檢定術科測試試題

(二) 電腦應用術科試題

試題說明：

範 疇：包裝設計

時 間：三小時

命 題：柯達公司為配合 2008 年北京奧運特別設計 135 軟片 2 支裝的懸吊式包裝。

設計項目：一、包裝盒外觀立體圖（S：1/1），A4 一張

二、包裝盒平面展開圖（S：1/1），A4 一張

設計規格：包裝盒外徑，長×寬×高的尺寸分別為（60mm×40mm×80mm）上述尺寸不含懸吊式部份的尺寸。

說 明：柯達公司為配合「2008 年北京奧運會」特別推出 400 度 135「金軟片」2 支裝的懸吊式包裝盒，請依柯達公司原有的 CIS 結合「2008 年北京奧運會」的精神，設計此一新包裝外觀及懸吊式包裝結構。

設計要素：包裝盒上應有的內容：

一、柯達公司 LOGO、北京奧運 LOGO（附圖檔）、產品名「金軟片」、產品規格（400 度 135 軟片）、有效日期（請自訂）、注意事項……等。

二、圖像設計。

三、其他包裝設計的相關構成要素。

要 求：一、考生可自由使用電腦內軟體、字型及圖檔，亦可根據個人創意的需要，自行設計其他圖像，完成檔案不得超過 30MB。

二、此一包裝整體結構，限用一紙成型。

三、作品分別列印於二張 A4 紙上，並存檔於電腦桌面，檔案名為個人准考證號碼-1 與-2，完成之檔案不得備份攜出。

四、請於設計說明紙上，限以 200 字內簡述設計理念，並裱貼於 4K 襯卡背面。

五、裝裱方式：二張 A4 紙並列裱貼在 4K 襯卡上，並以描圖紙覆蓋。

六、作品不可書寫任何可辨別個人姓名或相關的特殊標記，違反者以零分計算。

術科測試辦理單位時間配參考表：每一檢定場，每日排定 1 測試場次分二站
 測試各三小時；程序表如下：

時 間	內 容	備 註
08：00—08：30	1.監評前協調會議（含監評檢查機具設備） 2.上午場應檢人報到、更衣	
08：30—09：00	1.應檢人抽題及工作崗位。 2.場地設備及供料、自備機具及材料等作業說明。 3.測試應注意事項說明。 4.應檢人試題疑義說明。 5.應檢人檢查設備及材料。 6.其他事項。	
09：00—12：00	第一站測試	三小時
12：00—13：00	1.下午場應檢人休息用膳時間 2.監評人員休息用膳時間 3.應檢人抽題及工作崗位。 4.場地設備及供料、自備機具及材料等作業說明。 5.測試應注意事項說明。 6.應檢人試題疑義說明。 7.應檢人檢查設備及材料。 8.其他事項。（含）	
13：00—16：00	第二站測試	三小時

※本表供辦理單位及監評人員參考用