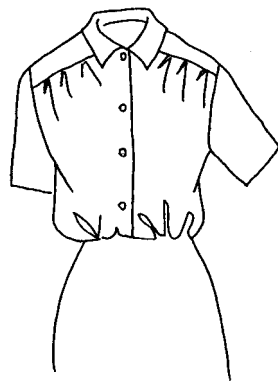
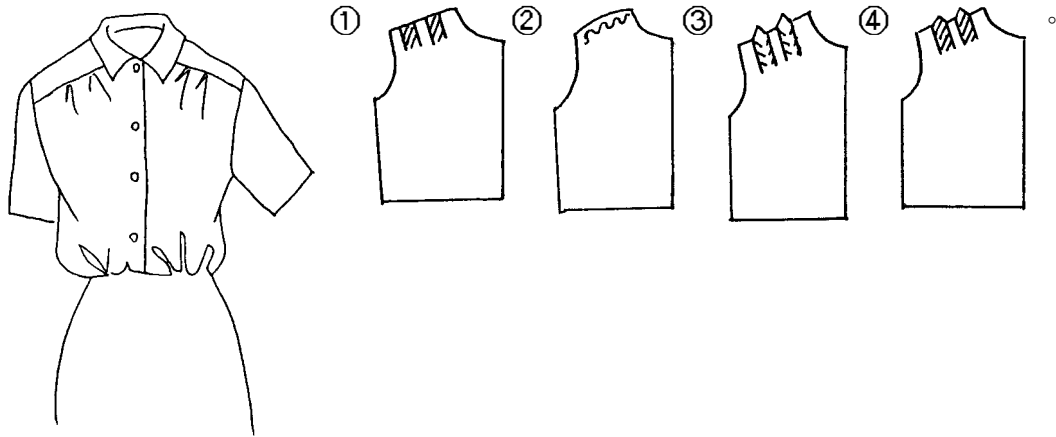


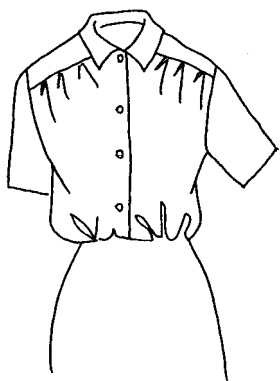
- 1.(1) 以無彈性梭織布為準，下列何種袖型較具機能性？①無斜度的連袖(水平袖)②落肩袖③基本袖④蓬袖。
- 2.(3) 肘線之代號為：① K.L.② H.L.③ E.L.④ W.L.。
- 3.(1) 運動夾克採用的袖型，由其機能性來看宜採①連肩袖②蝙蝠袖③喇叭袖④西裝袖。
- 4.(3) 長布條抽細褶的裝飾邊稱為：①裝飾壓褶(TUCK)②緞邊(PIPING)③荷葉邊(FRILL)④垂褶(DRAP)。
- 5.(3) 服裝上所加的寬份，主要是根據何者而定？①設計②材料③設計、材料、體型④體型。
- 6.(1) A.H.是指那一部份的尺寸？①前後上身紙型的袖襁②前後腰圍尺寸③臂圍加寬鬆份④前後上身領圍的尺寸。
- 7.(4) 何種服裝適合上班穿著？①狄斯可裝②晨跑裝③晚宴裝④外出服。
- 8.(1) 釦眼的長度是：①釦子直徑加厚度②釦子直徑③釦子直徑的 1.5 倍④釦子直徑的 2 倍。
- 9.(2) 波浪裙的展開份量對腰線的影響為：①展開份越少，腰線彎度越多②展開份越多，腰線彎度越大③展開份越多，腰線彎度越小④與展開份無關。
- 10.(3) 選擇衣料時，除以視覺觀察外，還可用下列何者判斷？①味覺②嗅覺③觸覺④不必再判斷。
- 11.(2) 後頸點的代號為：① F.N.P.② B.N.P.③ S.P.④ N.S.P.。
- 12.(3) 肩端點的代號為：① H.S.② A.H.③ S.P.④ N.P.。
- 13.(3) 格紋的上衣其對花對格以下列何者為主？①臀圍線②前端線③腰圍線④下襠線。
- 14.(2) 如下圖服飾之剪接稱為：①公主線剪接(PRINCESS LINE)②肩襠剪接(YOKE)③肩章型剪接④方型剪接。



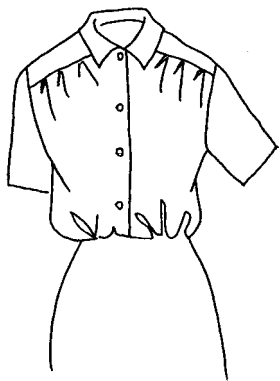
- 15.(4) 下圖服裝前身之正確平面圖為



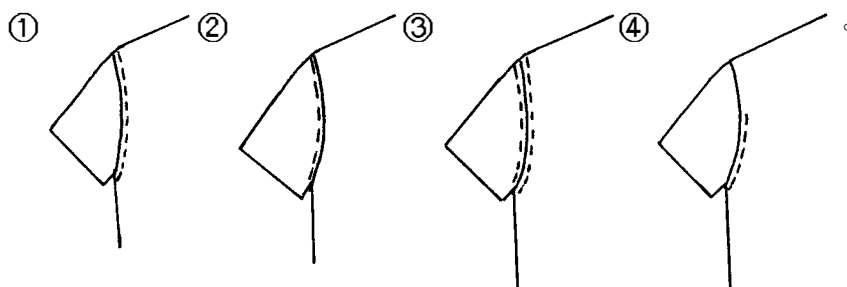
16.(3) 如下圖之肩部有剪接而打活褶之服型，穿著時有何現象？①較合身且機能性差②較合身且機能性好③較寬鬆且機能性亦佳④不合身且機能性差。



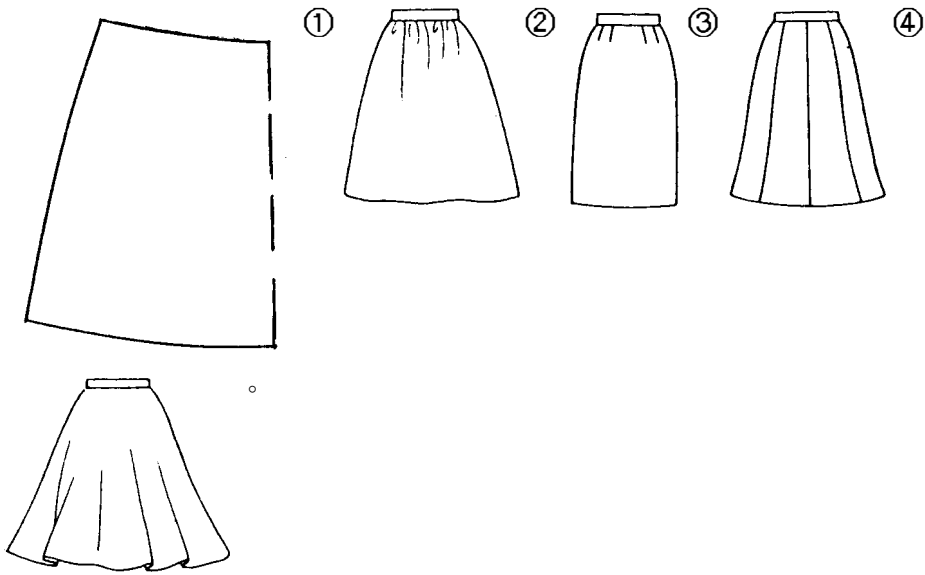
17.(1) 下圖肩褶剪接線的縫份宜如何處理？①全倒向上面②分開③全倒向下面④倒上、倒下皆可。



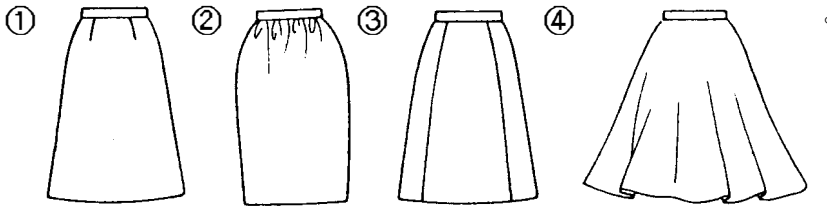
18.(1) 一般襯衫袖壓裝飾線，在下列圖形中何者最常見？



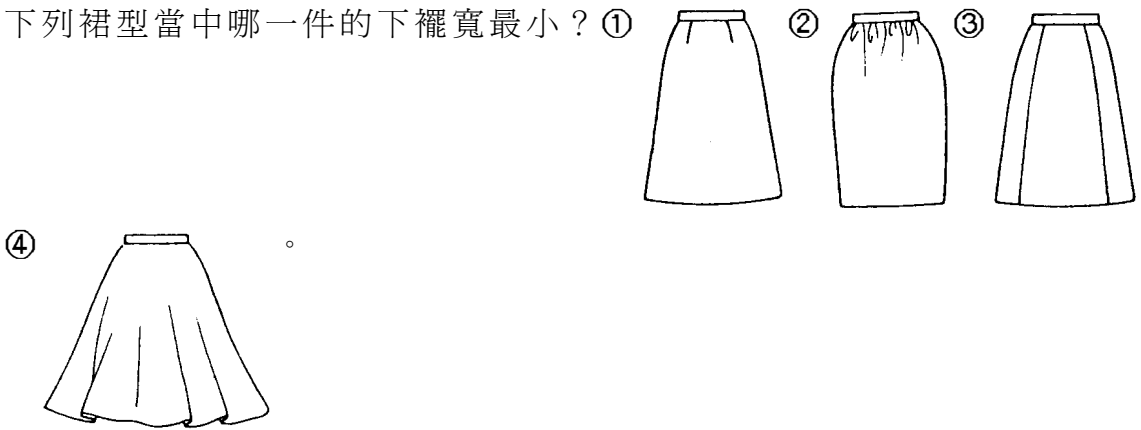
19.(1) 下圖為下列何種裙型之平面圖？



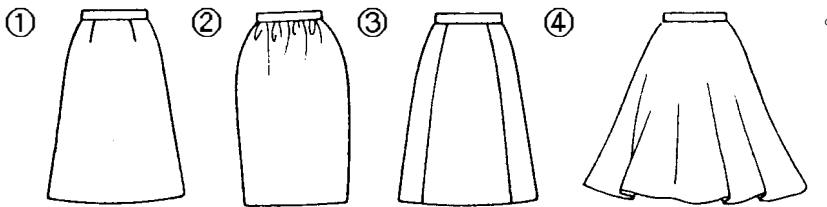
20.(4) 下列裙型的平面圖時，哪一件的腰線弧度最大？



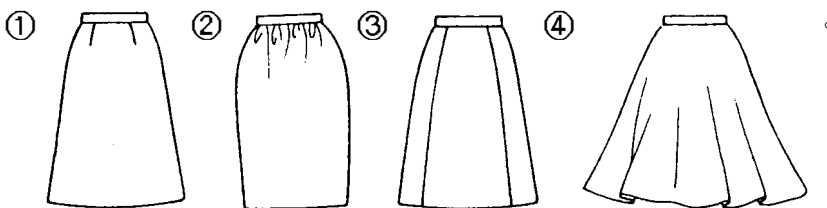
21.(2) 下列裙型當中哪一件的下襠寬最小？



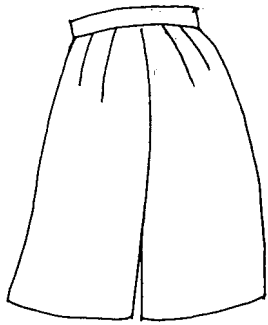
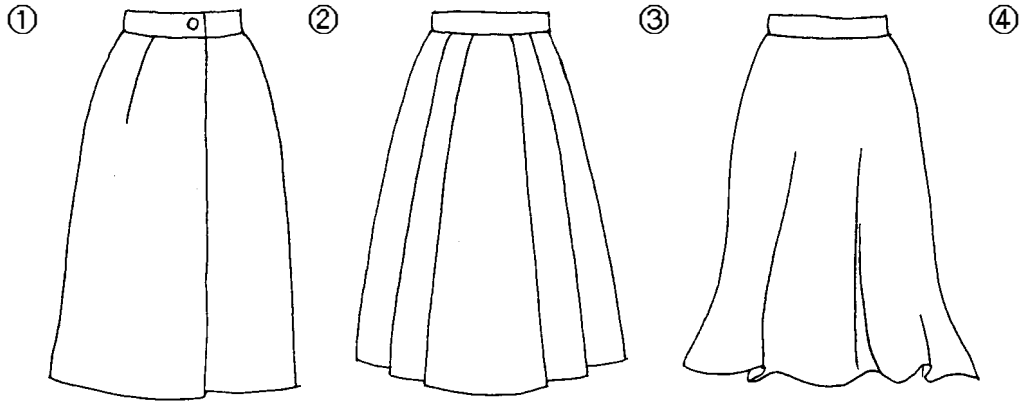
22.(4) 繪製下列裙型時，哪一件不需要臀圍尺寸？



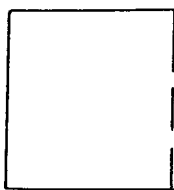
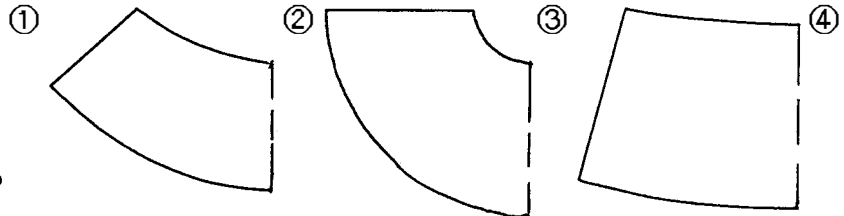
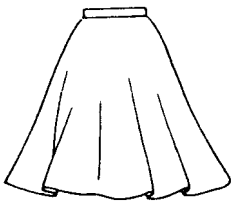
23.(4) 繪製下列裙型時，哪一件在臀圍的寬鬆份最多？



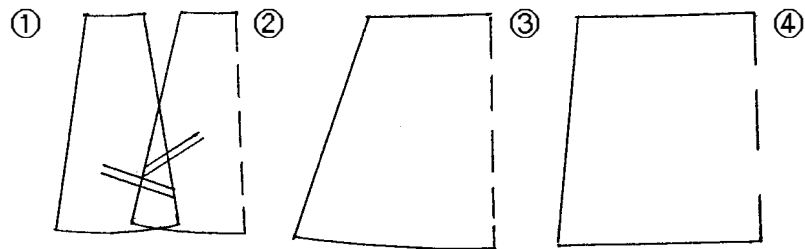
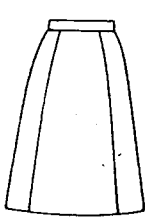
24.(4) 右圖為下列何種裙型之平面圖？

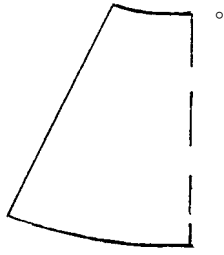


25.(2) 下列哪一個圖形是下圖裙型的平面圖？

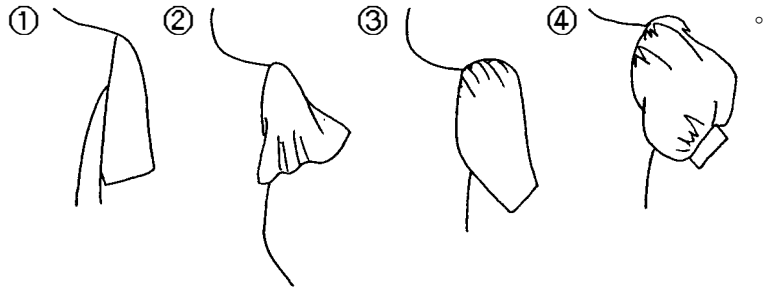
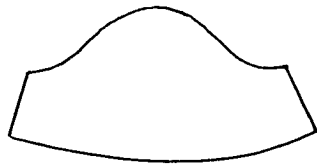


26.(1) 下圖裙型之正確平面圖為何？

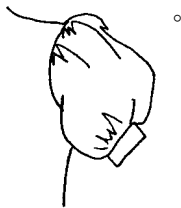
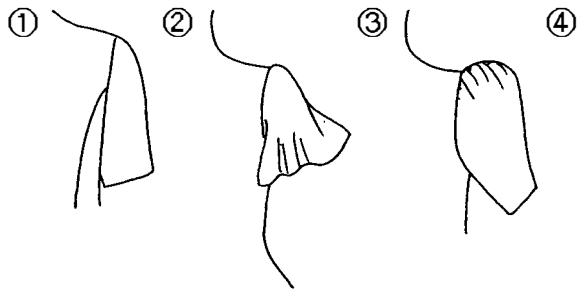




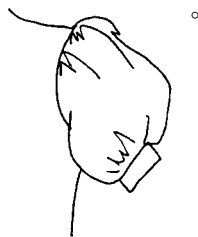
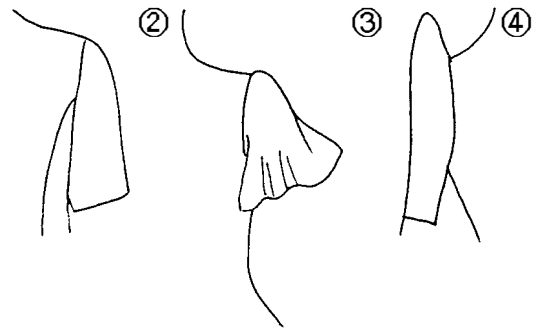
27.(2) 下圖是下列哪一件袖子的平面圖？



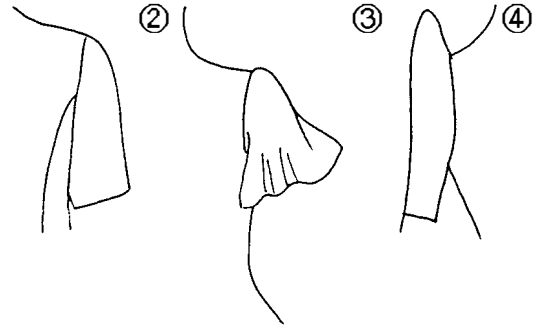
28.(2) 下列哪一件袖子的袖山最矮？



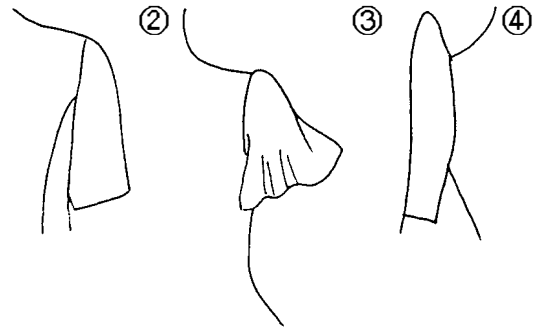
29.(3) 下列哪一件為菲律賓袖？



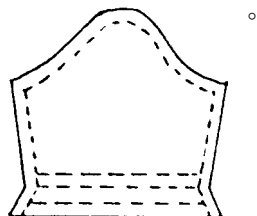
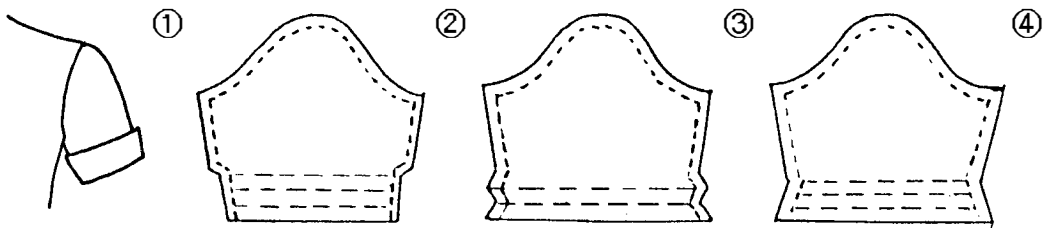
30.(2) 下列哪一件袖子的袖口最大？① ② ③ ④



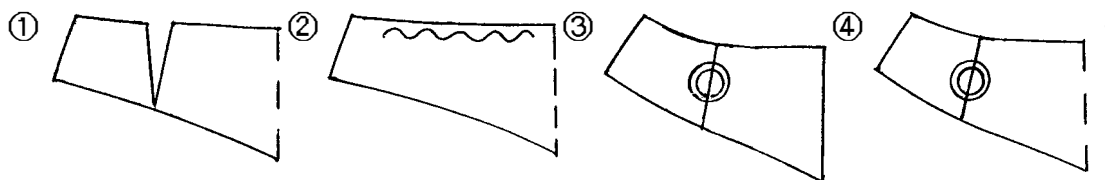
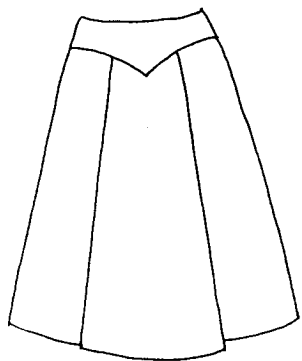
31.(3) 下列哪一件袖子的袖山最高？① ② ③ ④



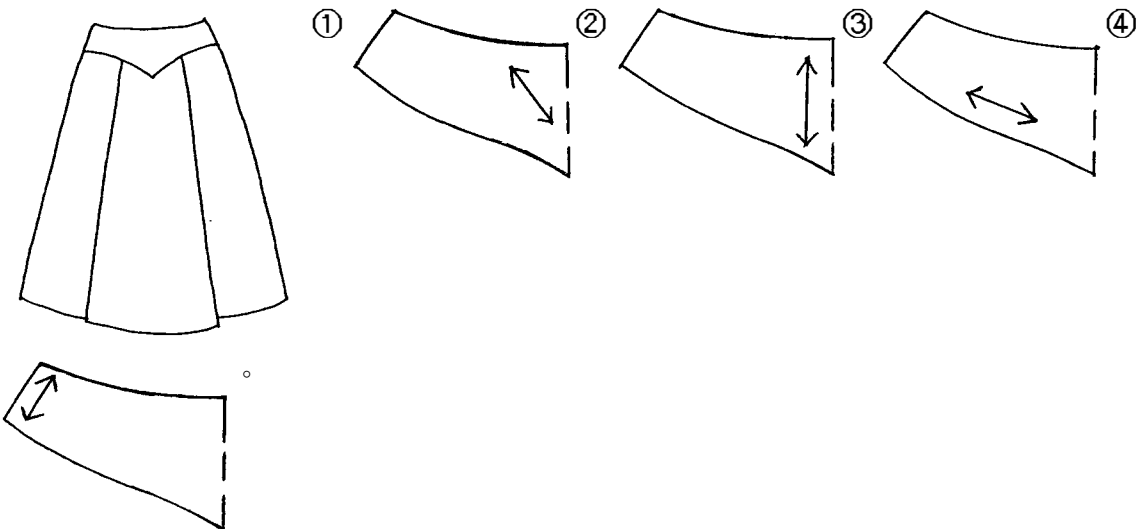
32.(2) 配合下圖袖型選擇正確的平面圖(袖口有翻出裝飾帶的袖子)：



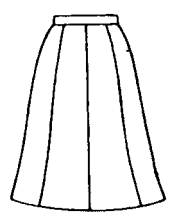
33.(4) 下列何種圖形是下圖裙子的剪接(YOKE)之平面圖？



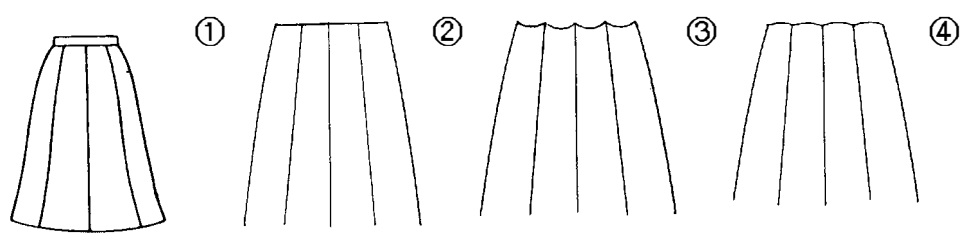
34.(2) 裁剪素色布料下圖裙子的腰部剪接(YOKE)時宜採用何種布紋？

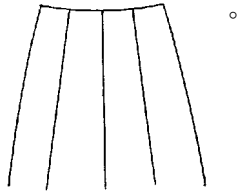


35.(3) 下圖接片裙之版型，其腰線弧度與脇邊線形成呈①鈍角②銳角③直角④水平。

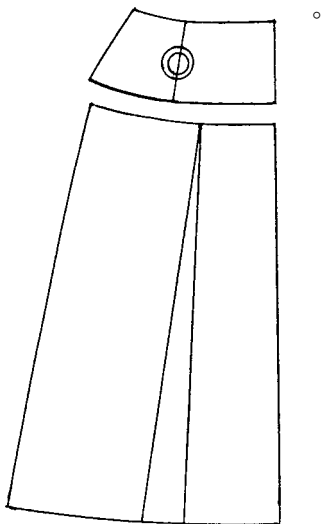
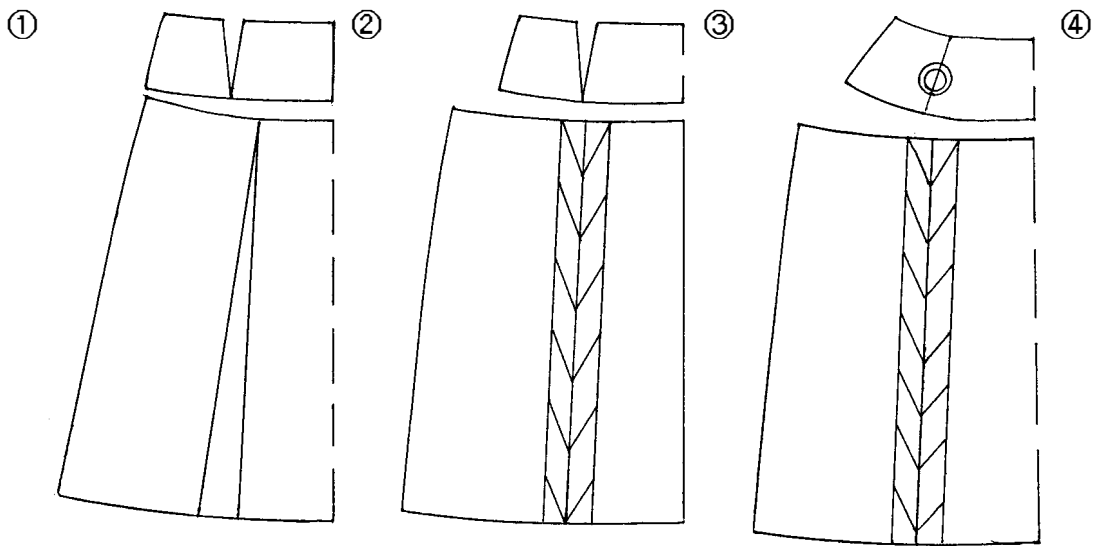
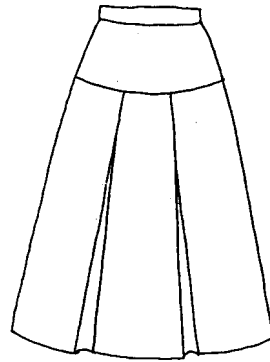


36.(4) 將下圖接片裙的裁片接合時，其腰線會形成下列何種形狀？

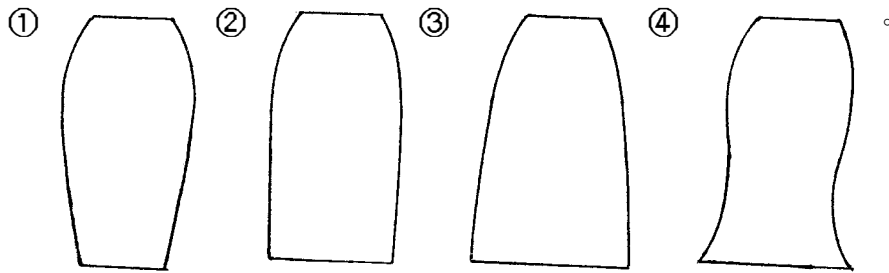




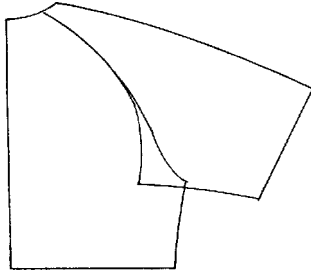
37.(3) 配合右圖裙型選擇下列適當之平面圖：



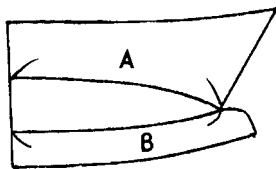
38.(3) 下列圖型中何者為半窄裙(SEMI TIGHT SKIRT)？



39.(1) 下圖為：①連肩袖②肩章袖③落肩袖④接袖 平面版。



40.(2) 以棉布製作有領台襯衫領應考慮縫製時布料厚度，故其版型如下圖中應
① A 與 B 等長② A 比 B 短 0.1-0.3 公分③ A 比 B 長 0.1-0.3 公分④ A 比
B 短 1-2 公分。



41.(2) 袖襖之代號為① H.S.② A.H.③ S.P.④ N.P.。

42.(4) 下列何種服裝適合工作時穿著？①晚宴服②外出服③郊遊裝④工作服。

43.(2) 窄袖在肘部打尖褶是為了：①增加手肘彎曲時的美觀性②配合手臂前傾
狀態及增加機能性③因為後袖下線太長④因為前袖下線太長。

44.(4) 側頸點的代號是① B.P.② S.P.③ F.N.P.④ S.N.P.。

45.(2) 可與襯衫、毛衣組合的無領無袖罩衫(Vest)，稱為：①襯衣②背心③胸
衣④胸甲。

46.(1) 色彩鮮艷的傘形連裙裝(MOMO)最適合於何種場合穿著？①海灘②上
班③工作④運動。

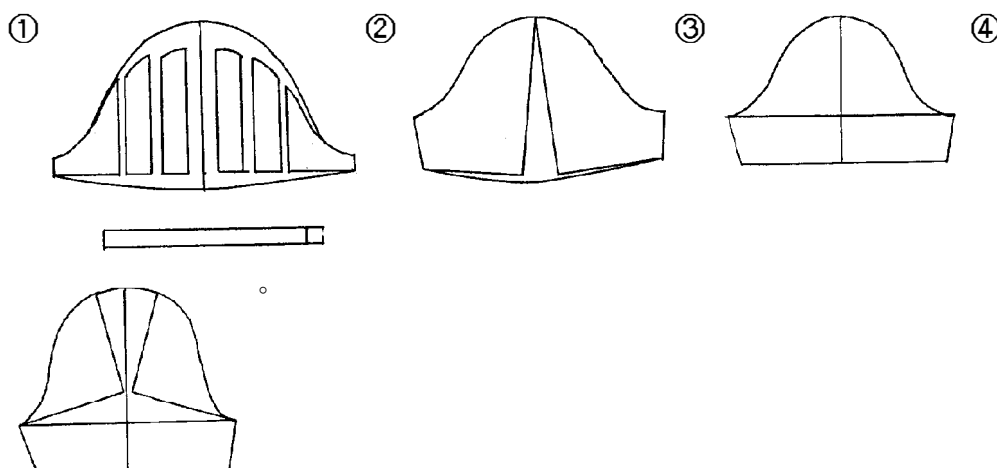
47.(1) 水兵領的版型要領與：①平領②襯衫領③西裝領④國民領 相似。

48.(3) 開大領口時之領型，為使前領口服貼，應：①前後領口同寬②前領口比
後領口寬③後領口比前領口寬④前後領深相同。

49.(2) 於腰線褶疊，其褶子往下自然散開的活褶裙，稱為：①細褶裙(GATHER
SKIRT)②軟式活褶裙(SOFT-PLEAT SKIRT)③波浪裙(FLAIR
SKIRT)④挺式活褶裙(PLEAT SKIRT)。

50.(1) K.L.是：①膝線②肘線③臀圍線④腰圍線 的簡稱。

- 51.(2) 以標準體型構造與機能性而言，袖襠應該：①前袖襠大於後袖襠②後袖襠大於前袖襠③前袖襠等於後袖襠④無特定前、後袖襠何者應較大。
- 52.(3) 中國傳統服裝的袖型，是屬於：①落肩袖②接袖③連袖④變型袖。
- 53.(2) 一般窄裙(TIGHT SKIRT)在臀圍的基本總寬鬆份約為：① 1 公分② 4 公分③ 8 公分④ 10 公分。
- 54.(1) 配合右圖袖型之正確平面圖為下列何者？



- 55.(3) 訂做服需一件一件的裁剪，所以下列何者錯誤？①需要布料較量產多②成本較高③價位較低④較為費時間。
- 56.(4) 成衣不是為個人製作，而是為①二個人製作②三個人製作③特殊體型人製作④不特定多數消費族群製作。
- 57.(4) 成衣能獲得顧客的信賴以下何者為非？①可縮短置裝時間②立即得知穿著效果③品牌信任度④全手工製作。
- 58.(1) 看完設計圖之後，最先做的紙型稱為①樣本第一紙型②工業紙型③樣本第二紙型④樣本第三紙型。
- 59.(4) 委託工廠縫製時，附上之說明書稱做①訂單②申請書③流程表④縫製指示書。
- 60.(2) 製作紙版時以成衣方法製作不同尺寸之紙型稱為①描圖②放縮③印圖④畫面。
- 61.(3) 以工業紙型於裁剪前，依布料幅寬，排置紙型之工程，稱①畫版②放版

③排版④製版。

62.(3) 工業紙型是適用於①最初樣本用紙型②個人訂做用紙型③大量生產用紙型④原型製作用紙型。

63.(1) 成衣廠商針對其目標客群，所設定的體型與尺碼而製作的原型稱為①品牌原型②放縮原型③工業原型④補正原型。

64.(2) 在工業製衣使用上，加上縫份的紙型稱為①第一紙型②工業紙型③放縮紙型④原型紙型。

65.(2) H.L.(Hip Line)英文指的是①頭圍②臀圍線③領圍④腕圍。

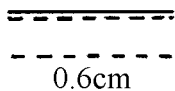
66.(3) W.B.(Waist Band)英文指的是①胸圍②腹圍③腰帶④腕圍。

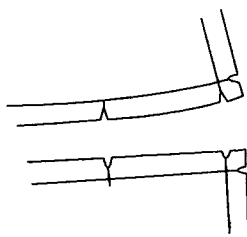
67.(3) E.L.(Elbow Line)英文指的是①背長②腹圍③肘線④腕圍。

68.(2) 一般服裝業樣品紙型與工業用紙型之誤差需由誰負責？①設計師②打版師③裁剪師④女裝師。


69.(1) 工業用紙型車縫份之留法需考慮①設計、價位、代工廠機器設備…等因素②不須考慮任何因素③隨製作者自由意識④越精緻越好。


70.(1) C.B 表示①後中心線②前中心線③腰圍線④腕圍線。

71.(4)  表示①扣環位置記號②暗扣位置記號③褶子倒向記號④雙條裝飾記號。

72.(1)  表示①縫份合印記號②布紋方向③正斜布紋④活褶倒向記號。

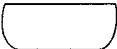
73.(2) C.F 表示①後中心線②前中心線③腰圍線④腕圍線。

74.(1)  表示①襯布位置線②前中心線③布紋方向性④貼邊線。

75.(1)  表示①正斜布紋②前中心線③布紋方向性④貼邊線。



76.(1)  表示①工業版型②正斜布紋③褶子倒向記號④

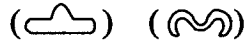
燙拔記號。

77.(4)  表示①區別前後片記號②暗扣位置記號③褶子倒向記號④



口袋位置記號。

78.(2)   表示①扣環位置記號②暗扣位置記號③褶子倒向記號



④口袋位置記號。

04800 女裝 丙級 工作項目 02：工具使用

- 1.(4) 製作湘香雲紗質料時，所使用手縫針之號碼為① 6 ② 7 ③ 8 ④ 9。
- 2.(1) 一般裁剪厚衣料所用剪刀尺碼以幾吋為宜？① 12 ② 10 ③ 8 ④ 6。
- 3.(1) 3 公分之內有 6 個針目是：①粗針目②稍細針目③細針目④中細針目。
- 4.(3) 布料沾上機油或油污，必須用①肥皂②洗衣粉③去漬油④漂白水 清洗才能去掉污垢。
- 5.(2) 車縫棉質料時應使用：①尼龍車線②棉質車線③毛車線④特多龍車線。
- 6.(3) 車縫伸縮料時，常有上層布拉伸，下層布起皺的現象其原因是①上線太緊②車線性質不對③壓腳過緊④下線太鬆。
- 7.(3) 熨斗的熨燙必備條件為：①壓力、時間②溫度、時間③溫度、壓力、時間④溫度、壓力。
- 8.(3) 縫製薄布料時，縫衣機的送布齒宜：①調到最高②不用調③稍調低④稍調高 即可。
- 9.(1) 整燙毛料時最理想的方法是：①蒸氣燙②乾燙③拖燙④磨燙。
- 10.(3) 燙墊太軟、且熨斗壓力過重時，熨燙會產生：①發亮②很好燙③有熨斗痕④起皺。
- 11.(1) 車縫時上線浮出於布的正面可能是因：①上線太緊②下線太鬆③齒板太高④齒板太低。
- 12.(2) 縫衣機斷針的原因除了針碰到過硬材質外，亦可能是因為：①針裝置的太高②針裝置的太低③針太粗④機器新。
- 13.(1) 車縫薄料時，宜採用幾號車縫針？① 9 號② 11 號③ 14 號④ 16 號。
- 14.(4) 一般縫紉用布尺（皮尺）的長度為：① 60 公分② 90 公分③ 120 公分④

150 公分。

- 15.(4) 厚質牛仔布宜使用幾號車針為宜？① 7 號② 9 號③ 11 號④ 14 號。
- 16.(4) 當車線太細，車針太粗，車縫時會①斷針②上下線太鬆③底線太緊④斷線。
- 17.(1) 普通車縫用棉線是由幾股紗撚成的？①雙股② 4 股③ 6 股④ 8 股。
- 18.(2) 蠶絲質料之整布熨燙方法宜由：①正面蒸燙②反面乾燙③噴水正面直接燙④噴水反面直接燙。
- 19.(1) 特殊縫衣機機種用來代替下襠手縫的是①盲縫機②鎖眼機③拷克機④打結機。
- 20.(3) 處理布邊之鎖邊車通常又稱為：①盲縫車②鎖眼車③拷克車④平車。
- 21.(3) 市面上所使用的一英尺(台尺)相等於：① 10 公分② 20 公分③ 30 公分④ 40 公分。
- 22.(1) 車縫時底線鉤不上來可能是因：①針上反了②線穿錯了③上線太鬆④底線太鬆。
- 23.(2) 縫衣機梭殼螺絲過緊時，車縫時會產生何種現象？①上線會斷②下線會斷③斷針④跳針。
- 24.(1) 車縫厚布料時應：①提高齒板高度②放低齒板高度③放鬆壓力調節桿的壓力④梭殼螺絲調緊。
- 25.(2) 縫衣機上線穿錯時，可能導致①下線會斷②上線會斷③斷針④機械聲音太大。
- 26.(3) 縫合線起縐可能是因：①線太細②針太細③上下線張力過大④線太鬆。
- 27.(1) 縫衣機使用中機械聲音太大或太重時可能是因：①梭窩裡面夾線②齒板太低③壓力棒的壓力太小時④針線不符合。
- 28.(2) 線的股數愈多，強力愈：①低②高③不一定④平均。
- 29.(2) 捲底線以①十分滿②八分滿③五分滿④三分滿 最適合。
- 30.(2) 車縫時布料下層鬆浮可能是因①上線太緊②下線太緊③齒板太低④皮帶太緊。
- 31.(4) 1 英尺為：① 15 公分② 20 公分③ 25.4 公分④ 30 公分。
- 32.(4) 1 英尺為：① 5 英寸② 15 英寸③ 9 英寸④ 12 英寸。
- 33.(2) 電動平車車針、其英文代號為① HAx1 ② DBx1 ③ KWx1 ④ DHx1。
- 34.(2) 電動平車車針，其形狀為：①半月型②圓棒型③三角型④橢圓型。
- 35.(1) 電動平車之針距愈大，則其針趾調幅器號碼應：①大②小③可任意調整④中。

- 36.(2) 車縫薄料時，平車上之壓力調節器應：①調緊②調鬆③可任意調整④不動。
- 37.(1) 蒸汽熨斗按蒸汽開關漏水的原因：①熨斗加熱不夠②熨斗溫度太高③水筒破裂④使用時間太久。
- 38.(2) 吸氣熨台的特色之一為：①與傳統熨斗相同②可冷卻定型③與冷卻無關④與壓力有關。
- 39.(1) 製衣機器中的上下針送電動平車其特點是兩層布①車縫時上下同時送布②祇有上層送布③下片用針送布④下片用壓布腳送布。
- 40.(3) 一般西裝上衣釦洞可用何種機器車縫？①電子平車②鎖鍊機③鳳眼機④盲縫機。
- 41.(2) 吸氣燙臺之吸氣動作該在何時進行效果較佳？①熨斗蒸汽未出來時②熨斗蒸汽整燙時③可隨時吸氣④熨燙及吸氣同時進行。
- 42.(2) 電動平車之壓布腳①只有單一一種②因使用範圍不同而有許多種③可隨意使用④與使用範圍無關。
- 43.(1) 一般合成纖維理想的熨燙溫度為① 120~150℃ ② 160~180℃ ③ 180~200℃ ④ 200~210℃。
- 44.(2) 使用熨斗為達熨燙效果，應①溫度愈高愈好②配合質料調節溫度③有燙布就可以④低溫安全。
- 45.(1) 在牛皮紙上畫圖時，應①畫在粗糙的一面②畫在光滑的一面③兩面皆可畫④根據需要而定。
- 46.(3) 錐子可使用於①切線②畫布③推布④製圖工具。
- 47.(4) 打結機適用於①開口袋②開釦邊③車布邊④打結於口袋兩端。
- 48.(1) 透明的方格尺使用上有何方便之處？①畫平行線及直角線②量身適用③量長度適用④車縫適用。

04800 女裝 丙級 工作項目 03：量身

- 1.(1) B.P.長是指量前身① S.N.P.② S.P.③ F.N.P.④ H.P.至 B.P.間的尺寸。
- 2.(3) 下列何項人體骨骼，男女性別差異最顯著？①肋骨②大腿骨架③骨盤④脊柱。
- 3.(3) 包肩體型的肩寬是：①前後肩寬一樣寬②前肩寬大，後肩寬小③後肩寬大，前肩寬小④太斜。
- 4.(1) 挺胸體型特徵之一是：①胸寬較寬②背長較長③背寬較寬④前身長較

短。

- 5.(3) 屈身體型特徵是：①胸寬較寬②前身長較長③背寬較大④前身長與背長之差大。
- 6.(1) 長褲褲長是指自脇邊腰圍線量至：①外腳踝②腳關節③小腿部中央④地面上 為止之尺寸。
- 7.(2) 背長是指自①側頸點(S.N.P.)②頸圍後中心點(B.N.P.)③肩端點(S.P.)④頭頂點 量至腰圍線的尺寸。
- 8.(1) 裁製圓裙除了裙長尺寸外還需有①腰圍②臀圍③腰長④膝圍。
- 9.(2) 購買胸罩時，除了需有胸圍尺寸外，還需有：①上胸圍②下胸圍③腰圍④胸寬尺寸。
- 10.(2) 聳肩或垂肩體型，是由以下何者連接的角度的狀態而形成？①鎖骨與肋骨②鎖骨與肩胛骨③鎖骨與胸錐④肋骨與胸錐。
- 11.(1) 若要求得正確的人體部位尺寸時，可使用以下何種測量工具？①馬丁式人體計測器②皮尺③角度器④滑動測量器。
- 12.(3) 一般而言，肩的傾斜度，普通的人所呈的度數是：① 5~8 度② 8~10 度③ 22~23 度④沒有任何傾斜度數。
- 13.(1) 胸部最高的地方，即乳尖點，簡稱為：① B.P.② N.P.③ S.P.④ B.N.P.。
- 14.(1) 脖子稍往前傾時，最突出的頸椎是後中心與後頸圍的交點，簡稱為：① B.N.P.② F.N.P.③ B.S.P.④ S.P.。
- 15.(1) 通常所謂 A 型罩杯，其胸圍與乳下胸圍尺寸之差約為① 10 公分② 15 公分③ 17 公分④ 20 公分。
- 16.(3) 背寬比胸寬大 3~4 公分，其體型是①挺胸體型②後傾體型③駝背或包肩體型④正常體型。
- 17.(3) 量身時，被量者姿勢必須自然站立在鏡前，量者應站在其①正後方②正前方③左側或右側④看個人習慣而定。
- 18.(4) 何種體型穿著標準體型的衣服，其肩線會呈現後移現象？①挺胸體型②斜肩體型③平肩體型④包肩體型。

04800 女裝 丙級 工作項目 04：設計

- 1.(4) 1990 年代以「內衣外穿」帶動服裝流行風潮之法國設計師為①凱薩林赫姆雷特(Katharine Hamnett)②香奈爾(Chanel)③迪奧(Christain Dior)④高提耶(Jean Paul Gaultier)。

- 2.(2) 以下何種處理方式較易造成牛仔系列水源污染？①石洗方法②酸洗方法③家用洗衣機④一般手洗。
- 3.(3) 1980 年代服裝設計師帶動黑色旋風之三位日本服裝設計是①三宅一生、川久保玲、森英惠②森英惠、川久保玲、山本耀司③三宅一生、川久保玲、山本耀司④三宅一生、森英惠、山本耀司。
- 4.(3) 被形容為巴黎時裝界「頑童」之設計師是①亞曼尼(Armani)②古馳(Gucci)③高提耶(Jean Paul Gaultier)④香奈爾(Chanel)。
- 5.(3) 在進入時尚界之前曾擔任博物館長之設計師為①亞曼尼(Armani)②迪奧(Christain Dior)③拉克華(Christian Lacroix)④香奈爾(Chanel)。
- 6.(2) 下列何者曾經被喻為米蘭時尚之都「三 G」之一的時尚設計師？①古馳(Gucci)②吉安馬薩安(Gianni Versace)③拉克華(Christian Lacroix)④迪奧(Christain Dior)。
- 7.(2) 常以南義大利西西里島風情為標誌之時尚設計師為①亞曼尼(Armani)②道奇加伯納(Dolce & Gabbana)③拉克華(Christian Lacroix)④迪奧(Christain Dior)。
- 8.(1) 以皮草起家之義大利品牌①芬迪(Fendi)②道奇加伯納(Dolce & Gabbana)③拉克華(Christian Lacroix)④迪奧(Christain Dior)。
- 9.(1) 下列何者為打破陰柔與陽剛之兩性界線，引領女裝走向中性風格之米蘭時尚設計師？①亞曼尼(Giorgio Armani)②迪奧(Christain Dior)③拉克華(Christian Lacroix)④費瑞(Gianfranco Ferre)。
- 10.(2) 下列何者是以反諷幽默之風格，聞名於世，人稱之為幽默顛覆大師？①芬迪(Fendi)②馬斯奇諾(Moschino)③拉克華(Christian Lacroix)④迪奧(Christain Dior)。
- 11.(4) 有「紐約第七大道王子」封號之時尚設計師為①芬迪(Fendi)②馬斯奇諾(Moschino)③拉克華(Christian Lacroix)④卡文克萊(Calvin Klein)。
- 12.(3) 1981 年推出緊身「夢露式」女性牛仔褲，以性感、年輕、富有冒險精神而名諫一時之服裝品牌為① CD ② LV ③ GUESS ④ CK。
- 13.(4) 透過「一塊布」的設計理念創造出一種新的服裝形式而為西方世界所肯定之日本設計師為①川久保玲②森英惠③高田賢三④三宅一生。
- 14.(2) 1998 年時裝設計師三宅一生之「縐褶」系列(PLEATS PLEASE)，其全球媒體之廣告主角為①米老鼠②酷斯拉③凱第貓④小丸子。
- 15.(2) 採用明度之層次配色如：①由灰色趨向鮮艷色②由暗色趨向明色③由紅色趨向黃色④由綠色趨向青色。
- 16.(3) 採用彩度之層次配色如：①由紫色趨向青色②由黃色趨向青色③由灰色

趨向青色④由黑色趨向白色。

- 17.(1) 流行是①多數人的心理傾向②個人反應③全體一致的傾向④少數人的喜好 所造成。
- 18.(4) ①黃色②紅色③藍色④紫色 具皇室風味而廣受歐洲市場喜愛。
- 19.(3) 向日葵花形或雨傘的造型是屬於：①反覆型②階段型③放射型④流線型。
- 20.(3) 簡便舒適無約束感的服裝稱為：①基本型服裝(BASIC DRESS)②正統型服裝(TRADITIONAL DRESS)③輕便服(CASUAL WEAR)④運動服(SPORT WEAR)。
- 21.(2) 郊遊、旅行時穿的服裝稱為：①運動服(SPORT WEAR)②休閒服(LEISURE WEAR)③外出服(CITY WEAR)④海灘裝(BEACH WEAR)。
- 22.(3) ①紅色②黃色③藍色④白色 具有沉靜、深遠、理智等意味，四季皆宜使用。
- 23.(4) 色彩明暗的程度稱為：①對比②補色③彩度④明度。
- 24.(3) 在造形視覺設計上，古希臘人認為最美的比例是：①等分比②階段比③黃金比④平衡比。
- 25.(4) 參加傍晚至晚餐前之宴會，以社交氣氛為主的服裝稱為：①宴會裝(PARTY DRESS)②晚餐裝(DINNER DRESS)③晚禮服(EVENING DRESS)④雞尾酒會裝(COCKTAIL DRESS)。
- 26.(1) 日間參加朋友的畢業典禮或茶會時所穿的服裝稱為：①訪問服②休閒服③運動服④晚宴服。
- 27.(4) 下列色彩何者為寒色系？①紅色②黑色③白色④藍色。
- 28.(3) ①棉②麻③毛呢④絲綢 是最具親切的冬天衣料，保暖而有份量感。
- 29.(1) ①紅色②黃色③藍色④綠色 具有熱情、興奮、危險等意味。
- 30.(3) 服裝設計上，左右質量不相同，但保持平衡時，稱為①對稱平衡②律動感③不對稱平衡④對立性。
- 31.(3) ①平衡②統一③強調④律動 乃是特殊力量著重於某一部份，使其達到特別醒目的作用。
- 32.(4) ①紅色②黃色③藍色④綠色 代表青春、和平、安寧，給人安慰感。
- 33.(3) 下列具有前進感的色彩為：①藍色②紫色③黃色④綠色。
- 34.(4) 比黑、白兩色更容易應用在服裝配色上的色彩是：①紅色②黃色③藍色④灰色。
- 35.(2) ①黑②白③灰④藍 色是神聖、清潔、明快之象徵。
- 36.(3) 以黑、暗灰、灰、明灰、白等順序排列的條紋布料其色彩構成屬於①對


稱性②放射性③漸層性④穩定性。

- 37.(3) 下列明度最高的顏色是：①綠色②棕色③黃色④紅色。
- 38.(2) 紅、橙、黃等顏色是屬於：①亮色系②暖色系③中庸色系④寒色系。
- 39.(1) 淺紫色襯衫與：①灰藍紫色②鮮紅色③咖啡色④黃綠色 的裙子配在一起較易顯現柔和感。
- 40.(4) ①藍②綠③紅④粉紅 為柔美、可愛之色彩。
- 41.(1) 黃色的物體投射綠色光，會變成：①綠色②琥珀色③黃色④橙色。
- 42.(2) 上身與長褲相連，應用於機械工人的工作服較多的服裝稱為：①褲裝②連身褲裝③褲裙④背心裙。
- 43.(1) 漩渦形的線，具有①向心的動感②安靜性③平衡性④穩定性。
- 44.(4) 下列色彩彩度最高的是：①棗紅②粉紅③酒紅④桃紅。
- 45.(2) 兩種顏色排在一起，會使暗色變的更暗，明色變的更明的現象，稱為：①色相對比②明度對比③彩度對比④面積對比。
- 46.(2) 無彩色只有①色相②明度③彩度④色調 的區別。
- 47.(4) ①調和②統一③律動④平衡 即是靜止、恬靜或安逸的狀態。
- 48.(1) 理想的內衣用布，首先必須具備：①通氣與吸濕性②通氣性③吸濕性④透明與韌性。
- 49.(1) 色彩相互組合，呈融洽狀態時，稱為：①調和②對比③強調④補色 配合。
- 50.(3) 家居服的設計首重為：①美觀②流行③舒適④豪華。
- 51.(4) 下列何者為對比色的組合？①紅色與橙色②黃綠色與青色③紅紫色與青紫色④黃色與紫色。
- 52.(2) 細的直線有：①嚴肅感②銳利與纖細③穩重感④安定而女性化 特性。
- 53.(2) 矮胖體型者選購衣服材料時，應儘量避免：①較薄挺②較厚挺③較柔軟④稍具垂性 之材料。
- 54.(1) 粗的直線有：①重量具安定感②銳利與纖細感③迅速而神經質④不安定之特性。
- 55.(1) 設計服裝最調和的配色法是：①同色系統②對比色系統③分離色④混彩色 之配色。
- 56.(1) 直形輪廓之連裙裝為避免單調，前中心排列同尺寸的鈕釦時，會顯出①律動感②漸層性③不對稱平衡④對立性 之效果。
- 57.(1) 單一釦子、胸花、腰帶環等，在設計上一般都當作①點②線③面④體 來考慮。

- 58.(3) 斜線相較於水平與垂直線時，其特性為①嚴肅②安定③不安定性④穩定性。
- 59.(4) 一般晚上參加朋友的婚禮應穿著：①牛仔裝②運動服③制服④社交服較為適宜 來考慮。
- 60.(1) 將二種或二種以上的色彩組合在一起，稱為：①配色②混色③調色④染色。
- 61.(3) 最直接的服飾流行傳播是：①報紙廣告②電視報導③服裝發表會④雜誌介紹。
- 62.(3) 下列各組中為表達強烈印象，宜採用那一組的搭配較宜：①中灰色與淺藍色②淺綠色與深灰色③黑色與明黃色④黑色與暗紅色。
- 63.(1) 表現柔和感的配色，宜用：①淺灰與粉紅②淺藍與暗紅③白色與海軍藍④明黃與深紫。
- 64.(4) 下列明度最低的顏色是：①黃色②橙色③黃綠④藍紫。
- 65.(4) 紅色的物體投射綠色光，會變成：①大紅色②黑色③紫色④茶褐色。
- 66.(3) 青綠、青、青紫等顏色屬於：①暖色系②中庸色色系③寒色系④對比色系。
- 67.(4) 在服裝上，採用色彩反覆持續的表現，會產生：①平衡感②穩定感③漸層性④律動感。
- 68.(1) 蝴蝶、蜻蜓的造型是屬於：①軸對稱型②點對稱型③面對稱型④非對稱型。
- 69.(2) 穿著上的體型修飾，常須藉助：①平衡原理②錯覺原理③透視原理④幾何原理。
- 70.(3) 垂直細長的服裝輪廓稱為：①箱形線條(BOX LINE)②梯形線條(TRAPEZE LINE)③直形線條(STRAIGHT LINE)④公主線條(PRINCESS LINE)。
- 71.(2) 上身削肩而衣襞展開如扇形寬大的服裝輪廓稱為：①梯形線條(TRAPEZE LINE)②帳篷形線條(TENT LINE)③高腰線條(HIGH WAIST LINE)④公主線條(PRINCESS LINE)。
- 72.(4) 青色的對比色是：①黃色②紅色③紫色④橙色。
- 73.(1) ①橙色②藍色③綠色④棕色 是上列所有色彩中最溫暖的顏色。
- 74.(2) 以相同布料製成的外套與下裝可搭配成套的服裝稱為：①組合裝(ENSEMBLE)②套裝(SUIT)③兩件裝(TWO-PIECE)④連裙裝(ONE-PIECE)。
- 75.(3) 以同布料製成，但可互相組合的衣服，稱為①套裝(SUIT)②組合裝

- (ENSEMBLE)③分離式組合裝(SEPARATES)④兩件裝(TWO-PIECE)。
- 76.(2) 服裝設計，可以利用形的大小或線的粗細表現漸層之效果可稱為：①比例②韻律③調和④平衡。
- 77.(2) 在顏色之中對比強烈的配合會產生①靜②動③含蓄④柔和 的感覺。
- 78.(2) 「尼龍」人造纖維開發於① 1900 年代② 1930 年代③ 1950～1960 年代④ 1990 年代。
- 79.(3) 服裝設計過程中，剪裁、縫製、熨燙處理的難易度是屬材料①機能性②審美性③製造性④外觀性 的問題。
- 80.(4) 「萬綠叢中一點紅」及「鶴立雞群」為①比例②調合③平衡④對比 的表現。
- 81.(4) 在自然界，下列何者不具對稱的特性？①蝴蝶②蜻蜓③樹葉④變形蟲。
- 82.(2) 在繪畫中，以下那位畫者最常使用水平、直線的特性？①塞尚②蒙特利安③米羅④畢卡索。
- 83.(1) 英文中的 Hue 是指①色相②明度③彩度④色調。
- 84.(3) 英文中的 Chroma 是指①色相②明度③彩度④色相環。
- 85.(2) 英文中的 Value 是指①彩度②明度③色相④色相環。
- 86.(3) 日本色研色彩體系簡稱為① JAL ② ABC ③ PCCS ④ JCCS。
- 87.(4) 下列何者為非無彩度？①黑色②灰色③白色④棕色。
- 88.(2) 下列何種配色不屬於補色對比？①紅色與綠色②黑色與紅色③黃色與紫色④藍色與橙色。
- 89.(4) 蒙得里安(Mondrian)所畫「紅黃藍」的構成，是以何種形式表現？①渦線②曲線③拋物線④垂直線與水平線。

04800 女裝 丙級 工作項目 05：素材

- 1.(3) 以下那種纖維燃燒時，有燒紙的味道？①醋酸纖維②聚酯纖維③嫻紫④亞克力纖維。
- 2.(1) 釦子數量的一升(A Great Cross)等於① 12 籬② 8 籬③ 4 籬④ 16 籬。
- 3.(1) 縐綢紗(Silk Crepe)的經緯紗，抽出後常會扭結，因其紗線為：①強撚紗②伸縮紗③弱撚紗④特殊紗。
- 4.(1)  是表示：①不能熨燙②中溫熨燙③高溫熨燙④低溫熨燙。


- 5.(2)  這是表示：①不能熨燙②中溫熨燙③高溫熨燙④低溫熨燙。
- 6.(1)  圖是：①乾洗記號②漂白記號③熨燙記號④手洗記號。
- 7.(2) ①達克龍(Dacron)②奧龍(Orlon)③尼龍(Nylon)④維尼龍(Vinylon)是屬於亞克力織品。
- 8.(3) 醋酸纖維(Acetate)是屬於：①天然纖維②再生纖維③半合成纖維④合成纖維。
- 9.(2) 棉纖維的來源是：①葉子②種子③韌皮④根。
- 10.(1) 芳香尼龍(Aramid)，堅韌且具有抗熱能力，不會融化，但在 700°F 的高溫會燒焦或被剝落，其主要用途為①防火衣②太空衣③窗簾④一般衣物。
- 11.(2) 嫻綵是屬於：①天然纖維②再生纖維③半合成纖維④合成纖維。
- 12.(3)  是表示①不可漂白②不可熨燙③不可水洗④可手洗。
- 13.(2) 全世界羊毛產量最多國家為①中國②澳洲③南非④美國。
- 14.(4) 在下列纖維中，何種纖維受潮與皮膚接觸仍能保持乾爽的感覺？①特多龍②尼龍③亞克力④羊毛。
- 15.(4) 安哥拉毛(Angora)是從①牛②羊③馬④兔子 身上所取得的毛纖維。
- 16.(3) 以無污染生產之環保理念，所發展出來一新型態的再生纖維，其商品名稱稱之為① Polynosic ② Como ③ Tencel ④ Arnel。
- 17.(1) 下列何者是屬於再生蛋白質纖維的商品名？① Chinon ② Arnel ③ Junlon ④ Sulfar。
- 18.(4) 下列纖維何者具有熱可塑性？①棉②羊毛③麻④尼龍。
- 19.(3) 下列何種合成纖維都是以短纖維狀態出現？①尼龍②特多龍③亞克力④醋酸。
- 20.(2) 杜邦公司製造了第一個人造彈性纖維，其商品名稱為① Rubber ② Lycra ③ Lurex ④ Arnel。
- 21.(2) 下列纖維中，何者吸水性最大？①棉②羊毛③尼龍④亞克力。
- 22.(1) 黏合裡襯時使用何種儀器較適合大小部位，並且效果穩定良好者為①燙襯機②恆溫熨斗③一般熨斗④蒸氣熨斗。
- 23.(3) 1000 公尺長之紗線，重量為 1 公克稱為① 1D ② 1's ③ 1Tex ④ 1Lea。
- 24.(4) 下列何者不是鑑定原棉品級的因素？①色澤②夾雜物③軋工④強度。
- 25.(1) 織物表面有清楚的斜紋，稱為①嗶嘰(SERGE)②絲絨(VELVET)③緞子(SATIN)④府綢(POPLIN)。

- 26.(1) 經過防水加工的棉軋別丁，功能上最適合用做①風衣②大衣③內衣④長褲。
- 27.(4) 不易起縐的衣料是因其所含纖維：①較細長②透氣性低③比重大④彈性好 的緣故。
- 28.(1) 燃燒嫚縈的材料會和下列何者相似？①麻②毛③聚酯纖維④蠶絲。
- 29.(4) 牛津布(OXFORD)的織物組織為：①平紋②斜紋③緞紋④重平 組織。
- 30.(4) T/C 料是：①棉與絲②棉與毛③特多龍(TETORON)與嫚縈(RAYON)④棉與聚酯(POLYESTER) 的混紡織物。
- 31.(3) 「國際紡織品洗整標誌」「△」是代表①乾洗②水洗③漂白④烘乾。
- 32.(2) 一般泳衣的洗法為：①冷水洗後烘乾②冷水洗後蔭乾③熱水洗後烘乾④熱水洗後蔭乾。
- 33.(1) 一般棉布料的縮水率是：①經向較大②緯向較大③斜向較大④各方向相同。
- 34.(3) 緞紋質料比斜紋質料①堅牢②粗糙③有光澤但不牢④彈性大。
- 35.(1) 熨燙時下列何種質料較為耐熱：①麻②絲③毛④尼龍料。
- 36.(2) 尼龍(NYLON)是屬於：①礦物纖維②合成纖維③半合成纖維④再生纖維。
- 37.(4) 下列較易產生靜電的纖維為①毛②棉③麻④聚酯棉。
- 38.(3) 合成纖維衣料，用熨斗燙出摺痕，可保持不消失，因其具有：①撥水性②易乾性③熱可塑性④遇熱溶解性。
- 39.(1) 穿絲襪、又穿特多龍裙，裙襠常纏住腿，走動不易。其原因為：①靜電作用②太乾燥③裙子尺寸不合④摩擦生熱。
- 40.(4) 尼龍的摩擦強度是所有纖維中：①最差②最弱③中等④最強 的纖維。
- 41.(1) 下面各種纖維中，以：①棉②毛③絲④尼龍物 的耐溫性最高。
- 42.(4) 燙布的選用，以：①上漿的厚麻布②上漿的厚棉布③無漿的厚麻布④無漿的厚棉布 為宜。
- 43.(4) 天然纖維中，最富彈性者為：①棉②麻③絲④毛。
- 44.(4) 以下哪一種纖維不能以丙酮作為去污劑？①棉②毛③聚酯④醋酸纖維。
- 45.(4) 「國際紡織品洗整標誌」「□」是代表：①乾洗②水洗③漂白④烘乾。
- 46.(3) 未經精練漂白的布稱為：①白洋布②素面布③胚布④印花布。
- 47.(2) 特多龍為：①石棉②石油③玻璃④焦煤 的副產品。
- 48.(3) 布料會影響穿著的舒適性的是：①布的強力②垂墜性③透氣性④抗壓

縮挺性。

- 49.(4) 製作團體服時，採購織物應特別注意檢查：①價格便宜②包裝美觀③流行與否④染色色差。
- 50.(3) 衣料穿著在人體上時，必需承受最大伸縮度的部位是：①胸部②腿部③手腳關節處④腹部。
- 51.(3) 提花布是：①印出花紋的布料②絞染布料③織出花紋的布料④蠟染布料。
- 52.(4) 釦子數量的一籬(GROSS)是指：① 1 打② 4 打③ 8 打④ 12 打。
- 53.(1) 毛料一般的布寬為：①雙幅寬②單幅寬③一公尺寬④一碼寬。
- 54.(1) 快乾、不皺、不縮、易吸煤煙，易生靜電的是：①聚酯②棉③羊毛④蠶絲織品 的特徵。
- 55.(1) ①平紋布②斜紋布③毛巾布④緞紋布 是最常見的布料。
- 56.(3) ①蠶絲②毛料③棉布④嫫縈 為耐洗、耐用的布料。
- 57.(3) 具有良好的彈性，穿時極為舒適，且易於活動的布料為：①平紋布②斜紋布③針織布④緞紋布。
- 58.(4) 白漂布(CALICO)組織結實耐用，一般用於製作：①長褲②外套③大衣④袋布及襯布。
- 59.(2) 下列何者為理想的 T 恤(T-SHIRTS)用料？①醋酸纖維②棉③嫫縈④蠶絲。
- 60.(1) 棉毛布料常用於製作嬰幼兒服，是因其：①吸濕性良好②價格便宜③組織細密④美觀大方。
- 61.(1) 傳統的牛仔裝布料是①深藍色厚棉質斜紋布②深藍色棉平紋布③天藍棉平紋布④藍色的緞紋布。
- 62.(3) 為保持毛呢料的柔軟感，燙墊應選：①較硬的②很柔軟的③稍柔軟的④用絲絨燙墊。
- 63.(2) 以針織法(KNITTING)織成的織品，稱為：①梭織物②針織物③非織物④薄膜布。
- 64.(2) 動物性纖維怕下列何種洗劑？①酸劑②鹼劑③中性④乾洗劑。
- 65.(3) 合成纖維裁剪前須：①泡水處理②噴水熨燙③不作預縮處理④蒸汽燙整。
- 66.(2) 同樣是平紋織的布料以：①聚酯布②嫫縈③絲④尼龍 的縮水率最大。
- 67.(3) 裙子及連裙裝的裡布，一般採用：①羽紗②棉布③嫫縈④尼龍布 為佳。
- 68.(1) 毛巾布、平面絨、燈心絨等，是屬於：①毛圈及起毛布②斜紋布③緞

紋布④針織布。

- 69.(2) 夏季棉、麻服裝的整燙，最適當的溫度是：①中溫②高溫③低溫④任何溫度皆可。
- 70.(1) ①棉針織②T/C料③聚酯④尼龍的吸濕性及透氣性良好，最宜於製作汗衫。
- 71.(2) 常用織物中強力最高之纖維是：①棉纖維②尼龍纖維③嫻縈纖維④麻纖維。
- 72.(2) 又稱為狗牙布的為：①人字布②千鳥格子布③蘇格蘭格子布④軋別丁布。
- 73.(2) 遇水纖維變強韌為：①嫻縈②麻③毛④蠶絲的特性。
- 74.(3) 易縐、易縮、不易乾是：①聚酯②尼龍③棉④醋酸纖維的特徵。
- 75.(4) 利用經緯紗的變化，織出花紋的布料稱為：①泡泡紗②燈心絨③印花布④提花料。
- 76.(3) 表面成直條紋狀縐紋的布料，稱為：①歐根紗②喬其紗③楊柳紗④珠羅紗。
- 77.(1) 亞克力纖維(ACRYLIC)一般是代替①羊毛②棉紗③蠶絲④尼龍之用。
- 78.(1) 棉織品的最大特性為：①吸濕性強②保溫性大③耐摩④華麗。
- 79.(4) 棉布染色，一般採用：①酸性②鹽基性③分散性④直接性染料。
- 80.(1) 絲、毛染色，一般採用①酸性②氧化③分散性④礦物染料。
- 81.(1) 服裝新材質的開發上不能忽略布料的時代感，首先以：①新鮮感②活潑感③帥氣感④樸實感來滿足消費大眾喜新厭舊的心理。
- 82.(2) 風衣、雨衣的布料，一般都經過①絲光加工②防水加工③防火加工④防縮加工。
- 83.(4) 「國際紡織品洗整標誌」中，代表水洗的符號為：①○②△③□④.
- 84.(1) ①尼龍②聚酯③蠶絲④羊毛的耐熱性最差。
- 85.(3) 下列何者質料便於洗整①麻②毛③T/C④絲。
- 86.(2) 特多龍纖維易吸污垢，是因為：①不吸水②易生靜電③易起毛毳④不縐不縮。
- 87.(2) 下列何種質料可以浸泡縮水？①絲綢②棉③絲絨④尼龍。
- 88.(2) 下列何種質料最厚？①麻紗②牛仔布③白漂布④麻綢。
- 89.(1) 下列那一種纖維不會燃燒？①玻璃纖維②羊毛③尼龍④醋酸纖維。
- 90.(1) 濕度高時：①皮手套②棉圍巾③手帕④小學生的帽子 最容易發霉。
- 91.(1) ①羊毛②絲③棉④麻的含氣量最大。

- 92.(2) 下列那一種是透明薄料？①泡泡紗②雪紡紗③山東綢④毛海。
- 93.(2) 麻織物的纖維是：①動物纖維②植物纖維③礦物纖維④化學纖維。
- 94.(2) 二片布之間將棉花放入，以機器車花紋之加工稱為：①塑性②車棉③樹脂④防縮加工。
- 95.(2) 針織物的構造是由：①經緯紗的交錯②針圈(LOOP)的連續③壓縮方法④壓燙方法所組成。
- 96.(3) 泡泡紗(SEERSUCKER)的特色，主要在於：①組織②印染③布面效果④燒花。
- 97.(2) 混紡織物的主要目的是：①增加美觀②改進缺點③提高價格④增加厚度。
- 98.(2) 下列那一種裡布，裁剪前需經縮水處理？①蠶絲②嫫縈③聚酯④尼龍。
- 99.(2) 素色棉織襯衫於縫製中染上機械油，可以用：①水洗②去漬油③肥皂水④刷子刷洗處理。
- 100.(3) 一般家庭縫衣機車縫用的棉車線為：① 20 號② 30 號③ 80 號④ 100 號。
- 101.(3) 燃燒下列那一種布料時，其灰燼呈黑色粒狀？①棉料②嫫縈③羊毛料④麻料。
- 102.(1) 鑑別織物成份最簡單的方法是：①燃燒法②水洗法③藥物法④化學法。
- 103.(2) 夏季兒童服裝材料的選擇，應具備吸濕性、耐用性以及：①保溫性②透氣性③含氣性④防火性好的材料。
- 104.(3) 熨燙毛料不當時，容易發光，其原因是：①溫度太高②溫度太低③熨斗直接在織物表面熨燙④熨斗底面不乾淨。
- 105.(1) 吸濕性最好的質料是：①毛②絲③棉、麻④ T/C。
- 106.(4) 衣服黏上口香糖宜採用：①丙酮溶解②汽油溶解③酒精溶解④冰凍後剝除方式清理之。
- 107.(2) 夾克下襠、袖口，常用伸縮性很大的織物，稱為：①鬆緊布②羅紋③毛呢④伸縮布。
- 108.(4) 下列哪一個名詞不是布的疵點？①緯檔②錯經③跳花④燒花。
- 109.(2) 外銷美國的嬰兒服必須具有相當的：①防水性②防火性③美觀性④垂墜性。
- 110.(1) 會影響衣服耐穿性的織物物性是①縫線接合強力②染色牢度③布重④花樣配色。
- 111.(1) 下列何種材質織品可壓出永久摺紋？①聚酯②棉③嫫縈④羊毛纖維。
- 112.(1) 市售裡布多以何種成份為材料？①嫫縈②絲③聚酯④亞克力纖維。

- 113.(3) 以兩種不同粗細、顏色、光澤之單紗撚合而成之紗稱爲①疙瘩紗②圈圈紗③螺旋紗④節斑紗。
- 114.(1) 透明雨衣是屬於①薄膜布②泡沫布③不織布④編織布。
- 115.(1) 紗線的撚度單位爲何？① TPI ② PTI ③ IPT ④ TIP。
- 116.(1) 下列何種紗線的支數爲理想牛仔褲用？① 10'S ② 20'S ③ 30'S ④ 40'S。
- 117.(1) 牛津布(Oxford)多以①棉②羊毛③蠶絲④聚酯纖維 爲材質。
- 118.(3) 下列哪種織品表面具有明顯光澤？①佳績布②牛津布③軋光布④泡泡布。
- 119.(1) 下列何者爲貼襯織品水洗後常發生的問題？①透膠、發泡②褪色③縮水④破裂。
- 120.(1) 經紗爲色紗、緯紗爲白紗，以平紋織製的布料爲①水手布②牛津布③梨面布④雪紡紗。
- 121.(1) 下列何種材質不可使用乾洗？①橡膠②羊毛③聚酯④天絲棉 纖維。

04800 女裝 丙級 工作項目 06：排版與裁剪

- 1.(3) 燈心絨之布料多採用單向排馬克，其主要作用在①便於車縫②節省布料③避免色差④便於裁剪。
- 2.(1) 一般成衣工業於裁床上拉布以八英吋爲限，但誤差最小拉布高度爲① 2" ② 4" ③ 6" ④ 8" 最理想。
- 3.(1) 裁剪時，布紋方向，應以紙版上之布紋記號爲主，其布紋記號必須平行於：①經紗②緯紗③正斜紋④斜紋。
- 4.(4) 排馬克時爲節省布料，只要尺寸不變，馬克師可在紙型版上①大修改②小修改③稍微修改④不可修改。
- 5.(1) 完成衣片裁剪工作後，衣片運送至車縫間最簡便的方式宜採用①捆包式②履帶傳送式③推車式④懸吊式。
- 6.(4) 縫製流程效率好、誤差小、不會造成裁片的混亂之運送方式是①捆包制②履帶傳送式③推車式④懸掛式。
- 7.(3) 拉布長度是根據：①布料的長度②衣服的长度③馬克圖的長度④衣服的寬度 來決定。
- 8.(2) 裁剪工程中一般用來裁剪小裁片及較準確之裁片的裁剪機是①直之式裁剪機②帶式裁剪機③圓形裁剪機④切布機。
- 9.(1) 裁剪工程中切割裁片之主要裁剪機是：①直式裁剪機②帶式裁剪機③圓

形裁剪機④切布機、爲主。

- 10.(1) 裁剪工程中，用來作口袋記號除穿線記號機外，還有①鑽洞機②切割機③懸臂式裁剪機④電熱式裁剪機。
- 11.(3) 裁剪工程進行之前，極爲重要的動作是①拉布②裁剪③驗布④捆紮。
- 12.(3) 爲方便車縫間縫合之用，所有裁片都要做出特定的①穿洞記號②貼襯記號③牙口記號④整燙記號。
- 13.(3) 合成纖維之裁剪，應以：①高速度裁刀裁剪②極高速度裁刀裁剪③慢速度裁刀裁剪④最慢速度裁刀裁剪 才能保有良好裁剪品質。
- 14.(1) 沖床沖裁時，其布厚度約① 1 英吋② 2 英吋③ 3 英吋④ 4 英吋 之高度最適合沖裁。
- 15.(3) 於裁床拉布時，區分顏色及布的花樣及區別布料種類是使用：①線②胚布③紙④塑膠布 隔開分辨。
- 16.(3) 爲控制工場之生產程序、工資及防止訂單、尺碼、顏色之混亂錯誤，在裁剪工程過程之中宜於裁片加上的①支票②傳票③工票④本票 以方便管理。
- 17.(1) 一般用於裁剪樣品及少數量用的裁剪機是①迷你裁剪機②帶式裁剪機③直式裁剪機④切布機。
- 18.(2) 在針織布料上，可使用①鑽洞記號機②熱式 V 型記號機③懸臂式裁剪機④電熱式裁剪機作記號。
- 19.(1) 拉布時，兩頭留距不可超過① 1 英吋② 2 英吋③ 3 英吋④ 4 英吋。
- 20.(3) 合成纖維之裁剪，應使用①直刀片②圓刀片③波浪形或鋸齒形裁刀④沖床刀模 並以隔臘紙來裁剪。
- 21.(1) 裁剪下列的布料時，何者紙型不可倒置？①燈心絨布②斜紋布③對稱格子布④素面平紋無毛向織布。
- 22.(1) 長褲之裡布應比表布要：①鬆些②緊些③剛好④鬆緊皆可。
- 23.(1) 裁剪前須經過排版的原因？①省布又正確②省縫份③多留縫份④費布。
- 24.(1) 長褲口袋的袋布布紋方向是：①直布②橫布③斜布④半斜布。
- 25.(3) 有裏布的服裝裁剪時，應先裁：①裏布②襯布③表布④配件布。
- 26.(1) 長褲膝裏的裁剪①應在試穿補正之後②表布同時裁剪③先裁裏布再裁表布④可隨意處理。
- 27.(2) 排布時首先注意應：①直接排上紙型②查看布有無暇疵③對齊剪口④布邊位置對齊即可。
- 28.(2) 排版以省布爲目的，所以：①布紋不重要②布紋方向不可任意改變③盡量整齊就好④隨便排置。

- 29.(1) 多件式排版比較：①經濟②不經濟③費布④麻煩。
- 30.(2) 單件製作排置西裝褲紙型時，下列何者較合適？①後片脇線靠布邊②前片脇線靠布邊③後片內股線靠布邊④前片內股線靠布邊。
- 31.(1) 排版 V 型領式背心的前身時，①中心線為直紋②領口為直紋③胸褶為直紋④脇邊為直紋。
- 32.(1) 排置對格紋長褲時要對齊：①前後中心線直紋及膝蓋線②脇邊與直紋排版③股下與直紋排版④不需對格。
- 33.(1) 裁剪長褲時，應先排置：①前後片布②腰帶布③零件用布④口袋布。
- 34.(1) 排版時，對好布邊的文字，經緯紗即會成① 90 度② 45 度③ 180 度④ 135 度。
- 35.(1) 排版時所留縫份各有不同，是因為：①各個位置的需要不同②留少不能修改③留多太厚④經濟關係。
- 36.(2) 一般燈芯絨布料裁剪長褲時：①使用橫布②同方向排直布③斜布④一片直放、一片倒放，較省布。
- 37.(2) 裡布的用量，通常：①較表布多②較表布少③與表布同④與表布無關。
- 38.(1) 滾邊時，縫份應留①不留縫份② 0.5 公分③ 1 公分④ 0.7 公分。
- 39.(1) 排版對稱格子且沒有毛方向的布料時，紙型：①可以倒放②不可以倒放③全部斜向④無特殊規定。
- 40.(3) 正式基本型西褲褲管口的縫份可留：① 2~3 公分② 3~4 公分③ 6~8 公分④ 12 公分。
- 41.(1) 排版時，基本型長褲的中心線應為：①直紋②橫紋③斜紋④布紋不拘。
- 42.(1) 若採用同尺寸的紙型排置一定件數排版：①排愈多件愈省布②排愈多件愈費布③排多少件與布無關④排愈少件則愈省布。
- 43.(2) 一般排置有方向性的布料時：①長度摺半排版②紙型不可倒置③紙型交叉排置④紙型斜向排版。
- 44.(1) 排版時，最省布之排法，應先排：①大片②小片③中片④貼邊布。
- 45.(2) 排置基本型長褲時①可任意排版②前後片中心線應與直布紋對齊③毋須注意布料的特性④先置小片紙型再置大片紙型。
- 46.(3) 排版時裁片與裁片之間空隙①留得愈多愈好②留得愈少愈好不考慮布紋方向③應注意布紋方向，裁片與裁片靠得愈密愈好④可任意排版。
- 47.(3) 排版馬克時，以何種方式較省時、省力？①人工②機器與人工併用③電腦排版④沒有分別。
- 48.(2) 工業成衣的紙版，表布、襯布、裡布為①共用一個紙版②各有專用紙版③表布、襯布共用一個紙版④表布、裡布共用一個紙版。

49.(2) 裁剪時，應①直接排上紙型②先查看布料有無暇疵③對齊布邊④對齊裁剪邊。

04800 女裝 丙級 工作項目 07：試穿與補正

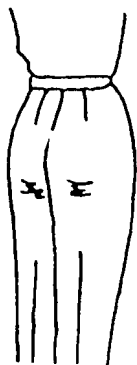
1.(2) 後裙襠貼住小腿，前裙襠翹起是因為：①臀部寬份不足②臀部扁平腹部突出③臀部突出④腹部扁平。

2.(1) 試穿前，假縫是以：①平針縫②回針縫③斜針縫④半回針縫。

3.(4) 試穿時姿勢應採：①立正挺胸②深呼吸③肩用力④兩眼平視，兩手下垂之自然姿勢。

4.(1) 拔縮的目的為：①使平面的布料成為立體而合身②使無伸縮性的料子富伸縮性③使衣服加長或縮短④使有伸縮性的布料更具伸縮性。

5.(1) 下圖後臀下方產生緊吊縐紋的原因是①後股上過短②後股上過長③後臀圍過緊④後褲襠過鬆。



6.(2) 上衣腰線的燙拔，主要是為①改變腰部的形狀②適合腰部的弧度③增加布料彈性④與腰部線條無關。

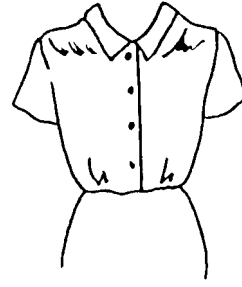
7.(1) 正常體型手臂與身體的銜接狀態為：①稍向前傾②垂直向下③稍向後傾④稍向外翹。

8.(3) 上袖子後，前袖山附近產生斜皺紋是因：①袖山過高②袖山過低③袖山點太靠前④袖中心點太靠後。

9.(2) 喇叭褲的膝線位置提高的主要目的為：①行動方便②使腿部線條修長③褲管增大④配合腿型。

10.(2) 穿上襯衫時，如下圖在肩部產生橫向緊吊皺紋可能是因：①雞胸體型②

平肩體型③斜肩體型④駝背體型。

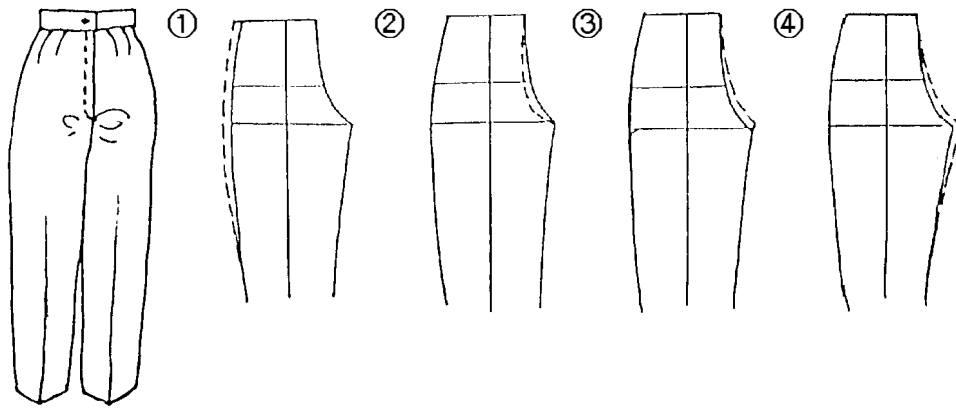


- 11.(4) 試穿時，主試者應先注意①假縫的做工②衣服的裁剪③衣服的設計④被試者的姿勢。
- 12.(3) 假縫前之燙縮、燙拔，其主要目的是①防止變化②改變布紋③配合人體曲線④改變尺寸。
- 13.(1) 穿著窄裙時，腰圍與臀圍尺寸差距大的體型，宜以①左右各 2 褶較佳②左右各 1 褶較佳③不打褶④無關緊要。
- 14.(4) 在原型上要找出正確的乳尖(B.P.)位置得依據那些尺寸？①乳尖(B.P.)間之寬度②側頸點(S.N.P.)與乳尖(B.P.)間之長度③肩端至乳尖(B.P.)之長度④側頸點(S.N.P.)至乳尖(B.P.)間之長度與乳尖(B.P.)間之寬度的交點。
- 15.(4) O 型腿的體型，穿著長褲時，中心線會向外張出，故補正時要：①股上線的側展開紙型②向側邊增加褶份③向側線定新中心線④以上皆要。
- 16.(2) 試穿服裝時，下襠呈前長後短的現象是：①挺胸②駝背③斜肩④平肩的體型。
- 17.(1) 上肩墊的目的是：①補正體型及強調肩線的輪廓②增加牢度③保護肩部④保溫。
- 18.(1) 肩胛骨突出體型其原型的補正法應為：①增加肩褶與肩寬的份量②增加背長的長度③增加背寬④減少肩褶量。
- 19.(3) 假縫毛料時通常採用：①絲線②毛線③棉線④伸縮線。
- 20.(2) 穿上長褲時，如下圖褲襠下方產生緊而牽吊縐紋是因①臀圍過緊②前褲襠厚度過少③褲襠厚度過大④臀圍過鬆。

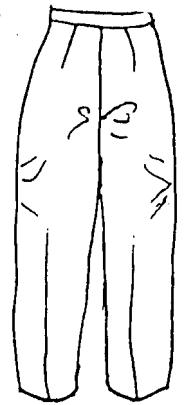


- 21.(4) 穿上長褲時，如下圖褲襠下方產生緊而牽吊縐紋時，可採用下列何種方

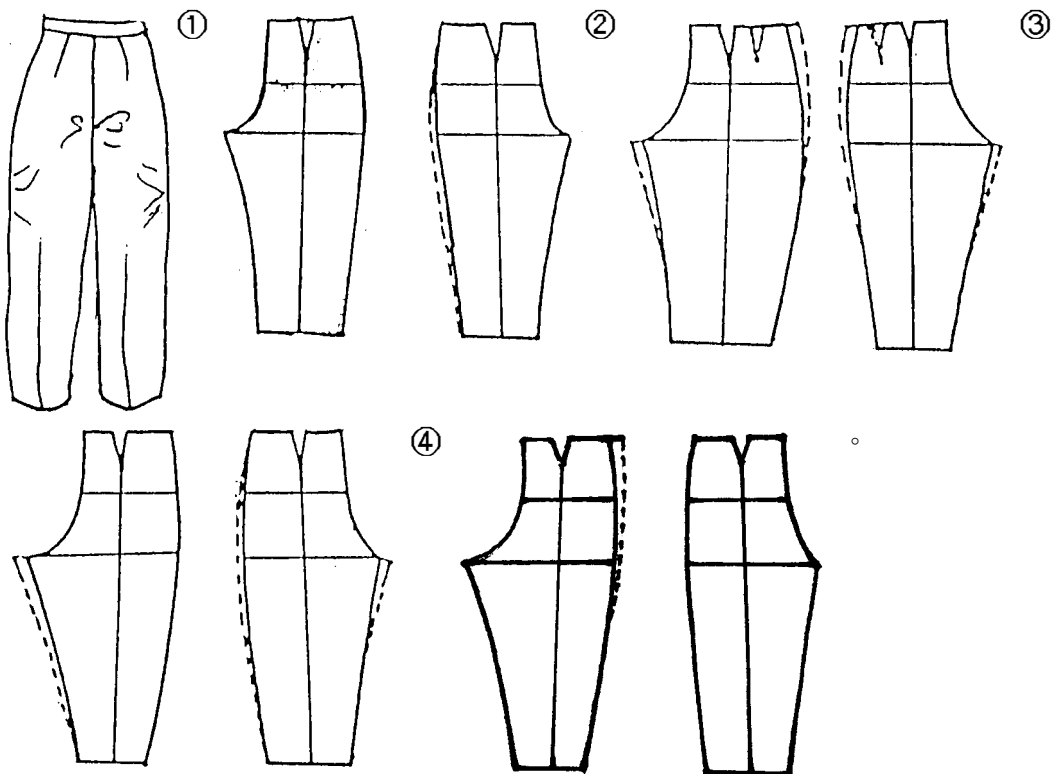
式補正？



22.(3) 穿上長褲時，如下圖脇邊線、後中心線皆歪曲而褲管上方產生斜縐紋之原因為：①股下線歪曲②脇邊線過寬③腿部粗者④臀部高翹。



23.(2) 穿上長褲時，如下圖脇線、後中心線皆歪曲而褲管上方產生斜縐紋之補正法為：

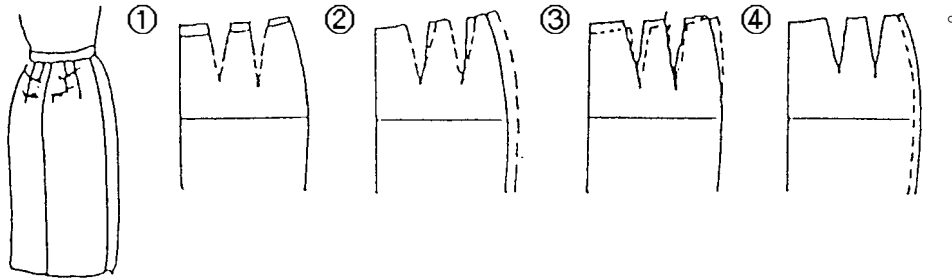


24.(1) 穿上窄裙時，如下圖後腰下方產生橫縐紋是因：①臀部高翹體型②臀部

扁平體型③臀圍過鬆④腰圍過鬆。

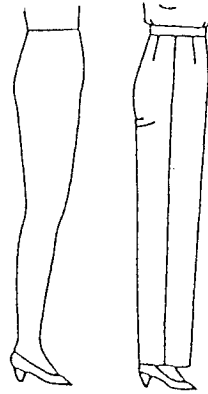


25.(3) 穿上窄裙時，如下圖後腰下方產生橫向緊縐紋的補正法為：

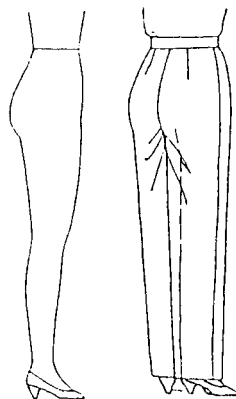


26.(3) 穿上連袖襯衫時，其肩線會向後移之原因之一為①平肩體型②斜肩體型③包肩體型④腹部凸出體型。

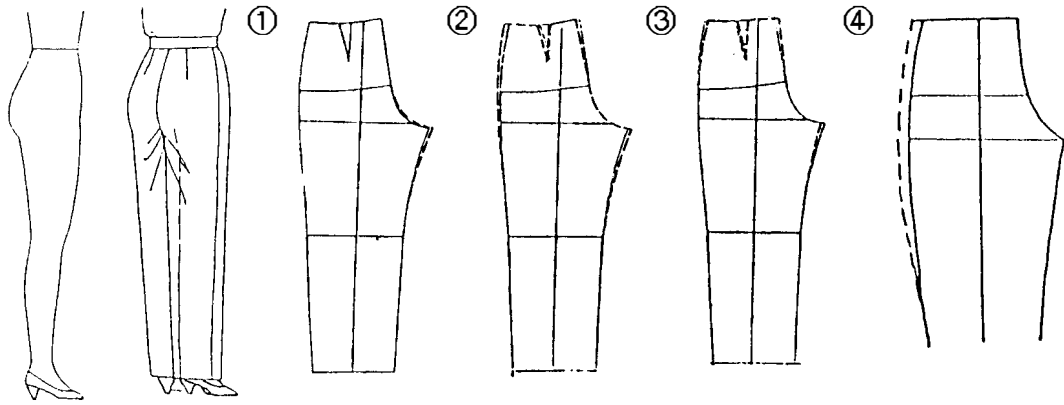
27.(1) 如下圖，在後臀下方產生橫向鬆皺紋的原因是：①臀部扁平②厚體型③大腿太粗④臀部突出。



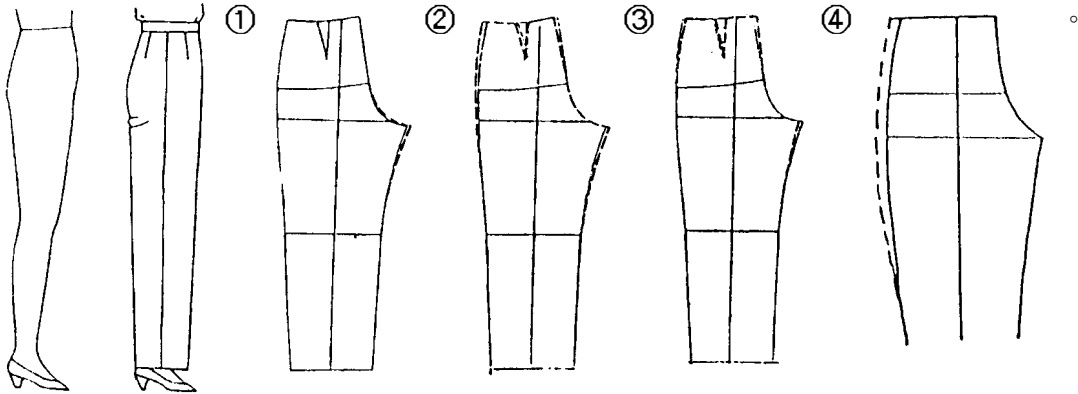
28.(3) 如下圖，在後臀下方產生放射狀緊吊皺紋的原因是①臀部扁平②大腿太粗③臀部突出④厚體型。



29.(2) 如下圖，在後臀下方產生放射狀皺紋時，可採用下圖哪種方式補正？



30.(3) 如下圖，在後臀下方產生橫向鬆皺紋時，可採用下圖哪種方式補正？



04800 女裝 丙級 工作項目 08：縫製

- 1.(4) 線釘記號應以何種手縫法較宜？①細針縫②平針縫③回針縫④疏縫。
- 2.(4) 工業製衣的目標在於：①精密縫製②工作安全③手工縫製④提高產量。
- 3.(2) 合身窄裙(TIGHT SKIRT)其脇邊線拔縮部位是在：①腰圍與臀圍間燙拔②腰圍與臀圍間燙縮③整個脇邊燙拔④整個脇邊燙縮。
- 4.(1) 貼口袋時，袋口留少許鬆份的主要目的是：①增加服貼度②防止變型③增加厚度④增加容量。
- 5.(1) 後肩線的正确縮縫位置是：①縮中段，兩端不縮②縮肩頸部位③縮肩尾部份④平均縮。
- 6.(1) 使用牽條的目的在於：①防止拉伸②增加厚度③耐磨④增加挺度。
- 7.(3) 假縫時的針目大小，應採用：①大針②小針③依部位而定④依布料而定。
- 8.(3) 裁剪下列的布料，何者可以倒置紙型？①燈心絨布②不對稱的條紋布③對稱無毛向的格子④素面的平面絨布。
- 9.(3) 固定表裡布的縫份時，手縫線應當：①拉緊②搓動③放鬆④回針拉緊。
- 10.(2) 做記號線應使用：①棉線單線②棉線雙線③車線單線④車線雙線。

- 11.(2) 裙長至腳踝的裙子稱爲：①迷你裙②迷嬉裙③迷地裙④中庸裙。
- 12.(1) 縫裙鉤時候，裙鉤位置應距完成線：① 0.3CM ② 0.8CM ③ 1CM ④ 1.5CM 的內側手縫。
- 13.(1) 縫製貼式口袋時，其袋口應該：①較鬆一些②較緊一些③與衣身一樣平④依各人所好而定。
- 14.(3) 釦子直徑爲 1.5 公分，厚度爲 0.5 公分時，其釦眼長度應爲：① 3 公分② 2.5 公分③ 2 公分④ 1.5 公分。
- 15.(4) 前開襟貼邊過緊會造成：①前中心平順②表面不起皺③下襠平順④前門襟下擺吊起。
- 16.(3) 鎖釦眼線塗臘的目的是爲了①增加堅牢度②防水③減少起毛與扭曲④增加光澤。
- 17.(3) 拉鍊如以手縫方式固定於表布時，應以何種方法爲宜？①回針縫②平針縫③星止縫④斜針縫。
- 18.(2) 鎖釦眼用線長度是釦眼尺寸的約：① 15 倍② 25~30 倍③ 35~40 倍④ 40~50 倍。
- 19.(1) 假縫之前的準備工作，下列何者是錯的？①車布邊②縮縫袖山③燙縮燙拔④做線釘。
- 20.(3) 接縫線起縐的原因之一是：①線太細②針太細③上下線太緊④上下線太鬆。
- 21.(1) 車縫線歪曲不直，將縫份燙開後會：①凹凸不平②斷線③起皺④伸長。
- 22.(1) 製作無裡布之家居服時，爲求堅牢耐洗等，其縫合線可採用：①袋邊縫或包邊縫②四線拷克③手縫④平車即可。
- 23.(3) 燙墊太軟又厚時，熨燙會：①發亮②很好燙③有熨斗痕④起皺。
- 24.(2) 假縫的正確縫法，應採用：①車縫②手縫③拷克縫④交叉縫。
- 25.(1) 基本型接袖上肩墊的位置是：①對齊袖襠接線約出 1 公分處②宜比袖襠接線約入 1 公分處③對齊袖襠接線最恰當④對齊袖襠接線約入 2 公分處。

04800 女裝 丙級 工作項目 09：職場安全衛生與職業道德

- 1.(1) 發現有人觸電時，應先：①將電源切掉②急電 119 ③找人急救④將被電者移開。
- 2.(3) 室內太亮，音響聲音又太大，將導致工作者：①工作效率好②不會疲勞

- ③容易疲勞④沒有影響。
- 3.(1) 若被熨斗燙傷，應即採：①冷敷②熱敷③包紮④消毒。
- 4.(3) 穿著工作服，首要注意：①外觀線條②顏色花樣③透氣、吸濕④款式美觀。
- 5.(4) 室內的：①溫度、濕度太高②溫度高、濕度低③溫度低、濕度高④溫度、濕度適中 時工作效率最高。
- 6.(2) 工廠安全與下列那一種有關①規模②設備、管理③銷售④廣告。
- 7.(3) 心理衛生是注意①溫度②採光③工作情緒④濕度。
- 8.(4) 工廠衛生應注意：①原料②配件③襯布④水、食物。
- 9.(2) 工作安全最重要的是健全工廠的：①薪水②管理③人事④交際。
- 10.(3) 理想的工作環境，其室內溫度為①攝氏 10 度②攝氏 15 度③攝氏 23 度④攝氏 35 度。
- 11.(4) 勞工安全衛生工作守則是：①雇主訂定②勞工代表訂定③檢查單位訂定④勞資雙方合訂。
- 12.(3) 有關勞工安全衛生法及相關規定應由何者負責宣導使勞工週知？①傳播媒體②勞委會③雇主④公會。
- 13.(1) 邊為紅色的圖形標示是：①禁止標示②警告標示③說明標示④注意標示。
- 14.(4) 具有爆炸性（物）的標示（記）除圖案說明外，通常文字說明為：①白底黑字②紅底白字③綠底黑字④紅底黑字。
- 15.(2) 職業災害的定義規定於右列何法中？①勞動基準法②勞工安全衛生法③工廠法④勞工保險條例。
- 16.(2) 工廠之安全衛生與下列哪一個法律關係最密切？①勞動基準法②勞工安全衛生法③工廠法④工廠法施行細則。
- 17.(3) 工廠安全衛生訓練的目的係為防止：①公害②天災③職業災害④員工離職。
- 18.(1) 右列何種勞工需施以一般安全衛生教育訓練？①新雇或調換作業勞工②危險機械操作人員③鍋爐操作人員④有機溶劑作業人員。
- 19.(1) 三角形（包括尖端向下及向上）在工業安全標示之意義為①警告②禁止③指示④一般說明及提示。
- 20.(2) 圓形在工業安全標示之意義為：①警告②禁止③指示④一般說明及提示。
- 21.(1) 控制機械緊急停止之樞鈕，其工業安全顏色應以何者表示為正確？①紅②黃③綠④藍。

- 22.(2) 工廠安全通道邊線常以何種顏色表示？①紅②黃③綠④藍。
- 23.(1) 工具的攜帶最好：①放在工具箱②放在口袋③繫在腰帶④拿在手上。
- 24.(2) 用手推車搬運物料下坡時，人宜在車之：①前②後③左④右 方。
- 25.(3) 勞工工作場所主要人行道寬度至少應有：① 60 ② 80 ③ 100 ④ 120 公分。
- 26.(2) 安全裝置失靈之修復時機是：①限期②立即③定期④工作 完成後。
- 27.(1) 危險物品之標記中標有一數字是：①危險品之分類標記②危險物品的數量編號③危險品搬運方式標記④危險性的預防標記。
- 28.(4) 重要作業程序、方法之有關標記，除顏色分類外，其外形通常為：①圓形②底在下之正三角形③底在上之正三角形④矩形。
- 29.(1) 各機械間或機械與其他構造物間之通道應在幾公尺以上之寬度？① 1 公尺② 2 公尺③ 3 公尺④ 4 公尺。
- 30.(1) 廠房的照明設備應充足，理想的光線來自：①左前方②右前方③左後方④右後方。
- 31.(2) 在冬季，工作人要注意：①穿厚衣②腳部保暖③頭部保暖④胸部保暖。
- 32.(3) 採日光最有效的窗戶是：①設在側邊②迴轉高窗③天窗④利用反射。
- 33.(3) 在工作期間所持態度應是：①隨心所欲②順其自然③盡己之力④入境隨俗。
- 34.(1) 太平梯的寬度不得少於① 1 公尺② 2 公尺③ 3 公尺④ 4 公尺。
- 35.(1) 理想的夏季衣著是：①吸汗、易乾、透氣的棉質內衣②尼龍易乾內衣③仿薄絲質內衣④直接穿作業服。
- 36.(3) 太平門與工作地點之距離，不得超過：① 5 公尺② 15 公尺③ 25 公尺④ 35 公尺。
- 37.(3) 太平梯之斜度除有不得已情形經檢查許可外，不得大於：① 25 度② 30 度③ 45 度④ 50 度。
- 38.(2) 施行急救中，心臟按摩法是以一分鐘：① 50~60 ② 60~70 ③ 70~80 ④ 12~16 次。
- 39.(1) 使用電扇應是：①用在窗口抽入外氣②吹腳部③吊扇④吹頭部。
- 40.(1) 純羊毛織品如沾到酒類、醬油時，應先用溫水洗，如不能去污時再用①中性洗潔精或稀氨水②中性洗潔精或草酸③苯液④揮發油。
- 41.(1) 衣物上沾有果汁時，即刻用①水②酒精③醋④丙酮 處理之。
- 42.(4) 你正在燙衣服時，突然門鈴響了，你認為下列措施那一種最完全合適①立刻去開門②切斷電源③將熨斗直立④切斷電源且將熨斗移至安全地方。

- 43.(4) 裁剪桌的高度為：① 2 尺② 3 尺③ 4 尺④配合使用者身高 最適合。
- 44.(1) 縫製工廠的照明設備，應採用：①吊燈②燈泡③燈管④燭火 較為適宜。
- 45.(3) 工作人員在工廠內將頭髮包住的原因是：①美觀②保暖③效率與安全④容易辨認。
- 46.(1) 工廠內使用高腳椅的好處是：①坐立位置相等②腳可離地面③有優越感④可加墊腳凳。
- 47.(1) 安全熨斗電線應吊掛於：①右上前方②左上前③右下方④左下方。
- 48.(3) 工作後的休息時間應：①喝酒提神②多吃食物③做柔軟體操④閱讀書報。
- 49.(3) 個人的心理衛生是注重：①室內溫度②空氣流通③工作情緒④濕度恰當。
- 50.(3) 縫製者為提高效率，應穿用：①拖鞋②赤腳③平底鞋④高跟鞋。
- 51.(1) 濕度太大的室內應：①加裝換氣設備②要常灑水③常常打開窗④有遮陽效果。
- 52.(1) 工作時，身體覺得不太舒服，應要：①立刻休息②繼續工作③吃成藥④做劇烈運動。
- 53.(3) 建立健康的心理衛生，應該：①與身體無關②與工作環境無關③有完美人際關係④與工作目標無關。
- 54.(3) 工作的安全，主要是根據：①薪水②交際③管理④人事 的因素而產生。
- 55.(3) 為求工作的安全與效率的提高應實施：①監督視察②獎勵處罰③注重環境④加重工作。
- 56.(3) 何種站立姿勢較不易疲勞：①兩腳站立②一腳站立③兩腳交替站立④兩腳半彎。
- 57.(1) 縫製工作的環境，如灰塵多（纖維、粉等）時，應採用：①加強換氣，帶口罩②開電扇③關閉門窗④慢慢做。
- 58.(3) 服裝工廠衛生的首要條件是：①音樂②空間③通風④水。